

журнал для творческих людей
Делаем

САМИ

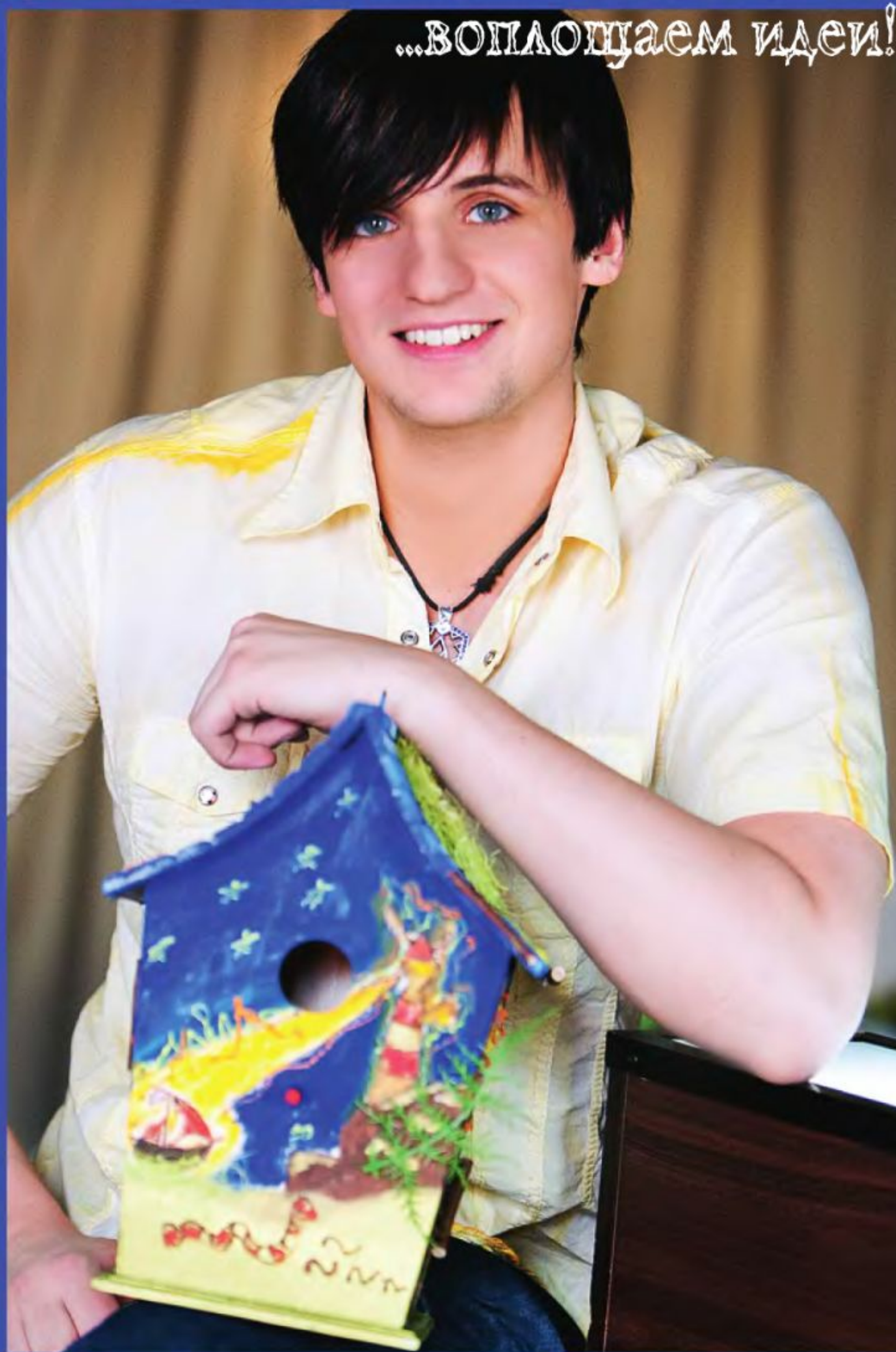
ИЮНЬ 2010

Яркие чудеса
из эмали!



Дмитрий Колдун

в проекте «Hand made
со звездой»



...воплощаем идеи!



Талисман в руке



Пикник в любую погоду

...А ТАКЖЕ:

Кукольный имидж

Декупаж от А до Я

Ориентиры: стиль «лофт»

Летний стайлинг эксклюзив!

Дорогие друзья!

Лето, пожалуй, самое беззаботное время года. Тёплый воздух... ветер, который несёт с собой запах полевых цветов и спелых ягод, сочная трава и небо цвета ультрамарин... Когда-то это всё уже было, неправда ли? Так давайте и это лето проведём так, чтобы не терять ни минуты, и в то же время никуда не торопиться. Давайте радовать друг друга улыбками и делать сюрпризы. Мы в свою очередь приготовили для вас самые яркие проекты и мастер-классы. Их воплощение, надеемся, не заставит себя ждать до следующего лета.



Анастасия Столярова,
главный редактор

ФОТОКОНКУРС

«ПРАЗДНИК СЕРЕДИНЫ ЛЕТА» с ORIFLAME

ДЛЯ УЧАСТИЯ В КОНКУРСЕ НЕОБХОДИМО:

1. ЗАДЕКОРИРОВАТЬ ПРЕДМЕТ ИЗ СТЕКЛА, КЕРАМИКИ ИЛИ ФАРФОРА В ЛЮБОЙ ТЕХНИКЕ, ИСПОЛЗУЯ ЛЮБЫЕ МАТЕРИАЛЫ, И ПЕРЕДАТЬ НАМ ПОСРЕДСТВОМ СВОЕЙ РАБОТЫ ЛЕТНЕЕ НАСТРОЕНИЕ
2. СДЕЛАТЬ ФОТО ГОТОВОЙ РАБОТЫ В ИНТЕРЬЕРЕ.
ТРЕБОВАНИЯ К ФОТО: ФОРМАТ JPEG, 300 DPI.
3. КОРОТКО И ИНТЕРЕСНО НАПИСАТЬ О СЕБЕ. УКАЗАТЬ ИМЯ, ФАМИЛИЮ, ВОЗРАСТ, ГОРОД ПРОЖИВАНИЯ, КАКИЕ ТЕХНИКИ И ВИДЫ РУЧНОЙ РАБОТЫ ВЫ БЫ ХОТЕЛИ ОСВОИТЬ И КАКИМИ УЖЕ ВЛАДЕЕТЕ.
4. ОТПРАВИТЬ ПИСЬМО И ФОТОГРАФИИ (СВОЮ И ГОТОВОЙ РАБОТЫ) НА [INFO@DELAEM-SAMI.COM](mailto:info@delaem-sami.com) С ПОМЕТКОЙ «ПРАЗДНИК СЕРЕДИНЫ ЛЕТА»

Конкурс проводится с 1 июня по 5 июля. Крайний срок подачи работ на конкурс – 5 июля 2010 года. Авторы пяти лучших работ, отобранных редакцией ДС и компанией ORIFLAME, получат летний косметический набор «АЛОЭ ВЕРА И АРНИКА» со 100% органическими экстрактами черники и лаванды от ORIFLAME.



Итоги конкурса будут опубликованы в августовском номере «Делаем сами».

Поздравляем победителей конкурса «Семнадцать мгновений весны» с Dremel: Елену Ершову; Ирину Залевскую; Наталью Родину; Елену Трубицыну. Специальные призы: Кате Андреевой; Анне Выгузовой; Тане Лисичкиной; Светлане Фетисовой.

DREMEL
BIG ON DETAIL

Делаем САМИ

ИЮНЬ 2010 №6 (127)

Выходит 1 раз в месяц

Издаётся с 1997 года

Учредитель и издатель ООО «ГЕФЕСТ-ПРЕСС»
Генеральный директор ЮРИЙ СТОЛЯРОВ

Редакция:

Главный редактор АНАСТАСИЯ СТОЛЯРОВА
Креативный директор АНАСТАСИЯ ШТРИККЕР
Редактор НАТАЛИЯ ИОНОВА
Литературный редактор ВИКТОР КУЛИКОВ
Дизайн, вёрстка, цвет ЕКАТЕРИНА ТЮПИЧ
Техническая поддержка ЕВГЕНИЙ БАСКАКОВ

Отдел маркетинга и рекламы:

Руководитель отдела ТАТЬЯНА ПОНОМАРЁВА
Тел.: (495) 689-97-95
e-mail: reklama@master-sam.ru

Адрес редакции:

ООО «Гефест-Пресс», 127018, Москва,
3-й проезд Марьиной Рощи, д.40, стр.1

Тел.: (495) 689-96-83

сайт: www.delaem-sami.com

e-mail: gefest@master-sam.ru

Распространение

ЗАО «МДП «Маарт»



Генеральный директор АЛЕКСАНДР ГЛЕЧИКОВ
Менеджер проекта ВИКТОРИЯ ОРФАНИТСКАЯ
Адрес: 117342, Москва, а/я 39;
тел. (495) 744-5512;
maart@maart.ru

Типография:

ООО «МДМ-печать»

г. Всеволожск, Ленинградской обл.

Всеволожский пр., д.114.

Тел.: +7 (812) 740-57-16

Тираж 54 970 экз.

Цена свободная.

Журнал зарегистрирован в Федеральном агентстве по печати и массовым коммуникациям. Регистрационный номер ПИ № ФС77-27587.

Редакция не несёт ответственности за содержание рекламных материалов.

Перепечатка материалов и использование их в любой форме, в том числе и электронных СМИ, возможны только с письменного разрешения издателя.

© ООО «Гефест-Пресс»
дизайн, текст, фото 2010 г.



Содержание

4 **Hand made со звездой**
Безумный скворченик



8 **Мелочи жизни**
Заяц с морковкой

10 **Ориентиры**
Лофт-стиль

14 **Хорошие новости**
hobby

15 **Мелочи жизни**
Яблоневый сад

18 **Мелочи жизни**
«Арбузные» бусы

22 **Ландшафт**
Пикник в любую погоду

26 **Декупаж от А до Я**
Обратный декупаж на стекле

28 **Doll's & Bear's**
Королева сиреневого заката

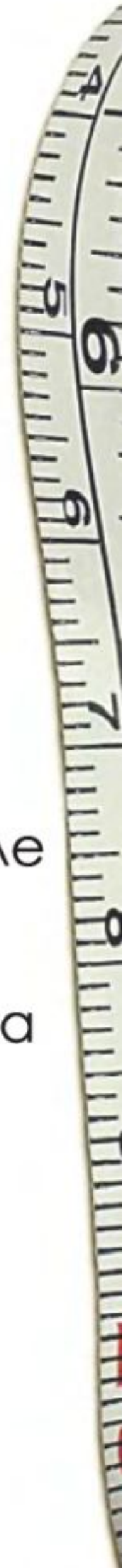
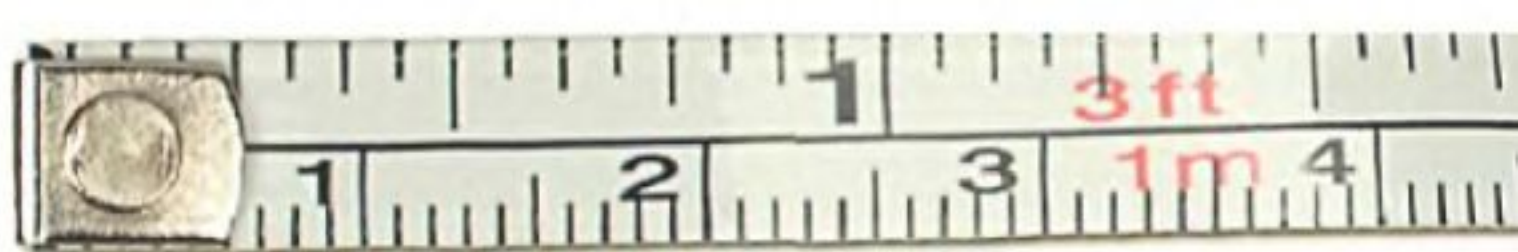
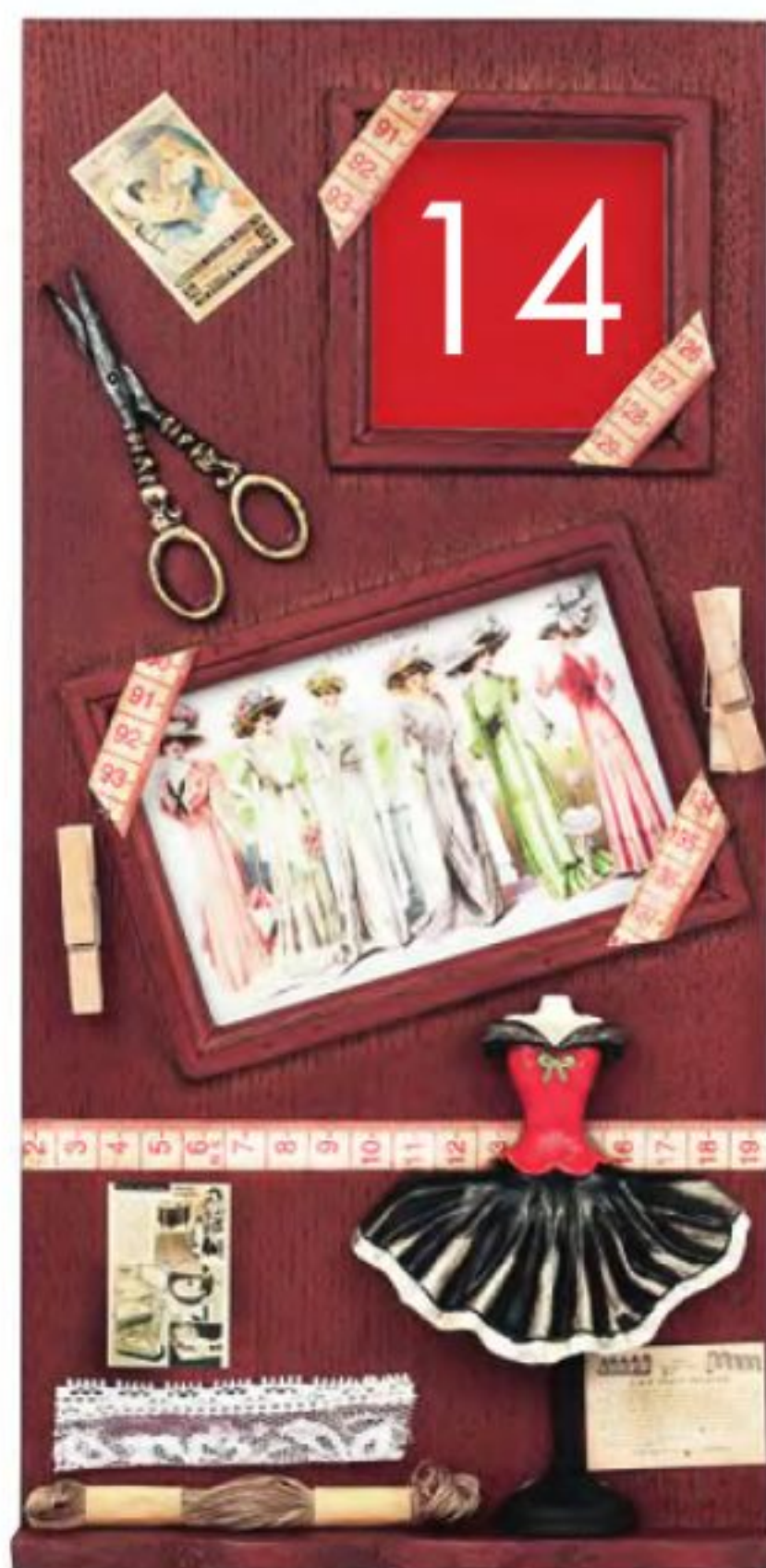
30 **Doll's & Bear's**
Венец творчества

32 **Doll's & Bear's**
Зеркало души

34 **Мечты сбываются**
Браслет для звезды

38 **Лаборатория красоты**
Плетёное лето

40 **Хорошие новости**
beauty



Дизайн: Дмитрий Колдун
Фото: Дмитрий Новиков
Благодарим компании «Дигл-Дизайн»
и «Чип-Арт», а также клуб «Олимпиада 80»
за помощь в проведении съёмки

.....

«HAND
MADE
СО ЗВЕЗДОЙ»
является
благотворительным
проектом.
Все подробности
на сайтах:
www.delaem-sami.com
www.ccp.org.ru

Безумный скворечник

С Дмитрием Колдуном, талантливым певцом и композитором, мы знакомы не только благодаря его замечательным песням. Он уже появлялся на страницах нашего журнала в рубрике «Мечты сбываются». И тогда его так вдохновил подарок, сделанный руками юной поклонницы, что он решил попробовать себя в роли декоратора и сделать что-то такое же яркое, неординарное и задорное, как он сам.

1 Берём акриловую краску сочного оливкового цвета и широкой кистью решительно наносим её на нижнюю часть скворечника со всех четырёх сторон.



5 Добавим немного сиреневого, используя контур 3D, который при нагревании феном для эмбоссинга становится объёмным. Сушить его нужно сразу после нанесения на поверхность, поэтому включаем фен – и вперёд!

2 Поскольку темой росписи будет пейзаж, то коричневой краской определяем ландшафт будущего изображения.



6 Скворечник должен быть обитаемым не только внутри, но и снаружи, поэтому Дима «наполнил» его сказочными героями.

3 Но это не значит, что скворечник будет со всех сторон одинаковым! На одной из сторон Дима решил нанести 3D контур сказочного чудовища,...



7 А на задней стенке скворечника жёлтой акриловой краской Дима нарисовал большой месяц и, по его словам, лидера украинской оппозиции. Что ж. Диме виднее.

4 ...а потом дорисовал ландшафт. Так появляются крутые скалы и полосатый маяк.



8 Маяк освещает путь заблудившемуся в пучине моря кораблю. Ну, заодно он будет освещать путь и будущим жителям этого скворечника.

9 Вот такое психоделическое чудо у нас получается! Но не время останавливаться, нужно закончить декорирование!



10 Мы всё ещё не закрасили крышу. Приступаем! Для этого Дима выбрал краску насыщенного голубого цвета. Это логично! Ведь у получившихся пейзажей и чудовищ должно быть своё небо.



»» Дима, расскажи, пожалуйста, что сейчас происходит в твоей жизни?

Чего мы можем ждать от тебя в ближайшее время?

Сейчас я работаю над своей второй пластинкой, которую, если все сложится благополучно, я выпущу к концу этого года. Поэтому большая часть моего времени занята записями в студии, а также съёмками и выступлениями.

Как ты относишься к благотворительным проектам? Это важно для тебя? Ты принимаешь в них участие?

Я считаю такие проекты и важными, и нужными. И всегда, когда вижу ответственное и искреннее отношение организаторов таких проектов к тому, что они делают, я стараюсь принимать участие, ведь это реально может помочь людям, нуждающимся в поддержке. Ведь если у тебя есть возможность внести свою лепту в доброе дело, то пройти мимо просто невозможно!

11 Аккуратно закрашиваем верхнюю часть скворечника со всех четырёх сторон насыщенно-тёмно-синей краской. С помощью губки и белой краски «делаем» облака.



12 Разрезаем секатором ветки на маленькие отрезки. Наносим на них горячий клей...

13 ... и приклеиваем на крышу. Дима выложил из обрезков деревянных палочек свой логотип.



15 Контуром рисуем галочки. Какое же небо без птиц? А ещё появились изображения разных деталей, которые нравятся автору.



14 Но не будем забывать, что мы декорируем скворечник. Нужно приманить птичек. Из кокосового волокна ярко-салатового цвета формируем «гнездо». Приклеиваем его на логотип. Дима вообразил себя парикмахером и мастерски подстриг гнездо так, чтобы логотип был виден.

16 Скворечник готов! Он – яркий, позитивный и очень нетривиальный. Уверены, этот скворечник станет настоящей достопримечательностью в любом саду.

” Тебе приходилось делать что-то своими руками хотя бы в детстве?

Да, в детстве я много чего мастерил. На школьных уроках труда нам не давали скучать, а все хенд-мейдовские поделки оседали у меня дома. Тогда мне нравилось работать с лобзиком и деревом: я выпиливал разные фигурки. Однажды смастерил разделочную доску, выжег на ней поросёнка и подарил маме на какой-то праздник. А ещё я однажды сшил для мамы мягкую игрушку — кота.

Что бы ты пожелал читателям журнала «Делаем сами»?

Я хочу, чтобы они не боялись делать что-то своими руками. Ведь вещи, созданные руками, несут особую энергетику, они всегда гораздо более ценны, чем штамповки. Поэтому, друзья, дерзайте и не ограничивайте свою фантазию! Пусть у вас всё получается и отношение людей, которым вы будете дарить эти вещи, доставляют вам только радость.





Для того, чтобы воплотить наш замысел по созданию столь милого зайца, мы отправимся в... аптеку. Зачем? Всё очень просто: это очаровательное ушастое существо сделано из обычной ваты. Когда-то такой способ изготовления игрушек был очень популярен, и мы предлагаем вспомнить о нём.

Заяц с морковкой

ДЛЯ РАБОТЫ ВАМ ПОНАДОБЯТСЯ

ПРОВОЛОКА В ОПЛЁТКЕ
ДИАМЕТРОМ 1-1,5 ММ,
ВАТА, КЛЕЙ ПВА, НИТКИ ШВЕЙНЫЕ,
АКРИЛОВЫЕ КРАСКИ,
КИСТИ, КЛЕЙ «МОМЕНТ КРИСТАЛЛ»,
КУСАЧКИ, ПАССАТИЖИ,
НОЖНИЦЫ, МАКЕТНЫЙ НОЖ.



1 Приступая к работе, представьте какой он будет – ваш заяц. Представили? Ну тогда за работу! Сначала делаем каркас из проволоки. Лучше всего использовать проволоку в оплётке диаметром 1-1,5 мм. Нам понадобятся кусочки 40 см, 25 см и кусочек 18 см для лапок зайца. Сгибаем из проволоки голову и тело, делаем ноги. Присоединяем каркас для лап.

2 Кусочками ваты обматываем каркас, набирая нужный объём. Прикреплённые кусочки фиксируем ниткой.

3 Разводим клей ПВА водой в пропорции 1/1. Тщательно промазываем этой клеевой смесью основу зайца.

4 Берём небольшие кусочки ваты и, смачивая их в клеевой смеси – покрываем ими всю основу. Корректируем все неровности, формируем нос, щёки, зубки и не забываем про хвост.

5 Небольшой кусочек ваты расправляем и про-

Дизайнер

Ольга Дегтярёва.

Окончила художественно-графический факультет Московского государственного педагогического университета им. Шолохова. Победительница III Международного кукольного салона в Москве в номинации «Кукла с характером». Сейчас увлечена войлоком, осваивает различные технологии и материалы. Преподаёт авторскую куклу и декорирование в творческой студии.



мазываем клеевой смесью с двух сторон.

6 Когда кусочек высохнет, вырезаем из него заготовки для ушей и морковкин хвост.

7 Чтобы ушки легче было прикрепить к голове, немного намочим клеевой смесью кончик уха. Ждём немного, чтобы клей впитался и размягчил затвердевшую заготовку. После этого с помощью небольших кусочков ваты прикрепляем уши.

8 Из небольшого куска ваты, смоченного в клеевой смеси, лепим морковку.

9 Заготовка просохла, наносим основной цвет.

10 После того, как высохнет основной цвет, проходим животик и мордочку полусухой кистью с краской на 2 тона светлее основной. Рисуем розовую внутренность ушей и расписываем мордочку.

11 Собираем расписанную и просохшую морковку.

12 Для этого немного надрезаем макетным ножом место, откуда растёт хвостик, капаем клей и вставляем в прорезь заготовку ботвы. Потом «даём» морковку зайчику в лапки и фиксируем её капелькой клея.

Готово, пора давать зайчику имя!



Фото: VoConcept

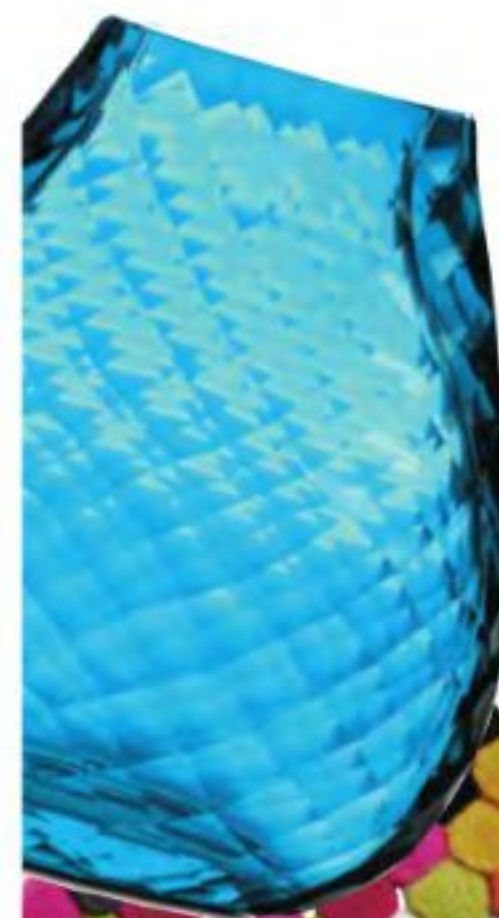
На самом чердаке

Вы живете в мегаполисе и хотите, чтобы это чувствовалось и в интерьере? Вы мечтаете о квартире, где будет максимум света, минимум стен, а окружать вас будут кирпич, сталь, бетон и стекло? Тогда вам жизненно необходимо оформить интерьер в стиле «лофт». Это слово в буквальном переводе с английского и означает «чердак», а сам стиль пришёл к нам из недавних времен, когда в Европе и США стало модным переоборудовать под жилые помещения здания старых складов, заводов и фабрик. Главная идея, которую несёт в себе лофт-стиль – это стирание границы между интерьером и экстерьером, поэтому неоштукатуренные или просто загрунтованные бетонные или кирпичные стены – совсем не редкость в лофтах. Ещё одно правило: должно быть как можно меньше межкомнатных перегородок. Можно даже выложить стены из стеклблоков. Главное, чтобы было просторно и светло.

Простор для индивидуальности – это выбор цвета. Локально можно использовать самые яркие оттенки, например, алый или индиго. Если для вас это слишком, то отдайте предпочтение приглушенным, более мягким для глаз тонам.

Мебели должно быть минимум, чтобы не было возможности копить и складывать в потаённые углы всякий хлам. А ещё очень хорошо, если мебель на колёсиках – так можно быстро менять обстановку. Что касается текстиля, то тут главную роль играет его фактура, а не цвет. Именно в лофте кресло, обитое тканью с леопардовым принтом, не будет казаться безвкусным. Для спальни подойдут замша, мягкий джерси и белый лён.

Нотки этники придадут квартире индивидуальность, а основные яркие пятна можно сделать, используя цветное стекло.





Дизайн: Елена Теплицкая
 Фото: Дмитрий Новиков
 Благодарим компанию Marvy
 за помощь в проведении съёмки.

.....

ДЛЯ РАБОТЫ ВАМ ПОНАДОБЯТСЯ

- ЛАМПА В ФОРМЕ ВЕДРА ИКЕА,
- МАРКЕРЫ MARVY: арт. 210, 310, 410
 (КРАСНЫЙ, ЧЁРНЫЙ, БЕЛЫЙ),
- ПЛОТНАЯ БУМАГА (БЕЛАЯ, ЧЁРНАЯ),
- ДЕКОРАТИВНЫЕ БЕЛЫЕ КАМНИ,
- НОЖНИЦЫ,
- АКРИЛОВЫЙ ЛАК.



Ведёрко света

Обычное стекло – один из основных материалов, используемых в урбанистическом интерьере. Но, даже используя минимум красок и материалов, можно сделать очень интересную вещь в лофт-стиле.





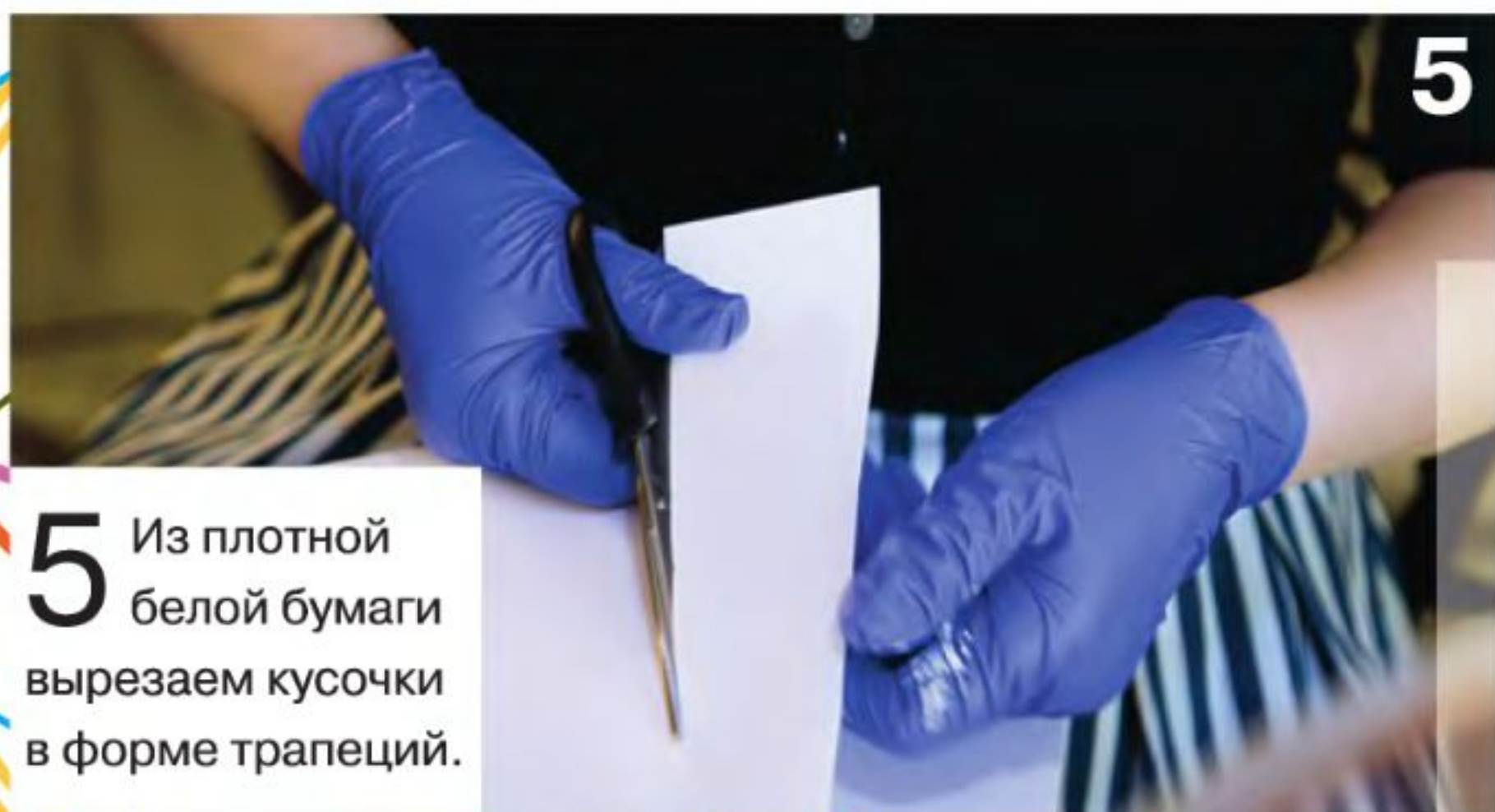
1 Вооружаемся толстым маркером чёрного цвета и рисуем в нижней части ведра квадратики.

2 Такие же квадратики рисуем белым маркером: режем, чем чёрные, но соблюдая композицию.



3 Берём красный тонкий фломастер и рисуем завитки (между чёрными и белыми квадратами). Также добавляем штриховку чёрным тонким маркером.

4 Аккуратно засыпаем внутрь декоративные белые камушки. Их, по желанию, вы можете заменить на любые другие декоративные элементы.



5 Из плотной белой бумаги вырезаем кусочки в форме трапеций.





6

6 Сгибаем бумагу так, как вам подскажет фантазия и укладываем внутрь светильника поверх камней.

7 Светильник имеет дополнительную внутреннюю стенку, поэтому бумага не будет соприкасаться с лампой, что делает светильник с бумагой пожаробезопасным.

MARVY
UCHIDA

Инструменты для творчества из Японии.

www.marvy.ru
тел. (495) 601-91-90



7



8

8 Количество бумажек зависит от вашей фантазии. Разрезаем бумагу в нескольких местах и сгибаем.

9 Вырезаем из бумаги квадратики чёрного цвета и укладываем между белыми «фигурками» согласно задуманной композиции. Покрываем лаком. Вот и всё!

9



Dremel 200 Series – многофункциональный инструмент по демократичной цене. Приспособленный для выполнения любых работ, требующих аккуратности и точности. Совместим со всеми насадками из ассортимента Dremel.

www.dremel.ru



Набор для росписи изделий из шёлка «DECOLA» поможет без труда овладеть искусством батика.

В наборе для росписи изделий из дерева «DECOLA» вы найдёте деревянную основу с уже нанесённым контуром, который подчеркивает силуэт узора.

www.artpaints.ru



Ручки для сумок от RTO из натуральных материалов: деревянные, бамбуковые, разных форм и размеров. Создай свой неповторимый дизайн или подари новую жизнь старой сумке.

www.rto-mos.ru



Деревянные рамочки с декоративными элементами в стиле Ретро от RTO станут отличным подарком для ваших друзей и бесценным источником вдохновения для вас.

www.rto-mos.ru

Чернильные подушечки с эффектом пастельных мелков от Tsukineko. 36 приятных пастельных цвета, безопасные и нетоксичные чернила.

www.arshobby.ru



Набор для создания стильного стеклянного подноса. В него включены все варианты мозаики Glorex: простая квадратная мозаика, с эффектом «битого стекла» и перламутровая керамическая мозаика.

www.digl.ru/hobby



Солонка «Соль-хлеб» от компании Чип-Арт выполнена из высококачественной березовой фанеры. Подходит для многих видов декора.

www.cheap-art.ru



Дизайн: Мария Шаталина



Яблоневый сад

Дизайнер



Мария Шаталина
Окончила Университет Наталии Нестеровой. Выполняет авторские работы в технике горячей эмали, преподаёт рисование детям, танцует танго.

Эмаль или финифть, как называли её на Руси, — это один из самых древних способов украшения металла. Изделия из эмали много лет не теряют своей красоты и яркости, а процесс их создания представляет огромное количество возможностей для применения творческого потенциала.

Эмаль — это особый вид цветного стекла, имеющего невысокую температуру плавления — около 700-850°C, тогда как стекло или смальта плавятся при 900°C и выше. Существует несколько техник украшения эмалью. Мы будем использовать ту, что подразумевает создание контурных перегородок, между которыми и закладывается эмаль разных цветов.

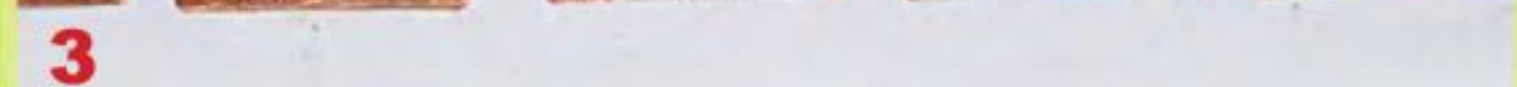
В мастер-классе используется эмаль во влажном состоянии, консистенции густой сметаны: так её намного проще аккуратно положить. Можно накладывать и сухую эмаль — тогда результат будет менее аккуратным, но более живописным. Как правило, эмаль измельчают до состояния муки, но можно использовать и более крупные фрагменты.

В отличие от красок эмаль разных цветов не смешивают между собой. Даже если её перемешать, то всё равно частицы каждого цвета будут видны по отдельности и в итоге получится изделие «в крапинку».

ДЛЯ РАБОТЫ ВАМ ПОНАДОБЯТСЯ

- МЕДЬ,
- МЕДНАЯ ПРОВОЛОКА,
- ЭМАЛЬ, МОЛОТОК,
- РЕЗИНОВЫЙ МОЛОТОК,
- ПЛОСКОГУБЦЫ,
- КРУГЛОГУБЦЫ,
- ШИЛО И НАДФИЛИ,
- НОЖНИЦЫ, КЛЕЙ БФ6,
- ТВЁРДАЯ ПОДСТАВКА (МЕТАЛЛИЧЕСКАЯ),
- МУФЕЛЬНАЯ ПЕЧЬ.





1 Перед началом работы медь нужно отжечь в печи, а потом зачистить. Это позволит её обезжирить и сделать мягче. После этого выпрямляем её молотком на подставке. Берём линейку и карандаш, размечаем и вырезаем нужные фрагменты. Шилом проделываем в заготовках отверстия — они понадобятся, когда мы будем скреплять браслет.

2 По заранее придуманному эскизу создаём нужные формы из проволоки. Делаем их в натуральную величину при помощи плоскогубцев и круглогубцев, а затем сгибаем и слегка отстукиваем резиновым молотком, чтобы они ровно прилегли к поверхности меди.

3 Когда все детали уже согнуты, их можно приклеивать к основе. Лучше использовать клей БФ6. Важно, чтобы не было много клея. Велика вероятность, что эмаль закипит при обжиге и появятся пузыри. Поэтому наносим клей зубочисткой. Помещаем заготовки под пресс. Эти контуры будут играть роль перегородок, которые отделяют эмаль одного цвета от другого.

4 При помощи зубочистки закладываем эмаль в нужные места. Нужно следить, чтобы она была не выше проволоки, иначе при запекании эмаль может закрыть перегородку и смешаться.

5 После того, как мы заложили все цвета, нужно дать им высохнуть.

6 После полного высыхания, время которого зависит от толщины слоя эмали (примерно 15 мин.), ставим изделие на подставку из тугоплавкого металла и помещаем в уже разогретую муфельную печь на несколько минут. Если металл заготовок стал «оранжевым» и на нём появился влажный блеск — можно его вынимать.

Цвета эмали в горячем состоянии будут существенно отличаться от тех цветов, которые получатся, когда она остынет. В отличие от запекания стекла эмаль не нужно медленно нагревать и медленно остужать. Её ставят уже в горячую печь и через 3 минуты вынимают. Ни в коем случае не охлаждайте эмаль водой: из-за резкого перепада температуры она может растрескаться.

7 После запекания наши перегородки почернели и их нужно аккуратно очистить надфилями.

8 Также при необходимости можно зачистить обратную сторону деталей наждачной бумагой.

9 Соединяем полученные детали колечками. Готово! В этом же дизайне можно сделать, например, серьги или кулон.



Идеи





«Арбузные»

бусы

ДЛЯ РАБОТЫ ВАМ ПОНАДОБЯТСЯ

ПОЛИМЕРНАЯ ГЛИНА
(ПЛАСТИКА):
БЕЛАЯ, КРАСНАЯ,
ЗЕЛЁНАЯ,
КОРИЧНЕВАЯ
ИЛИ ЧЁРНАЯ,
ЛЕЗВИЕ,
РОЛИК ДЛЯ РАСКАТЫВАНИЯ
ПЛАСТИКИ,
МЕТАЛЛИЧЕСКИЕ ШТИФТЫ
ДЛЯ БИЖУТЕРИИ,
ЗУБОЧИСТКИ,
ПЕРЧАТКИ,
ЛАК.



Наступило лето, а это лучшее время для того, чтобы похвалиться авторской бижутерией всем окружающим. Поэтому берём в руки полимерную глину и начинаем ваять яркие бусы, которые чудесно сочетаются с летними нарядами.





1



2



3



4



5



6



7



8

ПЕРЕД ТЕМ, КАК ПРИСТУПИТЬ К РАБОТЕ, ОБЯЗАТЕЛЬНО ОЗНАКОМЬТЕСЬ С ЭТИМИ СОВЕТАМИ — ОНИ ПОМОГУТ ИЗБЕЖАТЬ ОШИБОК ПРИ ИСПОЛЬЗОВАНИИ ПОЛИМЕРНОЙ ГЛИНЫ. ИТАК, ОБЯЗАТЕЛЬНО РАБОТАЙТЕ НА ЧИСТОЙ ПОВЕРХНОСТИ И ЧИСТЫМИ РУКАМИ, ТАК КАК ПЛАСТИКА ОЧЕНЬ ЛЕГКО ПАЧКАЕТСЯ. ЕСЛИ ВЫ РАБОТАЕТЕ В ПЕРЧАТКАХ, ТО, ПЕРЕХОДЯ ОТ МАТЕРИАЛА ОДНОГО ЦВЕТА К МАТЕРИАЛУ ДРУГОГО, МЕНЯЙТЕ ПЕРЧАТКИ, А ЕСЛИ РАБОТАЕТЕ БЕЗ ПЕРЧАТОК, ТО ВЫТИРАЙТЕ РУКИ НАЧИСТО. ПЛАСТИКУ НЕОБХОДИМО ХОРОШО РАЗМЯТЬ. ЧЕМ ЛУЧШЕ ВЫ ЕЁ РАЗОМНЁТЕ, ТЕМ ЛЕГЧЕ С НЕЙ БУДЕТ РАБОТАТЬ. ТАКЖЕ СЛЕДИТЕ, ЧТОБЫ В МАТЕРИАЛЕ НЕ ОБРАЗОВАЛИСЬ ВОЗДУШНЫЕ ПУЗЫРЬКИ: ИЗ-ЗА НИХ ПРИ ЗАПЕКАНИИ ИЗДЕЛИЕ МОЖЕТ ТРЕСНУТЬ ИЛИ ДЕФОРМИРОВАТЬСЯ.

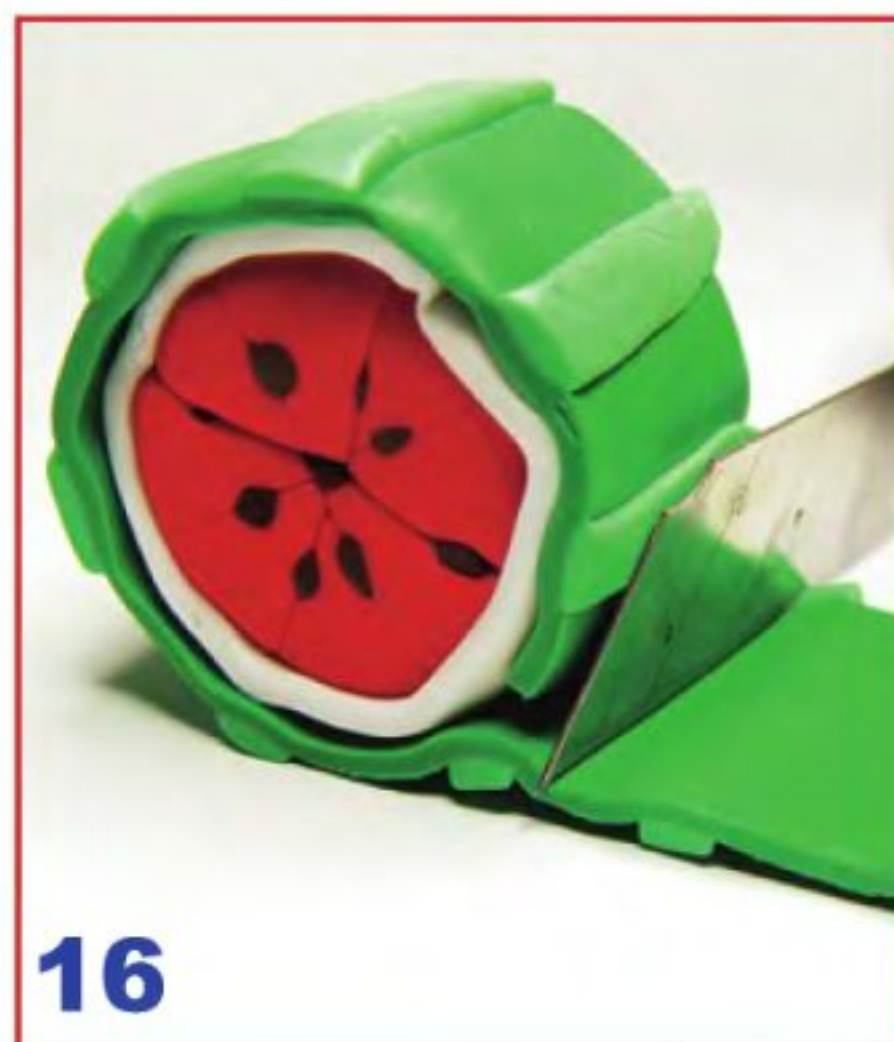
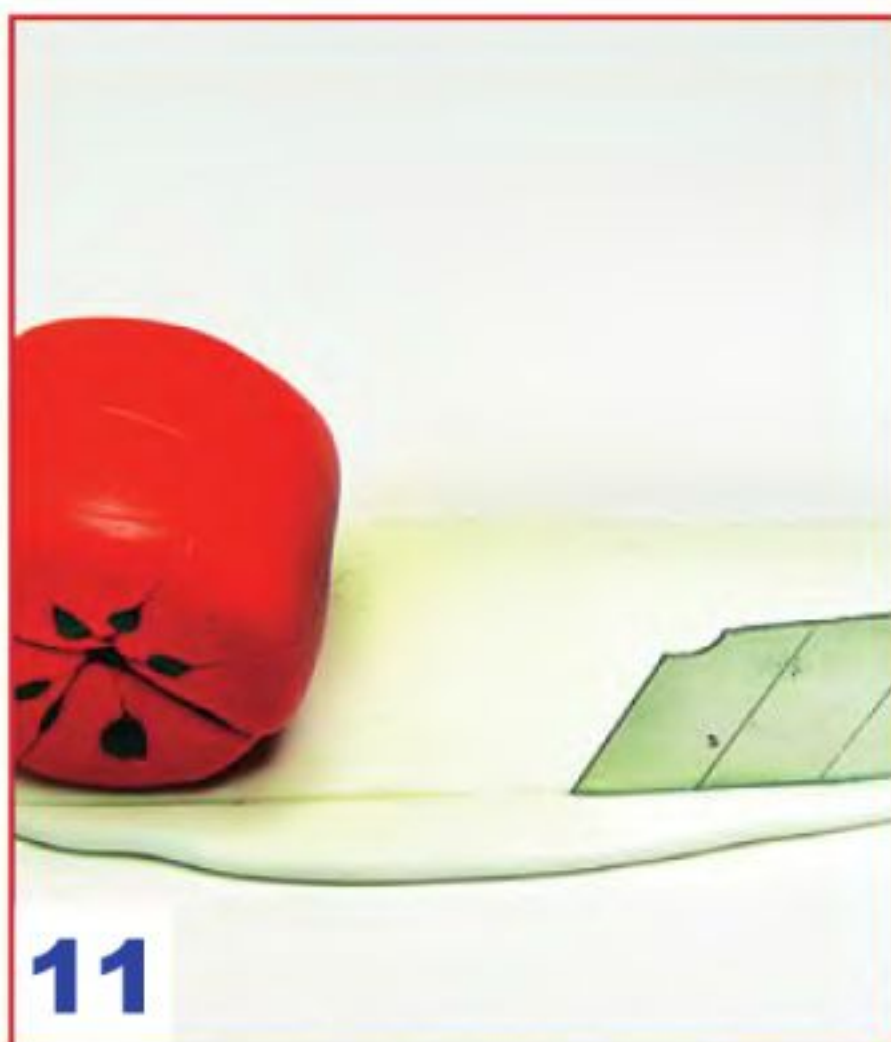
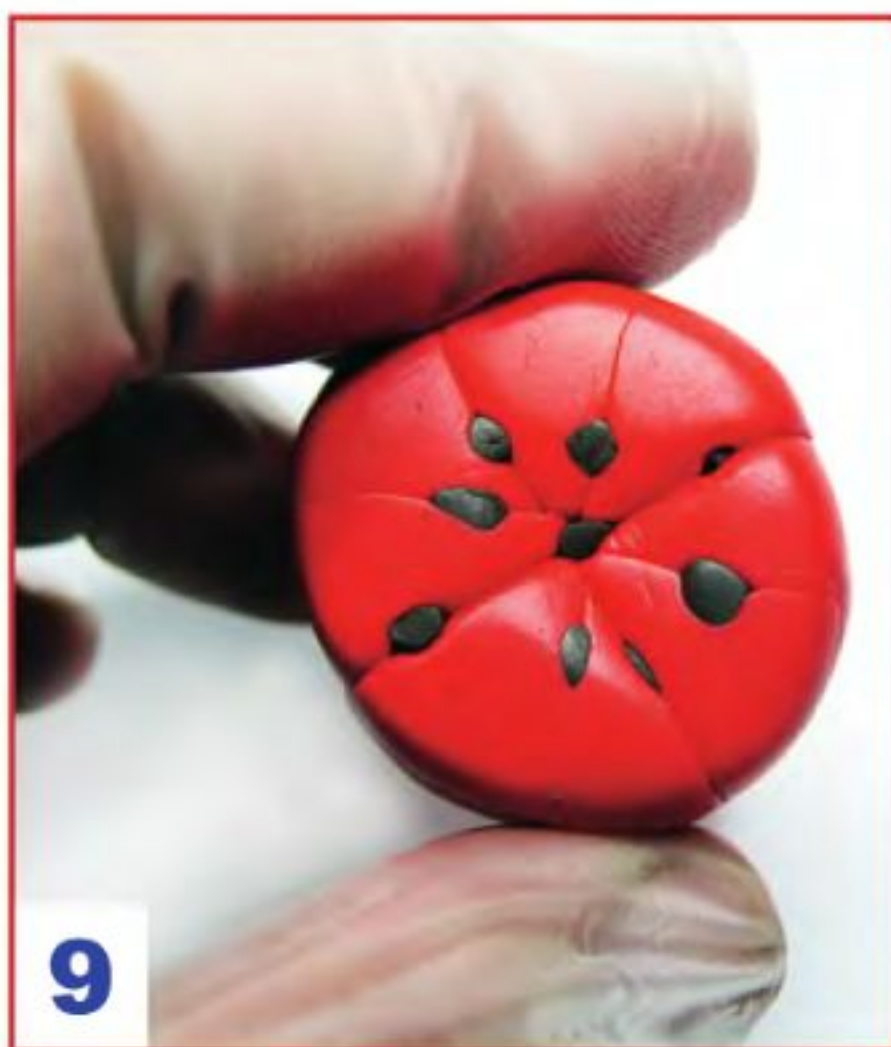
1 Берём кусочек пластики красного цвета, хорошо разминаем в руках и формируем из него цилиндр. Из кусочка пластики коричневого цвета катаем несколько тонких «колбасок» размером примерно с зубочистку.

2-3 Берём красный цилиндр и разрезаем его лезвием на две части. На одну из половинок кладем две зубочистки и накрываем второй половинкой, слегка прижимая.

4-5 Когда мы снова разъединяем наши половинки, то видим, что на обеих частях получились по две бороздки от зубочисток. Берём наши коричневые колбаски и вкладываем их в бороздки одной из половинок красного цилиндра, обрезаем лишние хвостики и накрываем второй половинкой цилиндра.

6-9 Затем повторяем эти же действия ещё три раза или до тех пор, пока не получим желаемое количество «семечек» в нашем «арбузе».

10 Кусочек белой пластики хорошо разминаем и роликом (или бутылкой) раскатываем в длин-



ную «лепёшку» толщиной в несколько миллиметров. Ширина этой «лепёшки» должна быть не меньше высоты нашего красного цилиндра.

11 Лезвием отрезаем лишнее от раскатанной белой пластики, чтобы получилась лента шириной с высоту нашей красной заготовки.

12 Оборачиваем белой лентой красную основу в один слой, а лишнее обрезаем.

13 Далее для работы нам понадобится пластика двух оттенков зелёного цвета. Для того, чтобы получить более светлый оттенок, смешиваем зелёную и белую пластику в примерном соотношении один к одному. Если цвет кажется не достаточно светлым, добавляем ещё белой пластики.

14 Из тёмно-зелёной и светло-зелёной пластики раскатываем две длинные «лепёшки» толщиной в несколько миллиметров. Светло-зелёную заготовку режем на тонкие полоски.

15 Светлые полоски размещаем поперёк тёмно-зелёной заготовки на некотором расстоянии друг от друга. Получившийся «забор» переворачиваем полосками вниз.

16 Лезвием отрезаем лишнее от «забора», чтобы получилась лента шириной с высоту нашей красно-белой заготовки. Оборачиваем красно-белый цилиндр зелёной лентой так, чтобы светлые полоски пластики оказались сверху. Обрезаем лишнее.

17 Получившийся многослойный полосатый цилиндр начинаем раскатывать в «колбаску». Делаем это без сильного нажима, держа ладонь строго параллельно столу.

18 Отрезаем лезвием «хвостик» «колбаски» и на срезе у нас получается «арбузик». В дальнейшем можно использовать эту заготовку как для изготовления бусин, так и для изготовления миниатюр.



17



18



19



20



21



22



23



24

19 От «колбаски» отрезаем тонкие кругляшки (чем тоньше нарезка, тем меньше материала расходуется и больше бусин получится с одной «колбаски»).

20 Из остатков и обрезков пластики любого цвета катаем шарики примерно одинакового размера. Часть «арбузных» кругляшков режем пополам. Кругляшки и половинки накладываем на бусины плотно друг к другу.

21 Начинаем катать каждую бусину до тех пор, пока не исчезнут трещинки между наложенными элементами и она не станет гладкой. Катаем без нажима, лёгкими движениями.

22 Получившиеся бусины аккуратно прокалываем насквозь штифтом. Большие и тяжёлые бусины для запекания лучше располагать под небольшим углом к поверхности: это не позволит им сползти вниз. Запекать бусины лучше на весу, чтобы на боку не образовалась плоская вмятина. Запекаем по инструкции, которая есть на упаковке пластики. После запекания даём бусинам полностью остыть и покрываем лаком.

23-24 Для того чтобы сделать бусины-дольки, «арбузную» «колбаску» нарезаем кругляшками толщиной примерно 0,5 см. Каждый кругляшок разрезаем пополам. Получившиеся дольки аккуратно протыкаем штифтом. Запекаем по инструкции на упаковке, остужаем, лакируем. Эффектные «арбузные» бусинки готовы!

АДРЕСА РОЗНИЧНЫХ МАГАЗИНОВ:

«Артишок»
г. Москва,
м. Новокузнецкая,
ул. Пятницкая, 5 (во дворе),
тел.: +7 (495) 953-64-48

«Художник»
г. Санкт-Петербург,
м. Черная речка,
наб. Черной Речки, 25,
тел.: +7 (812) 295-95-16;

Интернет-магазин
www.kraski-kisti.ru
тел.: +7 (812) 640-30-27,
+7 (812) 928-17-30

«Художник»
г. Санкт-Петербург,
м. Пл Восстания,
ул. 2-я Советская, 21,
тел.: +7 (812) 717-17-23

Дизайн: Ольга Царёва Фото: Владимир Бурцев

Пикник в любую погоду

Когда на одной даче собираются гости разных поколений одной семьи, это чревато тем, что не всем хватит места. Именно с такой проблемой столкнулась семья Михайловых, которая состоит из мамы, бабушки и сына-студента.

Эта семья очень любит печь пироги и принимать у себя друзей и знакомых. На размеры участка они не жалуются, но в климате средней полосы далеко не всегда можно проводить время на свежем воздухе, а в домике не все гости могут поместиться. Поэтому Михайловы попросили программу «Фазенда» о помощи.

За проект взялась архитектор Ольга Царева. Она предложила избавить хозяев от старого сарая со скопившимся за годы хламом и обустроить на его месте удобную зону отдыха, где можно было бы находиться большому количеству людей не только в солнечную погоду.





ПЛЕТЁНЫЕ КОРЗИНКИ И КЕРАМИЧЕСКАЯ ПОСУДА ХОЗЯЕВ И В НОВОМ ИНТЕРЬЕРЕ НАШЛИ СВОЁ МЕСТО – СТАЛИ НЕЗАМЕНИМЫМИ ДЕКОРАТИВНЫМИ ЭЛЕМЕНТАМИ.

К БАШЕНКЕ построили удобную лесенку, а её стены закрыли прозрачными решётками из тонкого бруса.



После сноса сарая и расчистки территории мастера выровняли площадку под строительство: на участке был небольшой перепад высот и им пришлось от него избавляться. Затем всю площадку засыпали разноцветным щебнем, который и задал границы разных зон. Далее были выставлены опорные столбы для всего строения, а напротив будущей беседки заложили каркас фигурной скамейки с цветником. В этом комплексе отдыха угловой постройкой стала двухэтажная башенка. Поэтому после закрепления опор мастера



СФЕРИЧЕСКИЙ БАРБЕКЮ / Forester

Запечённое над углями мясо, рыба или овощи – любые кулинарные эксперименты будут подвластны вам с этой жаровней, сделанной из высококачественной стали и оснащённой специальными колесиками для максимального удобства перемещения устройства по участку.



РЕШЁТКИ-ГРИЛЬ / Forester прекрасно подходят для приготовления мяса, птицы, рыбы или овощей над углями. Изготовлены из высококачественной стали с двойным пищевым хромо-никелевым покрытием, что гарантирует безопасность использования и комфорт при уходе. Каждая из этих решёток-гриль имеет зазор между плоскостями, поэтому продукты, помещённые внутрь, не передавливаются и не теряют сок.



приступили к креплению верхней обвязки и лаг для пола. Из бруса сделали пару пергол, которые превратились в своеобразные ворота. Одна из пергол стала обрамлением для калитки – вход на участок, а вторая стала аркой, ведущей к сантехническим постройкам, от которых уже отгородились скамейкой с клумбой.

Основную беседку мастера «Фазенды» сделали из того же материала, что и башенку. Вот только заднюю её стенку, примыкающую к забору, зашили вагонкой — эта стенка защитит гостей от порывистого ветра и косо дождика. Для будущих крыш новых строений возвели кровельную систему. У беседки и башни получились отдельные крыши.

Напротив беседки на каркас настелили доски, чтобы получилась удобная лавка. Её спинкой стали настоящие цветы, а ограждением от остального участка – всё те же декоративные решётки. Все деревянные детали строения мастера покрыли декоративной защитной пропиткой белого цвета, место для сидения выделили красным, а на крыши настелили листы жёлтого прозрачного поликарбоната.



НА КОВРИКЕ ДЛЯ ПИКНИКА / Forester с водоотталкивающим нижним слоем можно удобно разместить продукты и посуду, а можно расположиться и самим.



Благодаря этому покрытию и в башенке, и в беседке всегда будет солнечно.

Мебель тоже сделана из обычного бруса и досок и выкрашена в белый цвет. Цветник появился не только над скамейкой, но и около башенки: его дизайнер Ольга Царева сделала из старых качелей. На первом этаже башенки удачно разместился матрас, который закрыли нарядным покрывалом и разбросали на нём множество разноцветных подушек. Получился своего рода чил-аут. А по скамейкам дизайнер разложила необычные подушки. Они интересны тем, что в специальной мастерской на них нанесли фотопринты. И из них тоже получился своеобразный цветник. На стол поставили расписной самовар, а вокруг стола расставили яркие табуретки-ведра, которые можно легко вставить друг в друга и убрать в дом.

В итоге получилось именно то, чего хотели и дизайнер, и хозяйка: это целый комплекс для полноценного отдыха в любую погоду.

Смотрите передачу «Фазенда» каждое воскресенье в 12.20 на Первом Канале.






Ассортимент декупажных карт в магазинах довольно широкий. Это касается как разнообразия их цветов и рисунков, так и качественных характеристик. Как же выбрать именно то, что нужно?

Все карты различаются по толщине и плотности бумаги. Вес бумаги измеряется в граммах на 1 квадратный метр. Если вес бумаги 150 г/кв.м, то бумага достаточно плотная и толстая. С уменьшением плотности бумага становится всё тоньше и тоньше.

Как правило, все изображения из декупажных карт вырезают (вырывают) по контуру рисунка, но если выбранный фраг-



мент декупажной карты целиком помещается на декорируемый предмет, то можно вырезать карту по размеру предмета. Существуют карты с отдельными фрагментами для отделки небольших предметов и карты, на которых изображены художественные полотна или большие фрагменты, пригодные для деко-



рирования мебели.

Все карты перед нанесением клея замачивают в воде в течение 2-5 мин. для облегчения проникновения клея в слои бумаги и идеальному прилеганию к декорируемому предмету без пузырей и деформации. После приклеивания декупажной карты можно прокатать её поверхность с помощью резинового валика.



Дизайн, фото: Ольга Воронцова-Шагинян,
преподаватель Школы декупажа и ремёсел

А теперь мы подробно расскажем о том, как декорировать в технике декупажа стеклянные предметы. Особенностью их декорирования является то, что изображение «наслаивается» на обратную сторону предмета как бы в зеркальном отображении, поэтому техника и называется «обратный декупаж».

Обратный декупаж на стекле

(работа с декупажными картами)



ДЛЯ РАБОТЫ ВАМ ПОНАДОБЯТСЯ

ДЕКУПАЖНАЯ КАРТА
С ИЗОБРАЖЕНИЯМИ МАГНОЛИЙ,
КЛЕЙ ПВА, АКРИЛОВЫЕ КРАСКИ,
САЛФЕТКА ДЛЯ ТОРТА,
АКРИЛОВЫЙ ЛАК, ПЛОСКАЯ КИСТЬ,
ПАЛИТРА, НОЖНИЦЫ,
СПИРТСОДЕРЖАЩАЯ ЖИДКОСТЬ,
СТЕКЛЯННАЯ ПРОЗРАЧНАЯ ТАРЕЛКА.



1 Обезжириваем поверхность тарелки любой спиртосодержащей жидкостью. Берём декупажную карту и вырезаем точно по контуру, рисунок который нам нравится.

2 Замачиваем декупажную карту на несколько минут в воде.

3 Затем вынимаем фрагмент из воды, укладываем на бумажное полотенце и промокаем. Так как мы выполняем работу в технике обратного декупажа, то наносим клей на лицевую сторону фрагмента.

4 Накладываем на стеклянную тарелку фрагмент с нанесённым клеем изображением к стеклу. Кистью, смоченной клеем, начинаем разглаживать карту от центра к краям. Делать это надо для того, чтобы выгнать воздушные пузырьки и карта плотно приклеилась к стеклу. После высыхания клея аккуратно удаляем его излишки спиртосодержащей жидкостью, которая использовалась ранее. Если этого не сделать, то вокруг фрагмента оста-

нутся разводы и пятна от клея. Фрагмент покрываем белой краской, не заходя за его контуры. Эта процедура обязательна при обратном декупаже, так как карты – достаточно тонкие, и если нужен темный фон, то без защиты белой краской, фрагмент поблекнет и потеряет цвета.

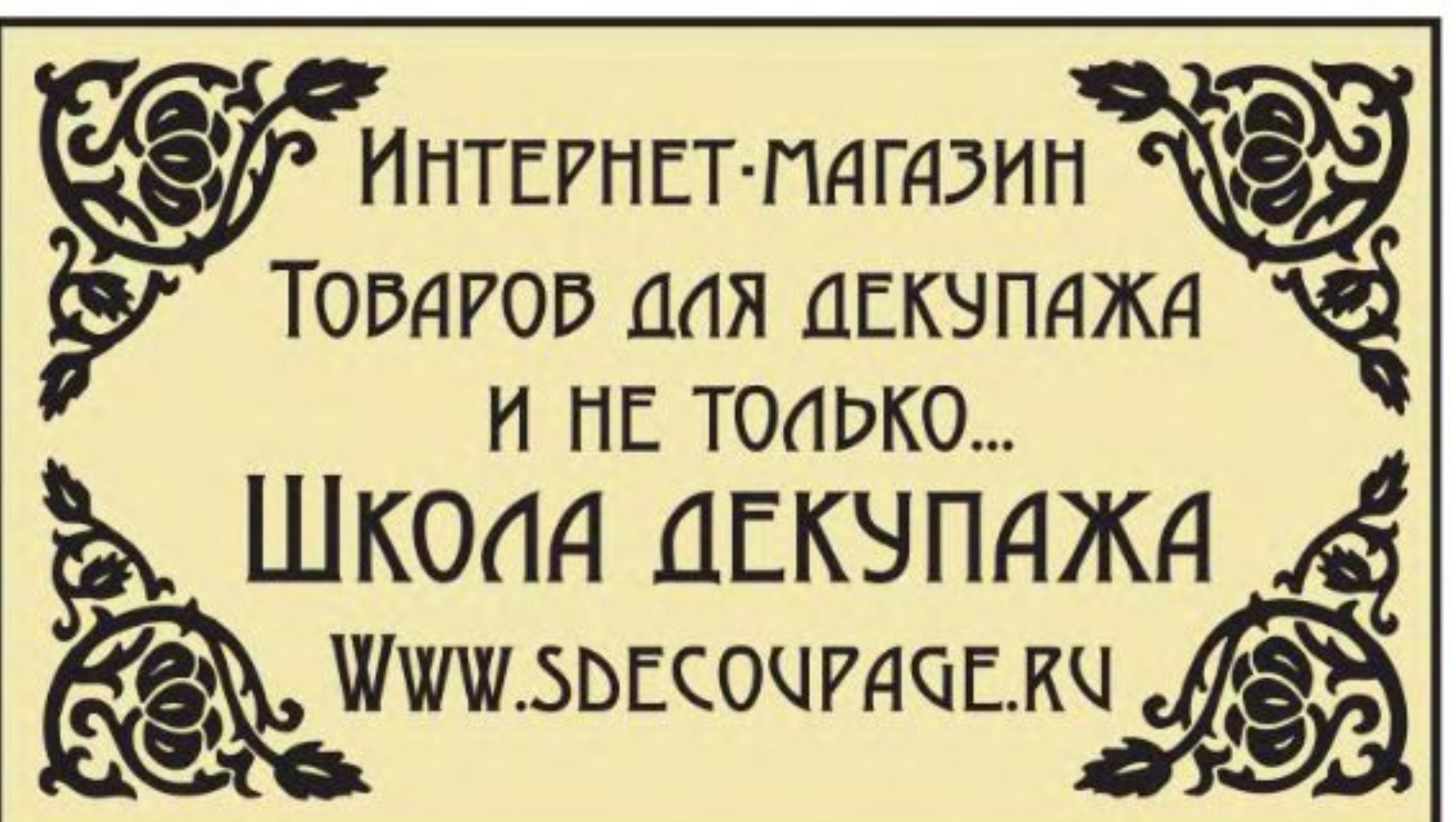
5 Берём салфетку для торта и кладем на наше изображение. Она сыграет роль трафарета для изготовления кружев.

Прижимая салфетку рукой, прокрашиваем её и свободную часть тарелки золотой краской с помощью кусочка губки. Аккуратно снимаем салфетку.

6-7 После высыхания золотой краски берём подходящую краску жёлтоватого оттенка и покрываем всю тарелку.

8 Покрываем тарелку лаком с двух сторон. Готово!

В следующем номере мы расскажем об одношаговых кракелюрных составах и научимся применять их в своей работе.





Дизайн, фото: Ирина Горюнова

Королева сиреневого заката

(окончание)



Мы славно потрудились над созданием фигурки куклы из паперклея и росписью ее личика, а теперь сделаем ей витиеватую прическу и сошьём роскошный наряд.

ДЛЯ РАБОТЫ ВАМ ПОНАДОБЯТСЯ

ШЕРСТЬ ДЛЯ ВАЛЯНИЯ (ТОНКАЯ),
ИГЛА ДЛЯ ВАЛЯНИЯ (СРЕДНЯЯ),
КЛЕЙ МОМЕНТ «КРИСТАЛЛ»
ТОНКАЯ ТКАНЬ (СОСТАВ ЛЮБОЙ),
СИНТЕТИЧЕСКОЕ КРУЖЕВО ИЛИ ГИПЮР,
ОБЕРТОЧНАЯ БУМАГА,
КЛЕЙ ПВА,
АКРИЛОВЫЕ КРАСКИ,
КИСТЬ (СИНТЕТИЧЕСКАЯ, КРУГЛАЯ, № 6),
ПОРОЛОНОВАЯ ГУБКА,
ЭЛЕМЕНТЫ ДЕКОРА (БИСЕР, ПУГОВИЦЫ,
ЛЕНТЫ, ТЕСЬМА И Т.Д.).



1 На голове куклы карандашом рисуем линию роста волос. Отрываем от гребённой ленты кусочек шерсти длиной около 20 см и разделяем его на несколько прядей. Они должны быть тонкими, чтобы при наклеивании хорошенько пропитались клеем.

2 Аккуратно наносим на карандашную линию клей Момент «Кристалл». Прикладываем пряди к голове куклы так, чтобы над макушкой осталось около 5 см их длины, а остальная часть была направлена вниз. Прижимаем так, чтобы клей пропитал шерсть.

3 Отрываем от гребённой ленты ещё кусок шерсти длиной около 20 см и сворачиваем его в кокон. Закрепляем этот кокон при помощи иглы для валяния.

4 Приклеиваем его к макушке. Пряди, приклеенные вдоль линии роста волос, располагаем поверх кокona, закрепляем иглой для валяния. Дальше можно придать причёске любую форму с помощью всё той же иглы для валяния.



1



2



3



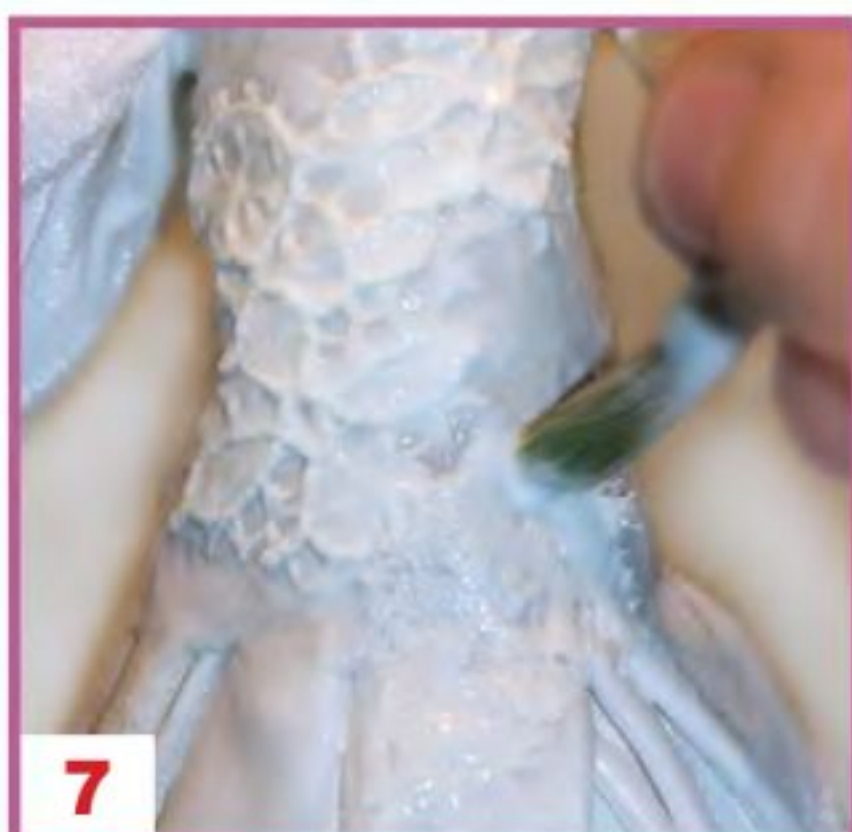
4



5



6



7



8



9



10

5 Приступаем к самой творческой части работы: созданию костюма. Сначала из тонкой ткани формируем на кукле сам костюм. Для нашей куклы были сшиты штанишки-шаровары. Их мы привязываем на талии куклы швейными нитками.

Руки драпируем тонкими полосками ткани прямо на кукле. Отдельно шьём фонарик на рукав и закрепляем его у плеча швейными нитками.

6 Лиф костюма можно сделать из обёрточной бумаги, которую предварительно необходимо смять и нарвать на мелкие кусочки. Эти кусочки крепятся прямо на торс куклы с помощью кисти и клея ПВА.

7 Из гипюра или кружева нарезаем элементы произвольной формы и наклеиваем их с помощью клея ПВА на костюм. Когда костюм полностью готов, его нужно тщательно прогрунтовать клеем ПВА, уделяя особое внимание складкам. Окрашенные ручки и ножки куклы оборачиваем пищевой плёнкой. Даем клею ПВА высохнуть.

8 С помощью кисти наносим тёмно-фиолетовую акриловую краску на весь костюм, не забывая прокрасить внутри все складки.

9 Краска для второго слоя должна быть светлее первого. Наносим второй слой с помощью поролоновой губки на весь костюм. Даем краске полностью высохнуть.

10 Краску для третьего слоя делаем ещё на 2-3 тона светлее предыдущего и тоже наносим его губкой, но не на весь костюм, а лишь на самые выступающие места. Высушиваем. Снимаем с рук и ног куклы фольгу или пищевую плёнку. Приклеиваем голову с помощью клея Момент «Кристалл». Берём бисер, ленты, кружева, рюши, искусственные цветы, детали старой бижутерии и дополняем куклу аксессуарами.

Королева сиреневого заката готова угостить вас чаем!

Дизайн, фото: Татьяна Гомбаш
.....

Художник-кукольник Татьяна Гомбаш учится на 4-м курсе факультета изобразительного искусства Мурманского педагогического университета. Создаёт авторские куклы и изделия из войлока.

«Творчество – это возможность раскрыть себя и выразить эмоции без помощи слов», – говорит Татьяна.



Венец Творения

Процесс создания причёски сравним с процессом создания скульптуры! Это относится и к кукольным причёскам в том числе. Для их изготовления используются разные материалы: мохер, мех, нити, перья, бумага и многие другие. А мы предлагаем вам сделать причёску для куклы в нетрадиционной технике, скомбинировав скульптурный материал с хлопчатобумажными нитями.

1 Итак, карандашом намечаем на кукольной голове линию роста волос.

2 Затем берём кусочек паперклея, раскатываем из него лепёшку и одеваем «шапочкой» на кукольную голову. Внимание: для присоединения влажного кусочка паперклея высушенную основу (в нашем случае голову куклы) необходимо чуть-чуть размочить водой. Тщательно заглаживаем соединения с шеей и лицом. Обращаем при этом особое внимание на места над ушами.

3 Потом начинаем прорабатывать детали. У этой куклы на голове будет причёска «на прямой пробор» с двумя косами, заплетёнными «колоском». Стекой намечаем пробор и косички. Стараемся работать аккуратно, чтобы не оставлять рваные бороздки.

4 Когда паперклей начнёт подсыхать, тонкой иглой наносим рисунок волосков.

5 В тех местах, где будут крепиться текстильные косы, делаем углубления. Оставляем голову для просушки. Затем причёску шлифуем наждачной бумагой и надфилем, чтобы убрать неровности и шероховатости.

6 Скульптурная часть работы закончена. Переходим к изготовлению волос из хлопчатобумажных нитей.

Кукла «Белая ворона»

ДЛЯ РАБОТЫ ВАМ ПОНАДОБЯТСЯ

ГОЛОВА КУКЛЫ НА КАРКАСЕ (ИЗ ПАПЕРКЛЕЯ, ОБРАБОТАННАЯ НАЖДАЧНОЙ БУМАГОЙ), САМОЗАТВЕРДЕВАЮЩАЯ МАССА ДЛЯ МОДЕЛИРОВАНИЯ – ПАПЕРКЛЕЙ, СТЕКИ ДЛЯ ЛЕПКИ, НАЖДАЧНАЯ БУМАГА №400-600, НАДФИЛЬ, КЛЕЙ РОХИРОЛ, КЛЕЙ ПВА, НИТКИ Х/Б, НОЖНИЦЫ, ЛЕНТЫ, ДЕКОРАТИВНЫЕ ЭЛЕМЕНТЫ, БУСИНЫ, КРАСКИ АКРИЛОВЫЕ, КИСТИ КОЛОНКОВЫЕ.



1



2



3



4



5

Совет: можно использовать не только х/б нитки, но и натуральный шёлк или лён. Не рекомендуем делать волосы из синтетических нитей, косы из них получатся менее пластичными и на них хуже ложится краска. Итак, для изготовления кос наматываем на картон нитки и связываем их.

7 Срезаем нити с картона и заплетаем их в косы. Таким же образом делаем маленькие тонкие косички для декора. Концы маленьких косичек крепко завязываем, а лишние нитки коротко отрезаем.

8 Вклеиваем большие косы в заранее заготовленные углубления на клей Рохирол.

9 Сверху аккуратно приклеиваем тонкие косички, перехлестнув их.

10 Косички можно причудливо переплести, соединив их в одну косу, а потом разделив на несколько маленьких, или оставить незаплетенные хвостики. После того, как прическа будет готова, нити необходимо загрунтовать. Разводим клей ПВА с водой в пропорции 1:4 и при помощи кисти пропитываем косички.

Приступаем к самому интересному: нам надо визуально объединить лепные волосы с текстильными. Сделаем это с помощью акриловой краски: разводим её водой до состояния акварели и тонкой кисточкой подчёркиваем все углубления на косах, на проборе и лепных косах-«колосках». Также подчеркиваем линию роста волос и выбившиеся из прически пряди. Используем разные тона краски, чтобы добиться объёмности. Данная кукла выполнена в светлых тонах, поэтому для тонировки были использованы неяркие коричневые тона. Цвет волос должен сочетаться с цветом глаз, бровей и ресниц.

Теперь декорируем причёску. Можно использовать остатки бижутерии, кружево, ленты, бисер. Элементами декора маскируем места крепления лепных и текстильных деталей. Главное, не перестараться с их количеством. Готово!

Теперь у этой куклы восхитительная причёска!



6



7



8



9



10

Лиля Валеева – художник-теддист, член Творческого Союза Профессиональных Художников. Благодаря коллекционеру и автору Алле Дерепасовой Лиля узнала, что нашу планету населяют существа, к которым мало кто может остаться равнодушным – мишки тедди. «Это словно вирус...» – неоднократно слышала я и совсем скоро поняла, что уже «больна». Так на свет начали появляться медведи LiLuBears.



Дизайн, фото: Лиля Валеева

Наверное, самое интересное и сложное в создании мишки Тедди начинается тогда, когда перед вами сидит уже сшитый, собранный и набитый медведь. Ведь именно выражение глаз и мордочки, к декорированию которых вы приступаете, и придаёт ему индивидуальность.

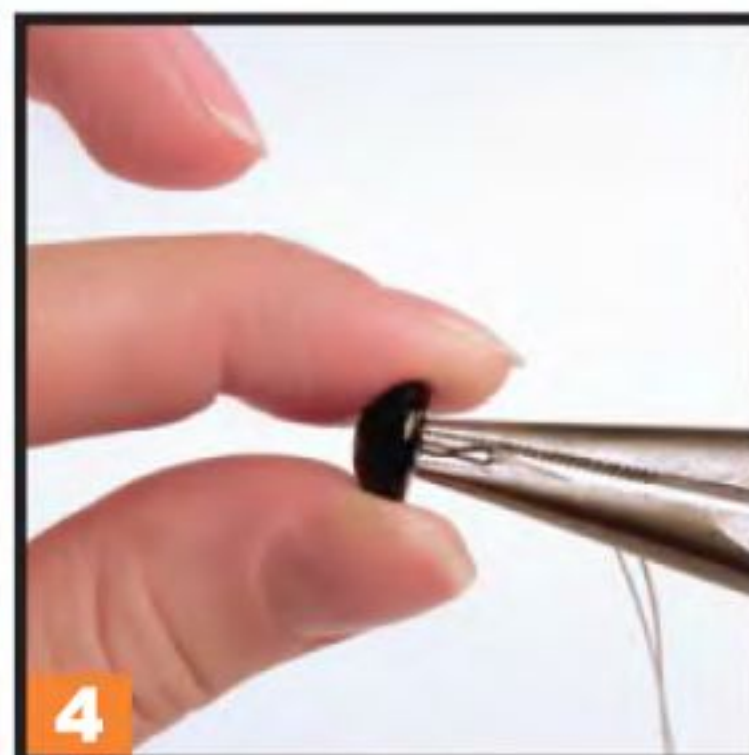
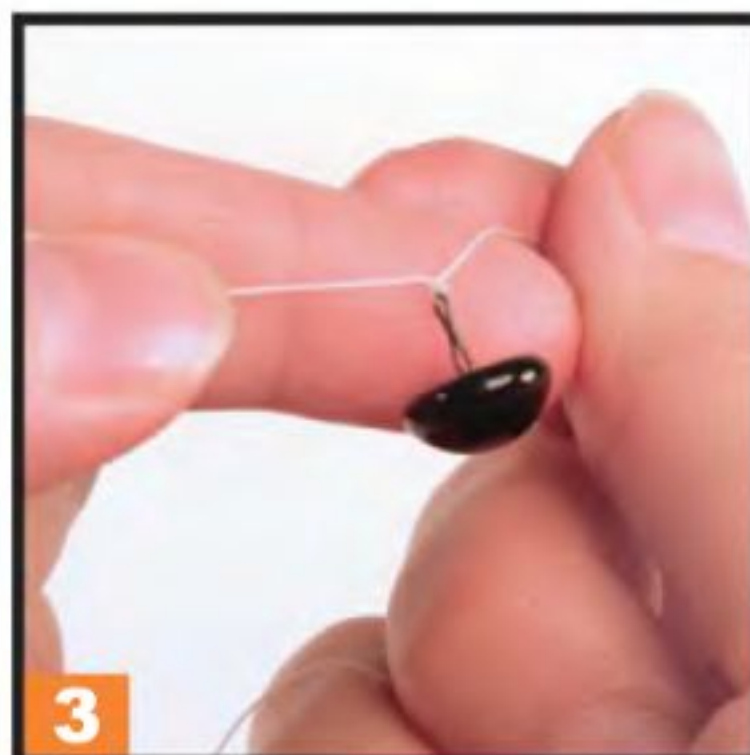
ЗЕРКАЛО ДУШИ:

как правильно сделать глаза для мишки  Тедди

ДЛЯ РАБОТЫ ВАМ ПОНАДОБЯТСЯ

- НОЖНИЦЫ,
- ИГЛЫ РАЗЛИЧНОЙ ДЛИНЫ,
- КРУГЛОГУБЦЫ, НИТКИ,
- ОБРЕЗКИ КОЖИ ИЛИ ЗАМШИ,
- СТЕКЛЯННЫЕ ГЛАЗА С УШКОМ,
- ПРОЗРАЧНЫЙ КЛЕЙ,
- «ПОЗИЦИОННЫЕ» ГЛАЗКИ,
- АКРИЛОВЫЕ КРАСКИ,
- РЕСНИЧНАЯ ЛЕНТА.





Особое очарование мордочке медведя в целом и глазам в частности придают веки. Кожа или замша — это наиболее удачные материалы для изготовления век: они пластичны, не крошатся, имеют богатую цветовую

палитру. Лучше выбирать цвет, совпадающий с цветом основы меха медведя.

1 Сначала необходимо определить наилучшее положение глаз. Для этого можно воспользоваться специальными «позиционными» глазками, внешне напоминающие обычные английские булавки. Если таковых не имеется, то берем обычные булавки. Поочередно варьируя положение и размер такого глазика, примеряем каждый вариант. Одновременно мы можем наблюдать, как меняется выражение мордочки медведя.

2 После того, как мы окончательно определились с тем, где будут находиться глазки, необходимо закрепить этот результат трудов и творческих поисков на мордочке медведя. Для фиксации глаз необходимо в предполагаемых местах их крепления проделать шилом дырочки.

3 Далее на каждом ушке глаза затягиваем в узлы сложенную вдвое прочную нить.

4 Затем ушко глаза сжимаем так, чтобы остался небольшой зазор. Этот зазор подстрахует нас, если, например, нитка порвётся. Через зазор нитку можно будет повторно вставить в ушко.

5-6 Концы нити выводим длинной иглой через голову к затылку. Затягиваем глаза таким образом, чтобы между глазом и тканью мордочки не оставалось зазоров. Посредством затяжки формируем и естественные глазные впадины. Концы нити завязываем и убираем обратно в голову в то же отверстие, а излишки нити срезаем.

7 Отмеряем кусочек кожи или замши по контуру глаза размером с предполагаемую длину века. Вырезаем кусок в форме трапеции. На этом этапе, если задумывалось, с внутренней стороны века сразу приклеиваем ресницы. В этом случае также необходимо отмерить нужный отрезок ресничной ленты, который будет чуть меньше длины века.

8 Наносим клей на изнаночную сторону века и приклеиваем его к нижней части глаза, загибая излишки ткани под глаз. Необходимо обратить внимание на то, чтобы веко село вплотную! Для этого несколько минут придерживаем пальцами деталь, равномерно надавливая сверху. Излишки клея сразу удаляем. По такому же принципу делаем верхнее веко. Его лучше делать чуть толще и шире нижнего, тогда оно будет выглядеть более естественно. По аналогии проделываем всю ту же работу со вторым глазом и в той же последовательности. Только после того, как клей полностью высохнет, приступаем к тонировке. Лучше работать с акриловыми красками, так как они — водостойкие и не требуют закрепления. Тонировать следует только полусухой кистью, чтобы краска ложилась равномерно. Ну вот, пожалуй, и всё!

Дизайн: Лана Москвичёва, преподаватель Школы рукоделия
Наташи Фохтиной и Татьяны Гордеевой
Фото: Дмитрий Новиков

Браслет для звезды и... точка!



Уже не в первый раз мы приезжаем в гости к ребятам из детского дома №26 вместе со звездами. На этот раз мы пригласили познакомиться с ребятами очаровательную молодую певицу Ньюшу, которая уже два года успешно «штурмует» верхние строчки музыкальных хит-парадов. Но прежде чем Ньюша познакомится с ребятами, Наташа, воспитанница этого детского дома, сделает с помощью дизайнера интересное украшение для гостыи.

...в ожидании звёздной гостыи

- 1 Наносим на деревянную заготовку браслета грунт. Даём хорошенько высохнуть. Затем лицевую часть покрываем акриловой краской чёрного цвета.
- 2 Внутреннюю часть аккуратно, чтобы не задеть лицевую сторону, окрашиваем в красивый бирюзовый цвет.
- 3 Используя контур бронзового цвета, наносим оригинальный орнамент.
- 4 У нас это стилизованное изображение сердечка. Но эти мотивы должны соприкасаться друг с другом. Добавляем биконусы и стягиваем бусину.
- 5 Эта работа достаточно кропотливая. Наташе не

обойтись без помощи дизайнера Ланы.

- 6 Заполняем всю лицевую поверхность «сердечным» орнаментом. Даём краске как следует высохнуть. Такими же точками контуром белого цвета обводим нанесенный орнамент.
- 7 По такому же принципу, как и белый контур, наносим жёлтый. Ждём, пока он высохнет.
- 8 В промежутки, где нет орнамента, ставим несколько зелёных точек. Они будут похожи на редкие изумруды.
- 9 Ждём пока все слои контура высохнут. Берём акриловый лак (финишный) и при помощи кисточки...
- 10 ... покрываем им все поверхности браслета.
- 11 Даём лаку высохнуть. Браслет готов!

ДЛЯ РАБОТЫ ВАМ ПОНАДОБЯТСЯ



ДЕРЕВЯННЫЙ БРАСЛЕТ,
 ГРУНТ АКРИЛОВЫЙ,
 АКРИЛОВАЯ КРАСКА (ЧЁРНАЯ),
 КОНТУРЫ АКРИЛОВЫЕ (БЕЛЫЙ, ЖЁЛТЫЙ,
 БРОНЗОВЫЙ, ЗЕЛЁНЫЙ),
 ЛАК АКРИЛОВЫЙ,
 КИСТЬ.



...добро пожаловать!



Подарок, сделанный руками воспитанницы Наташи, так понравился гостье, что она сразу примерила его и снимать больше не захотела!

Нюша — совсем молодая, но уже громко заявившая о себе певица. Практически с ясельного возраста она начала петь, заниматься танцами и театром. И как результат в 16 лет Нюша становится победителем проекта «СТС зажигает суперзвезду», а чуть позже - финалисткой конкурса «Новая волна». Нюша не только исполнитель, но и автор своих песен. Сейчас она находится на самом старте своей музыкальной карьеры, и у неё есть все основания, чтобы с оптимизмом смотреть в будущее.

Нюша приехала к ребятам в детский дом не с пустыми руками. Она привезла множество плакатов и открыток, на которых подписывала добрые пожелания всем ребятам. Под аплодисменты зрителей Нюша без музыкального сопровождения спела свои песни, доказав тем самым, что ей помогают пробиться на эстраду не деньги, а настоящий талант.





ШКОЛА РУКОДЕЛИЯ

Наташи Фохтиной
и Татьяны Гордеевой

- декупаж
- декорирование предметов интерьера
- валяние и фелтинг
- роспись по стеклу
- роспись контурами в технике пике
- батик
- нетканый гобелен
- народная кукла
- папье-маше
- букеты из конфет

занятия проходят в 5 мин. пешком
от ст. метро Профсоюзная
телефон для записи
8-909-952-82-60

www.decoupagedecor.ru

Нюша искренне обрадовалась всем ребятам, с удовольствием общалась с ними, заряжая окружающих весельем, положительными эмоциями и задором.





АКАДЕМИЯ
ZONE
CREATIVE
КРЕАТИВНАЯ ЗОНА



Дизайн: Алла Воробьева
Фото: Дмитрий Новиков

Плетёное лето

Наступило лето, и пора обновить свой имидж. Долой строгие укладки! Нам нужна прическа, которая будет сочетаться с яркими майками и длинными легкими сарафанами, которые так модны в этом сезоне!



1-2 Аккуратно расчёсываем волосы. Наносим на чёлку лак для сильной фиксации и накручиваем её на электрощипцы.

3 Из остальной массы волос делаем два хвостика за ушами, используя профессиональную хитрость: на тонкую резинку одеваем две заколки-невидимки. Одну из этих «невидимок» закалываем, резинкой не туго оборачиваем хвост и закалываем вторую «невидимку». Таким образом мы избегаем повреждения волос. Наносим небольшое количество воска, чтобы пригладить непокорные волосинки.



4 Каждый хвост делим на три части, каждую из которых запле-

таем в косичку. Снизу закрепляем каждую косичку резинкой.

5-6 По всей длине вытягиваем из косичек краешки. Прodelываем это со всеми косичками.

7 Покрываем косички лаком, чтобы закрепить их положение и избежать распушения. Во что у нас получается.

8 Теперь каждую косичку скручиваем и подкалываем шпильками. Но не туго. Нужно, чтобы узел остался объёмным! Хвостики можно оставить.

9 Руками вытаскиваем прядки, чтобы сформировать нужную форму.

10 В конце снова фиксируем причёску лаком.

11 Чёлку начёсываем по всей длине, аккуратно расчёсываем и

укладываем по желанию.

12 А теперь украшаем причёску живыми цветами, просто вставляя их в «завитки». Всё готово!



Алла Воробьева
Стилист.
Преподаватель Академии парикмахерского искусства «Креативная Зона».

Эта причёска подходит не только для юных девушек. Если не делить волосы на 2 хвоста, а сделать только одну «корзиночку» на затылке, то получится полноценная вечерняя причёска для женщины любого возраста, которая любит выделяться из толпы.



Хорошие новости beauty

- 1** Мусс для создания объёма волос «Эксперт» Oriflame.
- 2** Гель для волос «Эксперт» Oriflame.
- 3** Мягкая пенка «Супер Сильная фиксация» Wella Forte.
- 4** Коллекция «Слияние с природой» Pantene.
- 5-6** Шампунь и ополаскиватель для окрашенных волос «Fiori di Sicilia» D'oliva.
- 7** Витаминно-минеральный комплекс для красоты и здоровья кожи, волос и ногтей «Perfectil».
- 8** Восточная маска для лица и волос с марокканской глиной Yves Rocher.
- 9** Шампунь и бальзам-ополаскиватель «Моментальная гладкость» NIVEA.
- 10** Шампунь и бальзам-ополаскиватель «Свежая голова» Herbal Essences.
- 11** Выпрямитель для волос MW-2203 Maxwell.
- 12** Фен MW-2004 со складной ручкой Maxwell.
- 13** Увлажняющий шампунь от перхоти «Гладкие и шелковистые» Head & Shoulders.

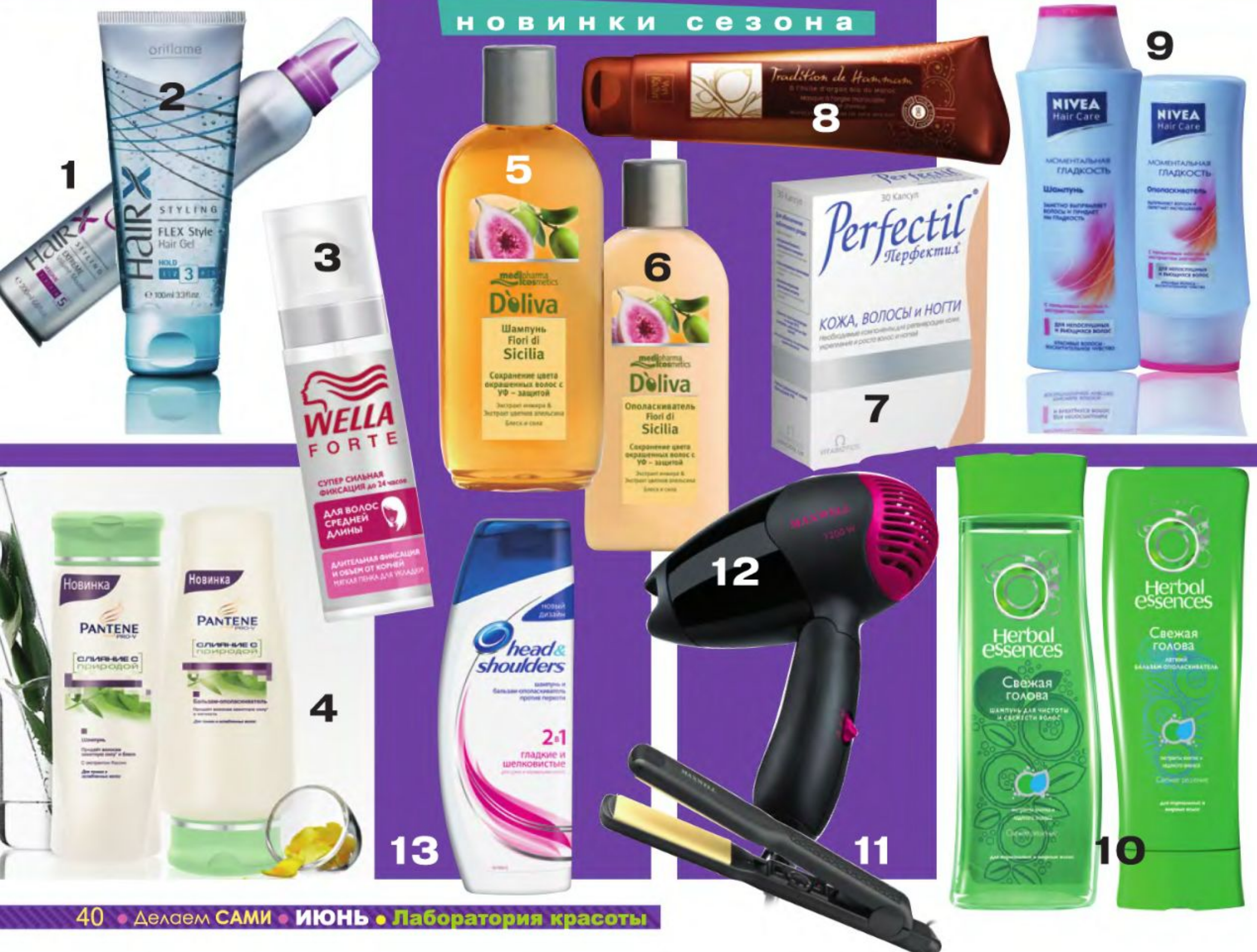


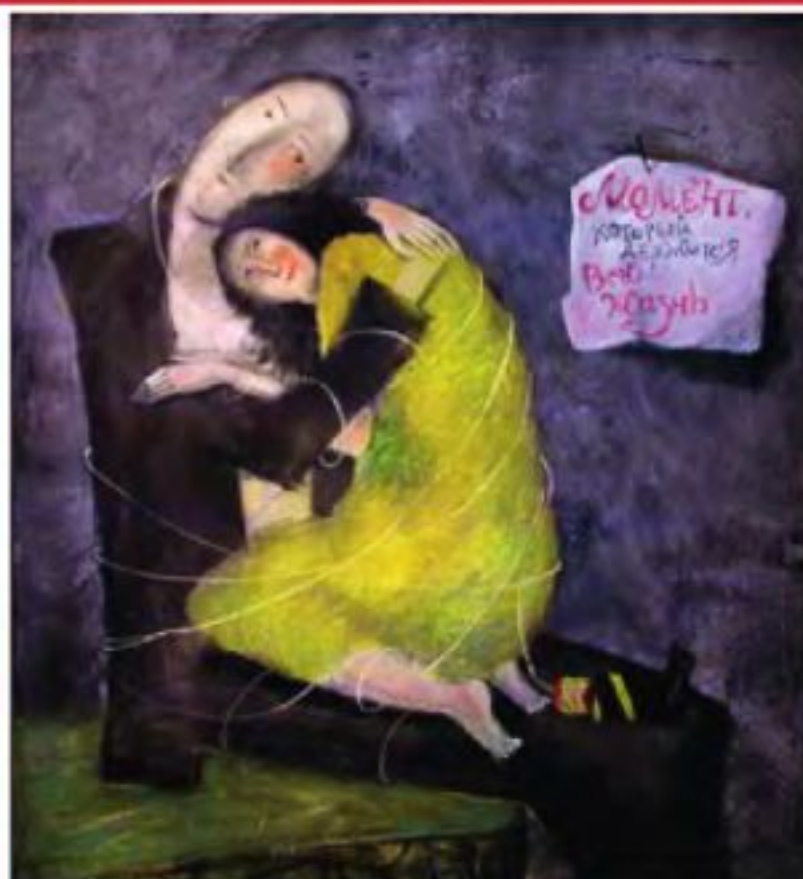
ХИТ СЕЗОНА!

Набор косметичек из яркого атласа 3-в-1 от Ани Лорак Oriflame.

Стильные штучки!

НОВИНКИ СЕЗОНА





«МОМЕНТ, КОТОРЫЙ ДЕРЖИТ ВСЮ ЖИЗНЬ» Анна Токарева; «МОМЕНТ 2009» Надежда Николаева; «МОМЕНТ СКРЕПЛЯЕТ» Александр Лыткин; «СРЕЗ МОМЕНТ» Мейрам Баймуханов, Антон Шульгин.

22 апреля в г. Санкт-Петербурге стартовал II международный художественный конкурс «Арт Момент».* В Белоколонном зале Юсуповского дворца состоялась торжественная церемония открытия конкурса, в которой приняли участие народные и заслуженные художники России, академики РАХ, известные деятели искусства, представители городской и областной администрации, руководство компании «Хенкель».



Журнал «Делаем сами» совместно с компанией «Хенкель» приглашают вас принять участие в фотоконкурсе «Момент с Делаем сами».

Участниками конкурса могут стать как отдельные личности, так и авторские коллективы. Живописное произведение может быть выполнено в любой технике с использованием материалов по усмотрению автора. Для оценки работ компетентное жюри будет использовать следующие критерии: качество и профессионализм творческого решения, художественная ценность и оригинальность, узнаваемость бренда клея «Момент».

Для участия в конкурсе необходимо:

1. Сделать фото готовой работы.
Требования к фото: формат JPEG, 300 DPI.
2. Коротко и интересно написать о себе.
Указать имя, фамилию, возраст, город проживания.
3. Отправить письмо и фотографии (свою и готовой работы) на [INFO@DELAEM-SAMI.COM](mailto:info@delaem-sami.com) с пометкой «Момент с Делаем сами»

Конкурс проводится с 1 июня по 1 октября 2010 года. Крайний срок подачи работ на конкурс - 1 октября 2010 года. Авторы десяти лучших работ, отобранных редакцией ДС и компанией Henkel, получают меганабор клеевой продукции Henkel. Итоги конкурса будут опубликованы в ноябрьском номере «Делаем сами» и на сайте журнала (www.delaem-sami.com).

* Художественный конкурс «Арт Момент» был учрежден компанией «Хенкель» в 2009 году в честь 30-летнего юбилея популярного российского бренда «Момент». Целью конкурса является поддержка творческой молодежи и профессиональных художников, а также создание новых оригинальных произведений искусства.



АДРЕСА

Елена Теплицкая
модельер, дизайнер
www.teplitskaya.ru

«Фазенда»
телепередача о дачной жизни
www.fazenda-tv.ru

Дмитрий Новиков
Фотограф
www.dnovikov.ru

Ольга Дегтярёва
художник-дизайнер
dollka.gallery.ru
olenyshka@list.ru

Мария Шаталина
художник, мастер по эмали
m-a-d-o.livejournal.com
SH_M_N@mail.ru

Ирина Горюнова
художник-кукольник
www.bambolart.ru
irene1974@yandex.ru

Татьяна Гомбаш
художник-кукольник
trichentos.livejournal.com

Лиля Валеева
художник-теддист
www.lilubears.com
lilusinda@gmail.com

Дигл-Дизайн
товары для творчества
www.digl.ru/hobby
(499)780-36-82

Интернет-фабрика «Чип-Арт»
www.cheap-art.ru
(963)775-11-65

MARVY
Инструменты для творчества
www.marvy.ru

Школа декупажа и ремёсел
www.school-decoupage.narod.ru
www.sdecoupage.ru
(905)717-34-35
(916)160-82-43

Питер Арт Сервис
Товары для творчества
www.artpaints.ru
(812)337-11-21

RTO
Товары для рукоделия
www.rto-mos.ru
(495)642-68-50

Арс-Хобби
Товары для творчества
www.arshobby.ru
(495)790-00-63
(495)725-61-84

Интернет-магазин HandMadeDecor
www.handmadedecor.ru
(917)502-76-57

Dremel
Инструменты для творчества
www.dremel.ru

Школа рукоделия Наташи Фохтиной
и Татьяны Гордеевой
decoupage.narod.ru
(909)952-82-60

Академия «КРЕАТИВНАЯ ЗОНА»
www.creativezone.ru
(495)926-88-47

ВоСонсепт
дизайн интерьеров, мебель
www.boconcept.ru

На сайте
www.marvy.ru
действует постоянный
конкурс работ,
выполненных
с применением
маркеров MARVY.
Для участия
в конкурсе
необходимо
прислать фотографии
своих работ
с указанием артикулов
использованных
маркеров MARVY.
Фото будут
размещены
на сайте компании
в «Фотогалерее».
По итогам каждого
месяца выбирается
лучшая работа.
Автор награждается
набором из 15 марке-
ров. Работа победителя
перемещается
в «Галерею лучших ра-
бот» и остаётся
украшением сайта
компании Marvy.

MARVY
UCHIDA



СПЕЦИАЛЬНОЕ ВЕСЕННЕЕ ПРЕДЛОЖЕНИЕ! Все 8 номеров журнала за 2009 год



ООО «Гефест-Пресс» Банковские реквизиты:
р/с 40702810602000790609 в ОАО АКБ «РосЕвроБанк», г. Москва
к/с 30101810800000000777 БИК 044585777 ИНН/КПП: 7715607068/771501001
ОГРН 1067746749850 Наименование платежа: журналы «Делаем сами» за 2009 г.

*Включая почтовые расходы. Только по предоплате.
Акция действительна до 30 июня 2010 года.

Всего за
300 руб.*

ЧИТАЙТЕ
В СЛЕДУЮЩЕМ
НОМЕРЕ*

ГОРДОСТЬ САДОВОДА

Даже если вы вырастили лучший в мире фикус или олеандр, на него будет не слишком интересно смотреть без соответствующего цветочного горшка. Марат Ка поможет справиться с этой проблемой и подскажет быстрый, но эффектный способ преобразования банального кашпо.



ПРИВЕТ ИЗ ТОСКАНЫ

Это панно с сочными спелыми апельсинами отлично впишется в любой интерьер, оформленный в стиле Средиземноморья. Оно сделано в интересной технике объёмного декупажа, который делается на холсте и включает в себя ещё и лепку из самозатвердевающей массы.



ЧУДЕСА ИЗ ТЕСТА Создание цветочных композиций, натюрмортов и даже скульптур из солёного теста – часть нашего культурного наследия.

Эта техника известна очень давно, но интерес к ней почти угас. Пора восстановить справедливость и вспомнить подзабытое ремесло.



ПОЛОСАТЫЙ ДРУГ

Продолжаем осваивать технику валяния. В этом номере мы предлагаем вам сделать любимого многими героя мультфильма «Вини-Пух и все-все-все» – жизнерадостного Тигру.



* В продаже с 28 июня 2010 года.

