

# ДЕЛАЕМ САМИ

ЯНВАРЬ '11

М А С Т Е Р С К А Я \* Э К С К Л Ю З И В А



**NEW**  
ДЕТСКАЯ РУБРИКА  
\*  
ВЕДУЩАЯ  
*Василиса  
Мельникова*

## 325 шагов НОВОГО ГОДА

Цветок в золоте \* Реставрация консоли \*  
Шкатулка старинных рецептов \* Послание в шёлке \*  
Детская история фетра





# СОДЕРЖАНИЕ

мастерская + эксклюзива

## ДЕЛАЕМ ДЛЯ ДОМА

ИДЕИ МЕСЯЦА /6  
НАВСТРЕЧУ ТОРЖЕСТВУ

ТРАФАРЕТЫ /8  
СТИЛЬНОЕ РЕШЕНИЕ

ДЕКОРАТИВНОЕ ПАННО /10  
ЦВЕТОК В ЗОЛОТЕ

РЕСТАВРАЦИЯ /12  
ВЕЩЬ С ХАРАКТЕРОМ

ДЕКОРАТИВНЫЕ СТРАСТИ /15  
РОЖДЕНИЕ ЗВЕЗДЫ

ОФОРМЛЕНИЕ /18  
ПОДАРКИ В ШЁЛКОВЫХ МЕШОЧКАХ

ДЕКУПАЖ /21  
АРОМАТ ПРАЗДНИКА

ИНТЕРЬЕР /24  
ОХОТНИЧЬЯ «КЛЕТКА»

ФРЕСКА /28  
СОВРЕМЕННАЯ ИМИТАЦИЯ ПРОШЛОГО

ДЕКОР СТЕКЛА /30  
РОЖДЕСТВО НА ТАРЕЛОЧКЕ

## ДЕЛАЕМ ДЛЯ СЕБЯ

ВОЙЛОК /33  
ИГРА КОНТРАСТОВ

ДОМАШНЯЯ КОСМЕТИКА /38  
С ЧИСТЫМИ НАМЕРЕНИЯМИ

## ДЕЛАЕМ С ДЕТЬМИ

ВАСИЛИСА ТЕПЛИЦКАЯ /44  
ДЕТСКАЯ ИСТОРИЯ ФЕТРА

## ПОЛЕЗНЫЕ СТРАНИЦЫ

Мероприятия /5

Хорошие новости новву /43

Глоссарий /46

Инструментарий /47

Выставки /48

Адреса /49

Квитанция /50

6

ИДЕИ МЕСЯЦА:  
ПОДАРКИ  
К ПРАЗДНИКУ



33

ВОЙЛОК:  
ВАЛЯЕМ  
ДЕТСКУЮ  
ШАПКУ



38

ДОМАШНЯЯ  
КОСМЕТИКА:  
ПРАЗДНИЧНОЕ  
МЫЛО



21

ДЕКУПАЖ:  
ШКАТУЛКА  
ДЛЯ РЕЦЕПТОВ



24

ИНТЕРЬЕР:  
АНГЛИЙСКИЙ  
СТИЛЬ







**М**ы научились жить на сумасшедшей скорости. Не замечаем, как проходят недели, и не всегда успеваем разглядеть детали, а ведь именно они и есть – наша жизнь. Вот эта любовь к деталям и умение посмотреть вокруг делают нас спокойнее, добрее, позволяют открыться, не боясь, что кто-то за это осудит. Также и с предметами ручной работы. Они, благодаря вложенной частичке души автора и аккуратно выверенным деталям, делают нашу жизнь богаче. А богатство это состоит в первую очередь в эмоциях, которые испытывает человек, получивший подарок «ручной работы». Именно таким «ручным» предметам и посвящён наш журнал. Именно таких дизайнеров, которые не боятся, делятся своими знаниями и особым видением, мы с нескрываемой гордостью представляем читателям.

Согласитесь, именно накануне Нового года нам особенно хочется перемен. Наша редакция – не исключение.

Рады представить вам обновлённый «Делаем сами». С января 2011 года журнал приобрёл новый логотип, более выразительный и стильный дизайн, глянцевую обложку, изменил формат и прибавил в объёме. А это значит, что у нас появилось ещё больше возможностей радовать вас – наших читателей – интересными проектами и мастер-классами, знакомить с новыми талантливыми людьми, рассказывать о тенденциях в области дизайна и декора.

В журнале появилась новая ежемесячная рубрика, посвящённая детскому творчеству. Ведущая рубрики – маленькая леди Василиса Теплицкая. Вы не ослышались! Ребёнок, принадлежащий к неординарной и талантливой дизайнерской династии Теплицких, в свои семь лет с удовольствием научит маленьких читателей нашего журнала несложным техникам декора.

А дизайнер Юлия Даркова (Ангелина Даркс, «Фазенда» Первый Канал) будет с присущей ей энергетикой и креативом реставрировать старые и создавать новые предметы интерьера. Юлины мастер-классы также будут публиковаться ежемесячно. И это, далеко не все приятные сюрпризы...

*Анастасия Столярова, главный редактор.*

# ДЕЛАЕМ САМИ

ЯНВАРЬ 2011 № 1 (134)

Выходит 1 раз в месяц  
Издаётся с 1997 года

## УЧРЕДИТЕЛЬ И ИЗДАТЕЛЬ

ООО «ГЕФЕСТ-ПРЕСС»

## ГЕНЕРАЛЬНЫЙ ДИРЕКТОР

ЮРИЙ СТОЛЯРОВ

## РЕДАКЦИЯ:

Главный редактор АНАСТАСИЯ СТОЛЯРОВА

Креативный директор АНАСТАСИЯ ШТРИККЕР

Редактор ЛАРА ХАМЕТОВА

Литературный редактор ВИКТОР КУЛИКОВ

Дизайн, вёрстка, цвет ЕКАТЕРИНА ТЮПИЧ

Техническая поддержка ЕВГЕНИЙ БАСКАКОВ

## ОТДЕЛ РЕКЛАМЫ:

Тел.: (495) 689-97-95

e-mail: info@delaem-sami.com

## АДРЕС РЕДАКЦИИ:

ООО «Гефест-Пресс», 127018, Москва,  
3-й проезд Марьиной Рощи, д.40, стр.1

Тел.: (495) 689-96-83

сайт: www.delaem-sami.com

e-mail: gefest@master-sam.ru

## РАСПРОСТРАНЕНИЕ

ЗАО «МДП «Маарт»



Генеральный директор АЛЕКСАНДР ГЛЕЧИКОВ

Менеджер проекта ВИКТОРИЯ ОРФАНИТСКАЯ

Адрес: 117342, Москва, а/я 39;

тел. (495) 744-5512;

maart@maart.ru

## ТИПОГРАФИЯ:

ООО «МДМ-печать»

г. Всеволожск Ленинградской обл.

Всеволожский пр., д.114.

Тел.: +7 (812) 740-57-16

Тираж 55 120 экз.

Дата выхода в свет: 22.12.2010

Цена свободная.

Журнал зарегистрирован в Федеральном агентстве по печати и массовым коммуникациям.  
Регистрационный номер ПИ № ФС77-27587.

Редакция не несёт ответственности за содержание рекламных материалов.

Перепечатка материалов и использование их в любой форме, в том числе и электронных СМИ, возможны только с письменного разрешения издателя.

Уроки и мастер-классы, опубликованные в журнале, предназначены только для личного пользования.

Мнение редакции может не совпадать с мнением авторов. Все права принадлежат издателю и учредителю – ООО «Гефест-Пресс».

Пересылая тексты, фотографии и другие графические изображения, отправитель выражает тем самым своё согласие на использование присланных текстов, фотографий и других графических изображений в изданиях ООО «Гефест-Пресс». Присланные тексты, фотографии и другие графические изображения не возвращаются.

© ООО «Гефест-Пресс» дизайн, текст, фото 2011 г.



**Х**УДОЖЕСТВЕННЫЙ КОНКУРС «АРТ МОМЕНТ» БЫЛ УЧРЕЖДЕН КОМПАНИЕЙ «ХЕНКЕЛЬ» В 2009 ГОДУ В ЧЕСТЬ 30-ЛЕТНЕГО ЮБИЛЕЯ ПОПУЛЯРНОГО РОССИЙСКОГО БРЕНДА «МОМЕНТ». В ЭТОМ ГОДУ НА КОНКУРС, УЖЕ ТРАДИЦИОННО ПРОХОДЯЩИЙ В САНКТ-ПЕТЕРБУРГЕ, БЫЛО ПРИСЛАНО 270 РАБОТ ИЗ 11 СТРАН МИРА. 26 НОЯБРЯ 2010 Г. В ГОСУДАРСТВЕННОЙ ХУДОЖЕСТВЕННО-ПРОМЫШЛЕННОЙ АКАДЕМИИ ИМ. А. Л. ШТИГЛИЦА СОСТОЯЛАСЬ ТОРЖЕСТВЕННАЯ ЦЕРЕМОНИЯ НАГРАЖДЕНИЯ ЛАУРЕАТОВ КОНКУРСА «АРТ МОМЕНТ 2010». ПОБЕДИТЕЛЕЙ ЧЕСТВОВАЛИ С БОЛЬШИМ РАЗМАХОМ, В ТЁПЛОЙ И НЕПРИНУЖДЁННОЙ ОБСТАНОВКЕ. НА ЦЕРЕМОНИИ НАГРАЖДЕНИЯ ПРИСУТСТВОВАЛИ НАРОДНЫЕ И ЗАСЛУЖЕННЫЕ ХУДОЖНИКИ РОССИИ, АКАДЕМИКИ РАХ, ИЗВЕСТНЫЕ ДЕЯТЕЛИ ИСКУССТВА, ПРЕДСТАВИТЕЛИ АДМИНИСТРАЦИИ САНКТ-ПЕТЕРБУРГА И ЛЕНИНГРАДСКОЙ ОБЛАСТИ И, КОНЕЧНО, РУКОВОДСТВО КОМПАНИИ «ХЕНКЕЛЬ». ПОБЕДИТЕЛЯМИ СТАЛИ СЕРГЕЙ КРЫЛОВ («ЗАМОК ХЕНКЕЛ», ПЕРВОЕ МЕСТО), БОРИС ШИРЯЕВ («ОСКОЛКИ», ВТОРОЕ МЕСТО). ТРЕТЬЕ МЕСТО РАЗДЕЛИЛИ ВАЛЕНТИНА АНТОНОВА («МОМЕНТ ТВОРЧЕСТВА») И ОЛЬГА БОГДАНОВА («МОМЕНТ — ЧАСТЬ ЦЕЛОГО»).

ПОСЛЕ ЦЕРЕМОНИИ НАГРАЖДЕНИЯ ОРГАНИЗАТОРЫ ОТКРЫЛИ ВЫСТАВКУ ЛУЧШИХ РАБОТ, ПРИСЛАННЫХ НА КОНКУРС. НЕОФИЦИАЛЬНАЯ ЧАСТЬ МЕРОПРИЯТИЯ ПРЕДСТАВЛЯЛА СОБОЙ ХУДОЖЕСТВЕННО-РАЗВЛЕКАТЕЛЬНУЮ ПРОГРАММУ, КОТОРАЯ ОЧЕНЬ ПОНРАВИЛАСЬ ПРИСУТСТВУЮЩИМ.

АРТ-МОМЕНТ



МЕРОПРИЯТИЯ



НОВАЯ ЖИЗНЬ ТРАДИЦИЙ

**М**ЕЖДУНАРОДНАЯ ВЫСТАВКА ХУДОЖЕСТВЕННОГО ВОЙЛОКА И АРТ-ТЕКСТИЛЯ «НОВАЯ ЖИЗНЬ ТРАДИЦИЙ III» В ТРЕТИЙ РАЗ СОБРАЛА В САНКТ-ПЕТЕРБУРГЕ ХУДОЖНИКОВ НЕ ТОЛЬКО ИЗ РОССИИ, НО И ИЗ ФИНЛЯНДИИ, УЗБЕКИСТАНА И БЕЛОРУСИИ. ВОЙЛОК — ОДИН ИЗ ДРЕВНЕЙШИХ ВИДОВ ТЕКСТИЛЯ — СЕГОДНЯ СНОВА ВЫЗЫВАЕТ БОЛЬШОЙ ИНТЕРЕС, ПРИЧЁМ НЕ ТОЛЬКО У ПРОФЕССИОНАЛЬНЫХ МАСТЕРОВ. МОДНАЯ ИНДУСТРИЯ И ДИЗАЙН ОБРАТИЛИСЬ К ВОЙЛОКУ КАК К НАТУРАЛЬНОМУ И ЭКОЛОГИЧЕСКИ ЧИСТОМУ МАТЕРИАЛУ. КРОМЕ ТОГО, ЭТОТ МАТЕРИАЛ ДАЁТ БЕЗГРАНИЧНЫЙ ПРОСТОР ДЛЯ ТВОРЧЕСТВА. ПОЭТОМУ ИЗДЕЛИЯ ИЗ ВОЙЛОКА ЯВЛЯЮТСЯ НЕ ТОЛЬКО УТИЛИТАРНЫМИ ПРЕДМЕТАМИ, НО И АРТ-ОБЪЕКТАМИ. ХУДОЖНИКИ ВСЯЧЕСКИ ЭКСПЕРИМЕНТИРУЮТ С ЭТИМ МАТЕРИАЛОМ, КОМБИНИРУЯ В ОДНОМ ПРЕДМЕТЕ РАЗНЫЕ ВИДЫ ТЕКСТИЛЯ, СОЧЕТАЯ ТРАДИЦИОННЫЕ ТЕХНИКИ И НОВЫЕ ТЕХНОЛОГИИ. ВОЗМОЖНОСТИ ВОЙЛОКА ОГРАНИЧЕНЫ ТОЛЬКО ФАНТАЗИЕЙ МАСТЕРОВ, В РУКАХ КОТОРЫХ ОН ВОПЛОЩАЕТСЯ В ОДЕЖДУ, УКРАШЕНИЯ, ИГРУШКИ И ДАЖЕ СВЕТИЛЬНИКИ. ВЫСТАВКА — ЭТО НАСТОЯЩАЯ ТВОРЧЕСКАЯ ЛАБОРАТОРИЯ. УЧАСТИЕ В ТАКИХ МЕРОПРИЯТИЯХ ОБЪЕДИНЯЕТ ХУДОЖНИКОВ И МАСТЕРОВ, ДАЁТ ВОЗМОЖНОСТЬ ИМ ПООБЩАТЬСЯ, НАУЧИТЬСЯ НОВОМУ И ПОДЕЛИТЬСЯ ОПЫТОМ.



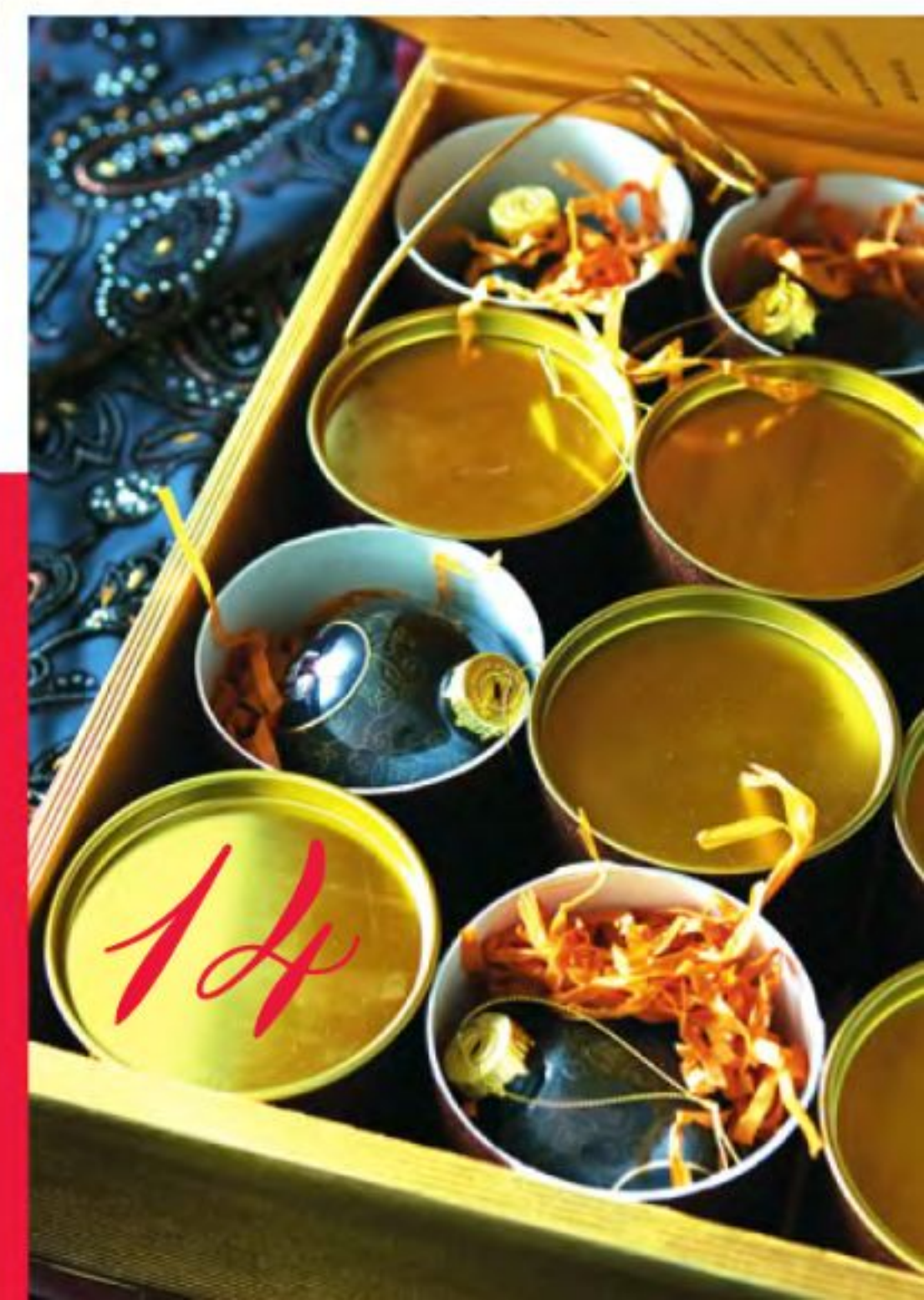


# Навстречу ТОРЖЕСТВУ

Надо красиво оформить свой дом, купить подарки друзьям, составить праздничное меню, успеть завершить дела – именно это занимает наши мысли в последние дни декабря. Главное – знать, куда и зачем идти и что делать. И тогда подготовка к празднику превратит рутинное «надо» в чудесное «хочу».







1. Цветочное оформление ёлок и интерьеров (Голландский Цветочный Совет)
2. Шоколадный набор Red Box (Mary Chocolatier)
3. Интерьерные наклейки «Снегири» (Decoretto)
4. Декоративный настольный светильник (Интерьерная лавка)
5. Украшение для входной двери (Интерьерная лавка)
6. Деревянная газетница (Интерьерная лавка)
7. Открытый комод из коллекции Romance (Интерьерная лавка)
8. Полка-вешалка в стиле кантри (Интерьерная лавка)

9. Упаковка подарков, ёлочные игрушки, свечи (Grand Gift)
10. Текстильная шкатулка для украшений (Красный куб)
11. Вазы из лиможского фарфора со звездами Сваровски от Sophie Villerigüe (Акценты)
12. Светильник, праздничное оформление стола (Интерьерная лавка)
13. Ёлочные украшения из соломки (Интерьерная лавка)
14. Набор ёлочных шаров в оригинальной упаковке (Объект мечты)





С ПОМОЩЬЮ ИЗОБРАЖЕНИЯ  
В ВИДЕ СИММЕТРИЧНОЙ  
КОМПОЗИЦИИ МОЖНО СОЗДАТЬ  
ЭФФЕКТНЫЙ АКЦЕНТ, ПРИВЛЕ-  
КАЮЩИЙ ВНИМАНИЕ К КОЛЛЕКЦИИ  
ФОТОГРАФИЙ. ТАКИМ ОБРАЗОМ  
ЛЕГКО ИЗОБРАЗИТЬ И «СЕМЕЙНОЕ  
ДРЕВО», ПОМЕСТИВ В ЦЕНТР  
КАЖДОГО ОВАЛА ФОТОГРАФИЮ  
ЧЛЕНА СЕМЬИ.



НЕПОВТОРИМОСТЬ ИНТЕРЬЕРУ ПРИДАЮТ ПРЕДМЕТЫ, СДЕЛАННЫЕ ВРУЧНУЮ. НО РАЗВЕ МОЖНО ПОСТАВИТЬ ОТРЕСТАВРИРОВАННЫЙ СТОЛИК XIX ВЕКА НА ФОНЕ ОБЫЧНЫХ ОБОЕВ? ВЫДЕЛИТЬ И ПОДЧЕРКНУТЬ ЕГО МОЖНО С ПОМОЩЬЮ ОРИГИНАЛЬНОЙ РОСПИСИ НА СТЕНЕ. ДЛЯ ЭТОГО МЫ ВОСПОЛЬЗУЕМСЯ ТРАФАРЕТОМ.

# Стильное решение

**Р**оспись при помощи трафарета имеет свою давнюю историю. Во Франции, начиная с середины XV века, их использовали для декорирования чёрно-белых гравюр, тканей и игральные карт. Расписанные вручную при помощи трафаретов обои, несмотря на то, что стоили они очень дорого, стали настолько модными, что появились в лучших домах по всей Европе. Но промышленная революция привела к тому, что трафаретная роспись стала редким искусством. В XVII – XIX веках многие европейцы эмигрировали в Северную Америку и привезли трафареты на американский континент, после чего трафаретная роспись получила второе рождение. Сейчас трафаретная роспись крайне популярна, является одним из самых простых способов декорирования и любимейшим видом деко-искусства по всему миру.

ДЛЯ ДЕКОРА ЭТОЙ СТЕНЫ ИСПОЛЬЗОВАН ОДИН И ТОТ ЖЕ ТРАФАРЕТ. РАССАДКА СДЕЛАНА ПО ПРОСТОМУ РАППОРТУ, А СЕРЕДИНКИ МЕДАЛЬОНОВ ЗАПОЛНЕНЫ ДВУМЯ ВИДАМИ ИЗОБРАЖЕНИЙ.



ПО ТАКОМУ ЖЕ ПРИНЦИПУ МОЖНО «РИСОВАТЬ» ЦЕЛЫЕ ОБОИ. ДЛЯ ЗАПОЛНЕНИЯ СЕРЕДИНОК ИСПОЛЬЗУЙТЕ ФАМИЛЬНЫЕ ГЕРБЫ, СТАРИННЫЕ ФОТОГРАФИИ, РИСУНКИ И КРАСИВЫЕ ВИТИЕВАТЫЕ МОНОГРАММЫ.

## Трафарет на стене

**1** Интерьер (имеются в виду большие поверхности – стены, потолки и полы) «просит» крупного рисунка. Для оформления стены мы выбрали трафарет с изображением фенхеля. Графическое изображение поддерживает чёрно-белое решение гостиной. Важно помнить, что для разных видов поверхностей стоит использовать различные



виды красок, так как впитывание, совместимость и прочие параметры красок и материалов основы – разные.



**2** Наклеиваем трафарет на стену, набираем на валик небольшое количество краски и прокатываем по трафарету. Мы расписываем стену, покрытую водоэмульсионной краской, поэтому для росписи лучше выбрать акриловые красители. Они быстро сохнут и их можно наносить слоями практически мгновенно.

**3** Переклеиваем трафарет на другое место и повторяем все действия, чтобы получить новое изображение. Трафарет можно немного смещать относительно первого изображения. Используем краску нескольких оттенков, чтобы готовая «картина» на стене получилась объёмной.





ОДИН ИЗ ЕВРОПЕЙСКИХ СИМВОЛОВ НАСТУПАЮЩЕГО РОЖДЕСТВА – ПУАНСЕТТИЯ. ЭТО РАСТЕНИЕ ИЗОБРАЖАЮТ НА СКАТЕРТЯХ И САЛФЕТКАХ, ПОДАРОЧНОЙ УПАКОВКЕ, ОТКРЫТКАХ. ЖИВОЙ ПУАНСЕТТИЕЙ УКРАШАЮТ К ПРАЗДНИКУ ДОМ. СДЕЛАЙТЕ СТИЛЬНЫЙ ПОДАРОК – ПАННО СО СТИЛИЗОВАННЫМ «РОЖДЕСТВЕНСКИМ ЦВЕТКОМ». ОНО СОХРАНИТ ТЕПЛО И ДУХ ПРАЗДНИКА НА ВЕСЬ ГОД.





# Цветок в золоте

МАТЕРИАЛЫ&amp;ИНСТРУМЕНТЫ



**1** Смешиваем на палитре акриловые краски красного и чёрного цветов и покрываем ими загрунтованный холст так, чтобы получился неоднородный по тону фон. Наносим краски широкой плоской кистью. Хорошо прокрашиваем торцы холста. Даем время высохнуть этому слою.

**2** Продумываем композицию. Продолжая работать с фоном, на часть высохшей поверхности кистью наносим клей для потали на спиртовой основе. Этот клей очень быстро сохнет, поэтому к следующему этапу работы приступаем практически сразу, предварительно проверив слой на «отлип».

**3** Накладываем поверх нанесённого клея листы потали золотого цвета. Бережно прижимаем их к поверхности мягкой кистью. Выжидаем некоторое

время, а затем удаляем излишки потали более жёсткой кистью, одновременно «полируя» поверхность. Более тонко её можно заполировать кусочком мягкой замши – стыки листов потали при этом станут незаметными.

**4** Кистью для трафаретов (с поролоновым наконечником-тампоном) наносим на участки холста патинирующий состав оливково-зелёного цвета Cera per patinatura на водной основе.

**5** Пока состав не высох, частично удаляем его широкой плоской кистью, торцом создавая интересную фактуру. Кисть должна быть влажной.

**6** Зубчатым пластиковым шпателем снимаем в некоторых местах позолоту, создавая потёртости. Пусть сквозь поталь проглядывает фон.

ЗАГРУНТОВАННЫЙ ХОЛСТ • АКРИЛОВЫЕ КРАСКИ КРАСНОГО И ЧЁРНОГО ЦВЕТОВ • КЛЕЙ ДЛЯ ПОТАЛИ НА СПИРТОВОЙ ОСНОВЕ MISSIONE A SPIRITO • ПОТАЛЬ ЗОЛОТОГО ЦВЕТА • ШЕЛЛАК • ПАТИНИРУЮЩИЙ СОСТАВ CERA PER PATINATURA 08 ORO VERDE • ПАСТА MALTA MCACEA ПЕНОПАСТА PASTA ESPANSA • КОНТУР С ГЛИТТЕРОМ ЗОЛОТОГО ЦВЕТА • КИСТИ • КИСТЬ ДЛЯ ТРАФАРЕТОВ • ШПАТЕЛЬ С ЗУБЧАТЫМ КРАЕМ • МАСТИХИН

**7** С помощью мастихина наносим пасту Malta Mcacea синего цвета. Согласно эскизу создаём композицию из стилизованных веток – позже мы добавим в неё цветы.

**8** Движениями, перпендикулярными направлению выложенных пастой «веток», частично снимаем пасту, пока она не высохла. Делаем это с помощью того же пластикового зубчатого шпателя – получается интересная фактура.

**9** Смешав пенопасту Pasta Espansa двух цветов (белого и красного), выкладываем на холсте цветы. Вместо пасты красного цвета можно использовать акриловую краску.

**10** Дополняем композицию линиями, нанесёнными контуром с золотыми блестками. Каждую линию завершаем мазком той пасты, из которой формировали цветы. Когда краски и пасты высохнут, панно готово.







Вещь  
с характером

Дизайн: Юля Даркова. Фото: Владимир Бурцев, Дмитрий Новиков.



Встреча с декоратором Юлей Дарковой (Ангелиной Даркс) всегда сулит яркий и запоминающийся результат. Итак, мы снова приехали к ней в мастерскую, как обычно заинтригованные и с предвкушением интересной съёмки! «Вот, – сказала Юля, – знакомьтесь, «вещь с характером!»». Резная консоль в венецианском стиле из массива красного дерева предстала перед нами, но... не во всей красе... Надо сказать, что настроение у «старой вещи» было заметно потускневшее и грустное. «Не смогла пройти мимо!», – продолжила Юля, – сразу же понятно, что подобный предмет интерьера многое способен рассказать и привнести в живую атмосферу дома. Нам просто предстоит немного вдохновить и преобразить гостью с помощью реставрации.

**1** Чтобы избавиться от старого лакового слоя, следуя инструкции на банке, наносим на поверхность консоли специальный состав – уничтожитель лаковых покрытий. Выждав необходимое время, снимаем состав вместе со старым лаком. На ровных поверхностях это удобно делать шпателем. На более сложных участках лак можно удалить с помощью стальной ваты,

жёсткой щетинной или металлической кистью.

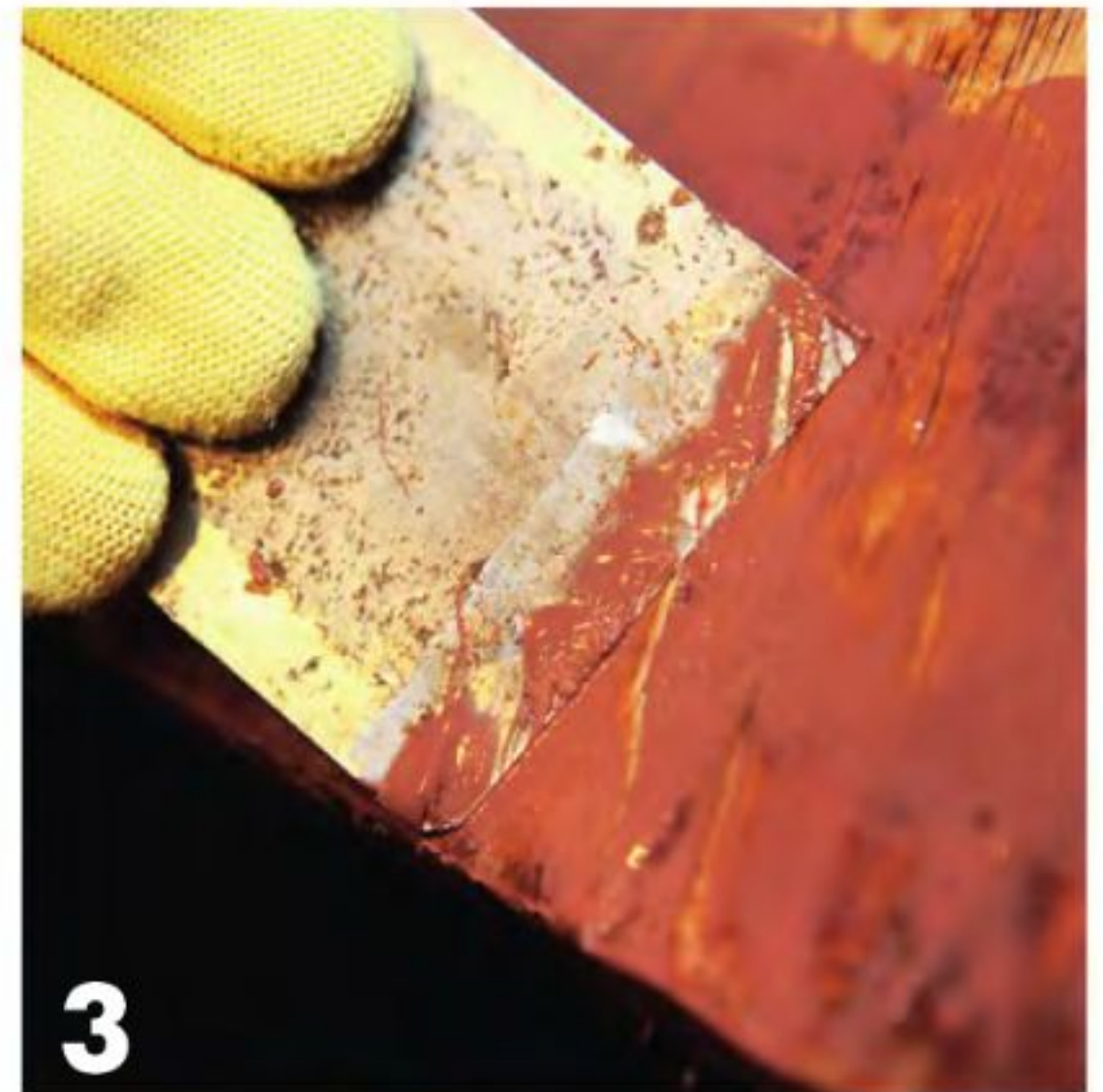
**2** Очищаем от остатков лака и грязи все поверхности консоли. Делаем это, используя универсальный инструмент «Дремел». Тщательно удаляем грязь с резьбы.

**3** Шпаклюем все мелкие трещинки с помощью шпателя и даём слоям высохнуть.



### МАТЕРИАЛЫ&ИНСТРУМЕНТЫ

УНИЧТОЖИТЕЛЬ СТАРЫХ ЛАКОВЫХ ПОКРЫТИЙ • БИТУМНЫЙ ЛАК • ПРОПИТКА ДЛЯ ДЕРЕВА НА ВОДНОЙ ОСНОВЕ ЦВЕТА «ОРЕХ» • ШПАКЛЁВКА ПО ДЕРЕВУ • ШЕЛЛАК • ЧЁРНАЯ АКРИЛОВАЯ КРАСКА • ЗОЛОТАЯ ВОСКОВАЯ ПАТИНА • ШПАТЕЛЬ • КИСТИ • СТАЛЬНАЯ ВАТА • УНИВЕРСАЛЬНЫЙ ИНСТРУМЕНТ «ДРЕМЕЛ» С НАСАДКОЙ ДЛЯ ОЧИЩЕНИЯ ПОВЕРХНОСТЕЙ • ШЛИФОВАЛЬНАЯ МАШИНА







7



9



10



8



11

**4** Подготовленную таким образом и как следует очищенную от пыли консоль покрываем пропиткой для дерева. Оставляем слой сохнуть. Пропитку наносим плоской кистью, покрывая все участки поверхности.

**5-6** Теперь выравниваем поверхность с помощью шлифовальной машины. Точно так же шпаклюем сколы на боковых поверхностях

и ножках (если они есть). Для шлифовки сложных участков используем мелкозернистую наждачную бумагу и универсальный инструмент «Дремел» с подходящей насадкой.

**7** После высыхания пропитки покрываем столешницу консоли чёрной краской. Краска должна высохнуть.

**8** На остальную поверхность консоли наносим

слой битумного лака. Битумный лак придаст древесине более глубокий красивый оттенок. Поверхность потемнеет и приобретёт цвет тёмного гречишного мёда. Ждём некоторое время, пока лак впитается.

**9** Когда слой битумного лака тоже высохнет, выделяем золотой патиной рельефные детали консоли. Наносить патину удобно сухой кистью из щетины. Вместо кисти можно

использовать сухую губку, правда, при использовании губки мы получим более мягкое золотое покрытие.

**10** На поверхность столешницы также наносим небольшое количество золотой патины, оттеняя её. Вместо патины для тонирования столешницы можно использовать краску с эффектом «металлик» подходящего цвета. Краску наносим точно так же – кистью

или губкой. В любом случае, позолоту лучше наносить не равномерно, чтобы консоль приобрела состаренный вид.

**11** Ждём, когда патина (или краска) высохнет, консоль покрываем шеллаком (лаком из смолы на спиртовой основе). Лак создаёт на поверхности тонкую защитную плёнку. Вместо шеллака можно использовать любой подходящий финишный лак.



*Юля* Даркова (Ангелина Даркс) – является одним из вдохновителей и создателей программы «Фазенда», снято уже более 60 передач при её непосредственном участии, где Юля демонстрирует свой талант декоратора. К настоящему времени выпущено пять книг (издательство ЭКСМО) в соавторстве Юли и продюссера программы «Фазенда» Маши Шаховой, в которых вы найдёте яркие, а главное – несложные мастер-классы по преобразению интерьера. Специально к празднованию 2011 года выпущена серия книг «Новогодние открытки и подарки», «Новогодние ёлки и игрушки», «Сервировка новогоднего стола», используя советы которых вы подарите своему дому уют и незабываемую праздничную атмосферу. Не бойтесь творить чудеса!





Домашний

# Рождение звезды

КАК ВЫРАЗИЛСЯ ДЕКОРАТОР МАРАТ КА: «НОВЫЙ ГОД – ОН И В АФРИКЕ НОВЫЙ ГОД!» А КАКОЙ НОВЫЙ ГОД БЕЗ ЁЛКИ?.. ПРИДЁТСЯ ПРОЯВИТЬ ФАНТАЗИЮ И ИЗОБРЕТАТЕЛЬНОСТЬ, ЧТОБЫ «ВЫРАСТИТЬ» ЭТО ДЕРЕВО ДАЖЕ ТАМ, ГДЕ ЕМУ ПРОСТО НЕ ПОЛОЖЕНО РАСТИ. ВЫ СОМНЕВАЕТЕСЬ, ЧТО СМОЖЕТЕ ПОВТОРИТЬ ТАКУЮ ЁЛКУ? ПРЕКРАСНО! ПОСЕЯННЫЕ В ВАС ЗЁРНА СОМНЕНИЙ ДАДУТ ПРЕВОСХОДНЫЕ ВСХОДЫ, И ВЫ НЕПРЕМЕННО СУМЕЕТЕ ВЫРАСТИТЬ СВОЮ НОВОГОДНЮЮ «ЁЛКУ».





**1** Используя отрезок верёвки, карандаш и обыкновенную канцелярскую кнопку, строим на листе фанеры схему для выпиливания первого (самого большого) «яруса» ёлки. Зафиксировав на одном конце отрезка верёвки кнопку, на другом карандаш, очерчиваем окружность радиусом 30 см (радиус окружности равен длине отрезка верёвки между карандашом и кнопкой).

**2** Используя этот же «инструмент», делим окружность на равные шесть частей. Втыкаем кнопку в любую точку окружности. Описываем часть новой окружности так, чтобы она пересекала уже начерченную. Делаем засечку карандашом. Перекалываем кнопку в отмеченное место, ещё раз описываем часть окружности, делаем новую засечку. Повторяем действия, пока не поделим на-

черченную окружность на шесть одинаковых частей. Через одну соединяем метки по линейке, чтобы получились два равносторонних треугольника. Вместе эти треугольники образуют шестиконечную звезду.

**3** С помощью электрического лобзика сначала выпиливаем из целого листа фанеры кусок со звездой, чтобы затем аккуратно выпилить саму звезду.

**4** Фиксируем выпиленный кусок фанеры на верстаке с помощью струбцин – это не позволит фанере смещаться во время работы и распилы получатся ровными. Выпиливаем лучи звезды.

**5** Точно так же (ориентируясь на приведённую на стр.17 схему) выпиливаем ещё пять шестиконечных звёзд меньшего диаметра – соответствен-

но 51, 44, 37, 28 и 11 см. В центре каждой звезды просверливаем отверстие такого диаметра, чтобы сквозь него проходила металлическая шпилька-ось.

**6** Сверлом большого диаметра делаем в трёх из шести лучах каждой звезды углубления. Диаметр углублений должен быть таким, чтобы в них можно было вставить греющую свечу. Лист фанеры состоит из клееных слоев – используем перовое сверло большого диаметра (не «коронку»), чтобы не пришлось выбирать древесину. Затем, используя циркулярную пилу, отрезаем от прозрачной пластиковой трубки пять одинаковых частей – они понадобятся, чтобы разделить ярусы елки. Длина всех отрезков должна быть такой, чтобы вместе с толщиной выпиленных из фанеры звёзд эта величина

равнялась длине шпильки. Собираем ёлку из заготовленных деталей, начиная с макушки (самого маленького яруса). Нанизываем звезду на шпильку, фиксируем её положение. Далее нанизываем на шпильку отрезок трубки, затем звезду большого диаметра, снова отрезок пластиковой трубки – и так далее, пока ёлка не будет собрана.

**7** Фиксируем на шпильке последний «ярус». Детали ёлки должны плотно прилегать друг к другу. В самую большую звезду вкручиваем три деревянные мебельные ручки, чтобы получились «ножки» ёлки. Они необходимы собранной конструкции для устойчивости.

**8** Теперь разбираем конструкцию, чтобы окрасить её части. Сначала покрываем каждую звезду белым акрило-



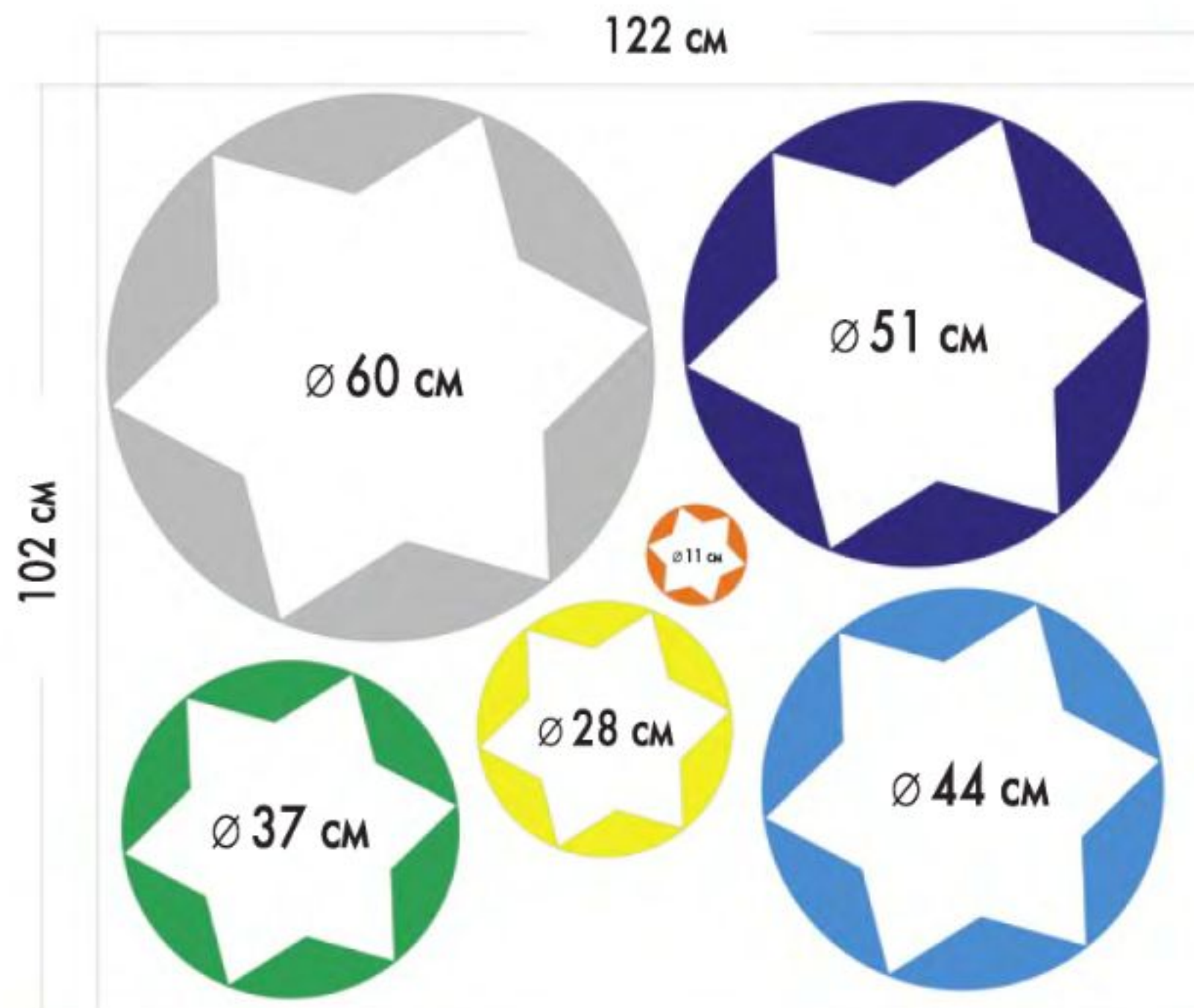
вым грунтом, нанося его с помощью валика или кисти. Когда грунт высохнет, с помощью небольшого валика покрываем все звёзды зелёной краской с двух сторон. Сушим краску. Затем покрываем поверхности каждой детали (кроме торцов) глизалью зелёного цвета, чтобы сделать их более эффектными. Сушим и этот декоративный слой.

**9** С помощью маленького валика окрашиваем торцы заготовок в яркие цвета: розовый, жёлтый, голубой. Используем акриловые краски. При окрашивании важно не испачкать краской основные поверхности деталей. Если вы не уверены в результате, попробуйте закрыть края основных поверхностей полосками малярного скотча.

**10** Смочив губку в глизали перламутрового цвета, наносим её легкими движениями на высохшие поверхности, имитируя снег

на ветках ёлки. Торцы деталей тоже декорируем, губкой нанося на них глизаль зелёного цвета. Этим мы приглушаем яркость основной краски. Когда «снег» из глизали высохнет, наклеиваем на лучи фанерных звёзд трафареты с изображениями бабочек, ящериц и стрекоз. Трафареты можно приобрести в магазине для художников или выполнить самостоятельно из плотной бумаги. (Для этого мастер-класса использовали готовые трафареты. Перед наклеиванием их сбрызнули специальным аэрозольным клеем для трафаретов.) С помощью губки наносим на трафареты белый грунт, создавая изображение. Снимаем трафареты, как следует сушим грунт.

**11** Когда все детали ёлки будут готовы и полностью высохнут, снова собираем ёлку, начиная с макушки. Как следует закрепляем детали. Переворачиваем ёлку и вставляем в углубления греющие свечи. Ёлка готова.



Для изготовления ёлки такого размера используйте лист толстой фанеры. Выполненная из тонкой фанеры, ёлка будет выглядеть не так эффектно. К тому же это не позволит сделать в её деталях углубления для греющих свечей. Если лист фанеры тонкий, сделайте ёлку меньшего размера и без свечей. Обратите внимание, как расположены «ярусы» ёлки – они должны находиться со сдвигом друг относительно друга. Это необходимо, чтобы зажжённые свечи нижнего «яруса» не грели следующий «ярус».

**СОВЕТ**





A festive Christmas scene featuring a decorated tree with ornaments, a doll, and a gift bag. The tree is adorned with a silver lace ball, a white flower, a Santa Claus ornament, and a silver ball. A doll in a white dress is visible behind the tree. To the right, a gift bag is wrapped in light blue paper with a purple and green ribbon. In the foreground, there are white and pink pearls and other small ornaments on a green surface.

# ПОДАРКИ В ШЕЛКОВЫХ МЕШОЧКАХ

МЫ ВСЕГДА С НЕТЕРПЕНИЕМ ЖДЁМ ТОГО МОМЕНТА, КОГДА БОЙ КУРАНТОВ ВОЗВЕСТИТ О НАСТУПЛЕНИИ НОВОГО ГОДА И О ТОМ, ЧТО УЖЕ ПОРА СКОРЕЙ БЕЖАТЬ К ЁЛКЕ – СМОТРЕТЬ, ЧЕМ ЖЕ ПОРАДОВАЛ НАС ДЕД МОРОЗ В ЭТОТ РАЗ?



**СОВЕТ**

ПОДАРОК, УПАКОВАННЫЙ  
СТОЛЬ ИЗЫСКАННО,  
ПРИЯТНО УДИВИТ ВАШИХ  
БЛИЗКИХ. МЕШОЧЕК,  
СШИТЫЙ ИЗ ШЁЛКА,  
РАСПИСАННЫЙ И  
ДЕКОРИРОВАННЫЙ  
ВРУЧНУЮ, САМ ЯВЛЯЕТСЯ  
АВТОРСКОЙ РАБОТОЙ!  
ДОВЕРЬТЕСЬ СВОЕЙ  
ФАНТАЗИИ! СОЧЕТАЙТЕ  
СРАЗУ НЕСКОЛЬКО ВИДОВ  
ТКАНИ, ИСПОЛЬЗУЙТЕ  
НИТКИ МУЛИНЕ,  
НЕБОЛЬШИЕ СТРАЗЫ...



Дизайн: Светлана Новожилова, мастерская стильных решений «Бригитт». Фото: Дмитрий Новиков, Ася Славная.





ОДНОТОННАЯ ТКАНЬ (ШЁЛК) • КРАСКИ ДЛЯ ТКАНИ • КОНТУРЫ ДЛЯ ТКАНИ (С ГЛИТТЕРОМ, ОБЪЁМНЫЕ) • ЛЕНТЫ • КРУЖЕВО • БИСЕР • ИСЧЕЗАЮЩИЙ ФЛО-МАСТЕР ДЛЯ ТКАНИ • КИСТИ • НИТКИ • ИГОЛКА • НОЖНИЦЫ • ШВЕЙНАЯ МАШИНА

**1** Раскраиваем ткань для мешочка, оставляя необходимые припуски на швы. Специальным фломастером для ткани наносим на лицевую сторону полотна рисунок. Поскольку конечный этап работы – вышивка, советуем не выбирать излишне сложный эскиз. В данном случае, рисунок выбран с новогодней тематикой.

**2** Для росписи ткани выбираем специальные акриловые краски по текстилю. На данном этапе работы нам предстоит задать общий тон изображению. Для того, чтобы придать объём еловой веточке, (которую художник решил изобразить) смешиваем два контрастных оттенка зелёной краски.

**3** Перед началом работы с краской лучше подложить под ткань плотную бумагу или картон, чтобы не испачкать из-



нанку. Отжимаем излишки воды с кисти и наносим краску на ткань.

**4** Когда краска высохнет, можно приступить к декоративному оформлению рисунка.

Золотым или серебряным контуром по ткани наносим точки и линии. Они создадут эффекты бликов на шариках, искрящегося инея, ажурного орнамента.

**5** Отдельные детали прорисовываем объёмным контуром без блёсток. Таким образом можно выделить, например, ленты на ёлочных шариках. Контур (как и краске) необходимо дать время высохнуть.

**6** Для того, чтобы закрепить красители на ткани, её нужно прогладить утюгом с изнаночной стороны. Благодаря этому этапу, краска не будет тускнеть со временем. Складываем заготовку лицевой стороной внутрь, сметываем и сшиваем на швейной машине. Для подкладки используем атлас жемчуж-

ного цвета. Подшиваем край горловины.

**7** Выворачиваем мешочек, утюгом отпариваем швы. Вручную нашиваем по краю горловины мешочка кружевную ленту. И таким же образом украшаем нижнюю часть мешочка. Завитки из шерсти, повторяющие узор тесьмы, создают особое настроение зимней тематики. Для завязок пришиваем отрезок шёлковой ленты. Её кончики можно украсить бусинами.

**8** Часть рисунка на готовом мешочке расшиваем мелким, полупрозрачным блестящим бисером. Также можно использовать пайетки разных цветов, искусственный жемчуг и другие декоративные элементы.

**Бригитт**  
Мастерская стильных решений

Приглашаем на творческие курсы:

- Роспись по стеклу и керамике
- Техники декорирования предметов
- Декупаж
- Декоративная мозаика
- Роспись по шелку
- Роспись по текстилю
- Китайская живопись
- Основы цветоведения
- Основы рисунка
- Роспись одним мазком - One Stroke

Тел: (495) 507-84-72, (499)-245-18-98  
E-mail: info@brigitt.ru  
Интернет: www.brigitt.ru  
Адрес: Фрунзенская набережная, д. 4, офис 72, станция метро "Парк Культуры"



Кофе, корица, мандарины — и обязательно запах свежей выпечки! Имбирное, ореховое печенье, рождественский пирог, разнообразные кексы... Европейские рождественские сладости, обычно пикантно-терпкие на вкус, традиционно содержат высококалорийные ингредиенты (орехи, мёд, сухофрукты, джем, шоколад, сливки), множество специй (мускатный орех, корица, гвоздика, имбирь, шафран, цедра цитрусовых и даже белый перец!). А иногда и алкоголь. И всё это прекрасно сочетается друг с другом. Что ещё нужно, чтобы согреть и порадовать нас в эти холодные зимние дни! Осталось достать шкатулку с чудесными бабушкиными рецептами...



Имбирный кекс — Gingerbread  
Вам потребуется:  
1,5 стакана сахара  
1/3 стакана муки  
0,5 стакана корицы  
0,5 стакана орехов  
2 яйца

Ореховое печенье - традиционное немецкое *Elisen-Lebkuchen*  
Ореховое печенье делают без муки, вместо нее используют молотые миндаль и фундук. Такое печенье можно испечь заранее, оно хорошо сохраняет свежий аромат, если завернуть его в фольгу и поместить в плотно закрытую банку.  
Вам потребуется (на 10 печенюшек):  
100 г мелкого сахарного песка  
100 г молотого фундука  
100 г молотого миндаля  
1/2 лимона и 1/2 апельсина  
1/2 чайной ложки гвоздики  
1/2 чайной ложки корицы  
1/2 чайной ложки имбиря  
1/2 чайной ложки шафрана  
1/2 чайной ложки белого перца  
1/2 чайной ложки мускатного ореха  
1/2 чайной ложки цедры мандарина  
1/2 чайной ложки цедры апельсина  
1/2 чайной ложки цедры лимона  
1/2 чайной ложки цедры грейпфрута  
1/2 чайной ложки цедры лайма  
1/2 чайной ложки цедры грейпфрута  
1/2 чайной ложки цедры лайма  
1/2 чайной ложки цедры грейпфрута  
1/2 чайной ложки цедры лайма

# Прозаат праздника





## МАТЕРИАЛЫ&ИНСТРУМЕНТЫ

ШКАТУЛКА-КНИГА «ФОЛИАНТ» • ШПАТЛЁВКА ПО ДЕРЕВУ НА ВОДНОЙ ОСНОВЕ (ЦВЕТ «СОСНА») • ГРУНТ ПО ДЕРЕВУ • РАСПЕЧАТКА С НУЖНЫМ ИЗОБРАЖЕНИЕМ, ВЫПОЛНЕННАЯ НА ЛАЗЕРНОМ ПРИНТЕРЕ • АКРИЛОВЫЕ КРАСКИ • КЛЕЙ ПВА • МОРИЛКА ПО ДЕРЕВУ НА ВОДНОЙ ОСНОВЕ • ЛАК НА ВОДНОЙ ОСНОВЕ • ПАТИНА • БИТУМ • ЧАЙНЫЙ ПАКЕТИК • НОЖНИЦЫ • КИСТИ • ШПАТЕЛЬ • МАСТИХИН • НАЖДАЧНАЯ БУМАГА • ВИЛКА

**1** Ошкуриваем деревянную заготовку. На «корешок» шкатулки шпателем или мастихином наносим обычную шпатлёвку по дереву, формируя «переплёт». Сначала покрываем «корешок» ровным слоем шпатлёвки, затем шпателем «рисует» рельеф.

**2** Наносим шпатлёвку на торцы шкатулки тонким слоем. С помощью обычной вилки «рисует» по сырой шпатлёвке «страницы». Оставляем заготовку сохнуть. Имейте в виду: слишком толстый слой шпатлёвки при высыхании может растрескаться. В нашем случае это только

на руку – старый, выдавший виды кожаный переплёт кроме потёртостей вполне может иметь фактурные трещины.

**3** После полного высыхания шпатлёвки грунтуем все поверхности шкатулки, включая торцы. Используем для работы грунт по дереву или обычный художественный грунт белого цвета. Как следует сушим этот слой.

**4** Коричневой акриловой краской покрываем корешок и обратную сторону обложки «книги». Важно хорошо прокрасить весь рельеф. Даем высохнуть и этому слою.

**5** Смешав белую акриловую краску с охрой, покрываем «страницы», придавая последним вид старой пожелтевшей бумаги. Этой же краской покрываем крышку шкатулки.

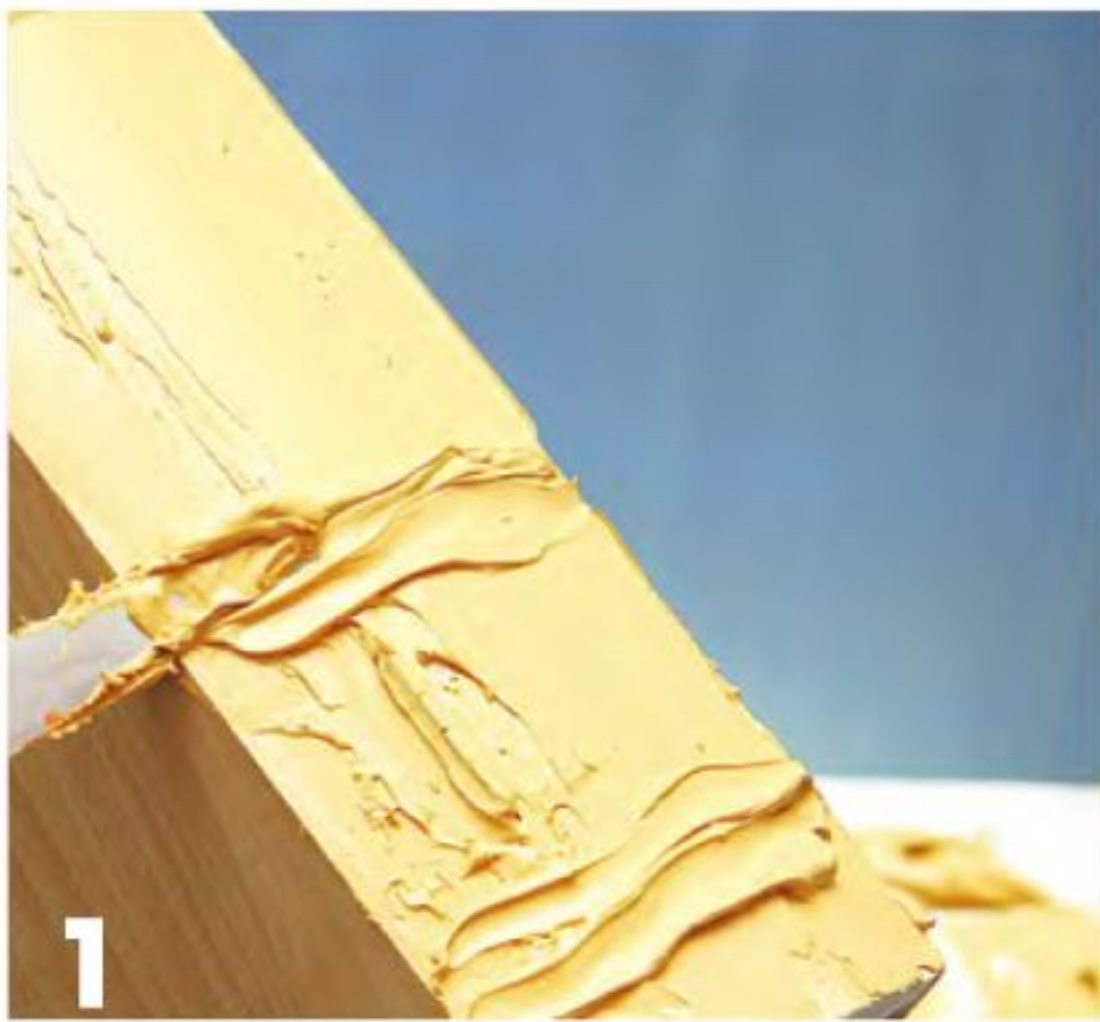
**6** Распечатку, сделанную на лазерном принтере, немного состариваем. Для этого тонируем бумагу слегка отжатым пакетиком чайной заварки (или ватным тампоном, смоченным в растворе кофе). Используйте изображения, выполненные только на лазерном принтере. Распечатки, сделанные на струйном принтере, не годятся – от воды краски обязательно потекут

и изображение будет испорчено. Вместо принтерной распечатки для оформления крышки шкатулки можно использовать карты или салфетки для декупажа.

**7** Наносим на крышку шкатулки клей ПВА. Слой клея должен быть равномерным. Если для работы были выбраны декупажные карты, лучше использовать специальный клей для декупажа или акриловый пропиточный лак на водной основе.

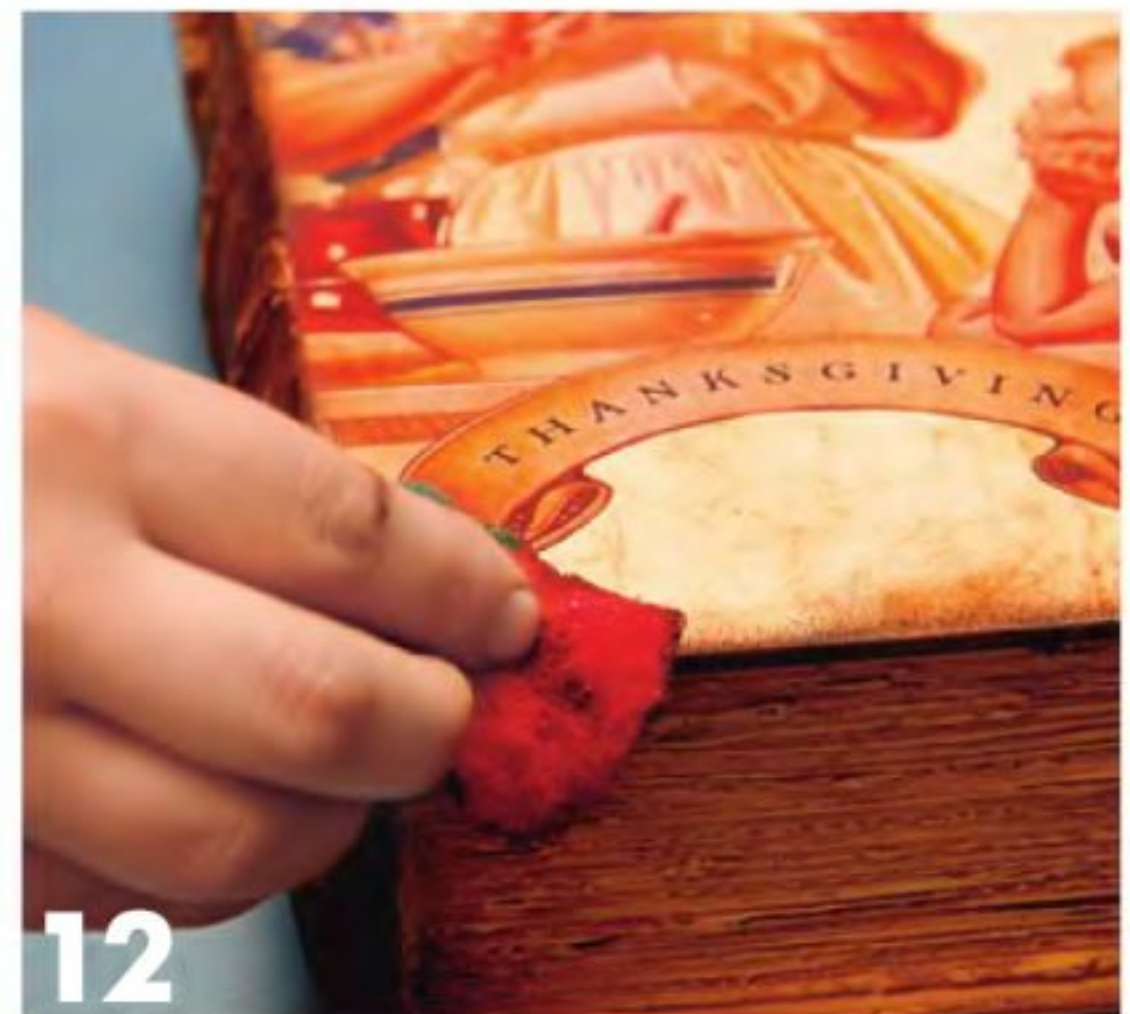
**8** Наклеиваем распечатку. Аккуратно разглаживаем бумагу резиновым шпателем, выгоняя из-под неё пузырьки воздуха и излишки клея. Края распечатки должны немного выходить за границы крышки.

**9** Ждём пока клей высохнет, после чего лишнюю бумагу удаляем с помощью мелкозернистой наждачной бумаги. Благодаря этому края станут незаметными, как следует прижимаем их резиновым шпателем. Края изображе-



Дизайн: Марина Никулина. Фото: Андрей Олексюк





ния не должны выступать над поверхностью. Также зашкуриваем корешок «книги» и края обложки.

**10** Намеченные вилкой «страницы» состариваем ещё больше: тонируем патиной, нанося её губкой.

**11** Через несколько минут протираем запатинированную по-

верхность влажной тряпочкой – патина останется только в бороздках, ранее сделанных вилкой.

**12** Теперь губкой наносим небольшое количество битума на края обложки и потёртости корешка. Битум должен также покрыть края изображения и «списать» их с фоном. Излишки битума через несколько минут удаляем

тряпочкой. Даём поверхности высохнуть. Затем покрываем шкатулку изнутри морилкой по дереву на водной основе. Когда она высохнет, наносим на книгу-шкатулку несколько слоёв акрилового лака, просушивая каждый слой. Шкатулка готова: в ней можно хранить рецепты, а можно положить в неё конфеты, орехи, шоколад и подарить на Новый год или Рождество вашим близким.



ДИЗАЙНЕР И ДЕКОРАТОР МАРИНА НИКУЛИНА ЧАСТЫЙ ГОСТЬ НА НАШИХ СТРАНИЦАХ. МАРИНА ПРЕДПОЧИТАЕТ ВИНТАЖНЫЙ СТИЛЬ – ЕЁ РАБОТЫ НЕ СУТ НА СЕБЕ ОТПЕЧАТОК ВРЕМЕНИ И БУДТО СКРЫВАЮТ КАКУЮ-ТО ТАЙНУ. ЭТО НЕУДИВИТЕЛЬНО: ПРИСТУПАЯ К НОВОМУ ОБЪЕКТУ, МАРИНА ПОГРУЖАЕТСЯ В ИСТОРИЮ, ВСЕГДА НАХОДИТ ЧТО-ТО ИНТЕРЕСНОЕ. ВОТ И НА ЭТОТ РАЗ, СОЗДАВАЯ ШКАТУЛКУ ДЛЯ РЕЦЕПТОВ, ОН НЕ МОГЛА ОБОЙТИ ВНИМАНИЕМ МНОГОВЕКОВЫЕ ТРАДИЦИИ РОЖДЕСТВЕНСКОЙ ВЫПЕЧКИ.



## ИМБИРНЫЙ ХЛЕБ

1,5 стакана муки • 1/3 стакана коричневого (или белого) сахара • 0,5 стакана рафинированного растительного масла • 0,5 стакана жидкого мёда • 2 небольших яйца • 1 ч.л. молотой корицы • 0,5 ч.л. молотой гвоздики • 1 ст.л. сухого имбирного порошка • 1 ст.л. свежего натертого имбиря (можно заменить на порошок) • 0,5 ч.л. тертого мускатного ореха • 0,5 ч.л. соды • 1 ч.л. пекарского порошка • 2 спелых банана (в виде пюре) • 0,5 ч.л. соли несколько имбирных цукатов (по желанию)

Взбейте яйца с сахаром, маслом и мёдом в большой миске. Перемешивая, добавьте все сухие ингредиенты, в послед-

нюю очередь – муку. Форму для выпечки хлеба (или любую другую глубокую форму) смажьте и заполните тестом. Имейте ввиду, что хлеб поднимется в полтора-два раза во время выпекания. Поставьте форму в нагретую духовку и выпекайте около часа при температуре 150°C. Проверяйте готовность деревянной палочкой. Готовый хлеб полностью охладите, затем украсьте сахарной глазурью или сахарной пудрой и натуральными листиками падуба. Хранить имбирный хлеб следует в плотно закрытом контейнере в холодильнике, а подавать к столу согретым естественным способом до комнатной температуры.

РЕЦЕПТ



# ОХОТНИЧЬЯ «КЛЕТКА»

Идея создания гостиной в охотничьем стиле пришла хозяевам после того, как комната — одна единственная в загородном доме — оказалась просто завалена охотничьими трофеями. Во многом благодаря последним, а также стараниями дизайнера Натальи Люккеси комната приобрела невероятную элегантность и классический стиль.







Основой традиционного английского стиля принято считать большое количество натурального дерева в интерьере. Именно поэтому наша гостиная смотрится тёплым и уютным гнездышком, в которое приятно «слетаться» всему семейству. В центре расположился удобный диван с яркими подушками. Очень органично вписывается в гостиную альков с удобными креслами и столиком из коряги. Самая уютная часть гостиной полностью оправдывает своё предназначение места для бесед и посиделок. Характерным элементом в английском интерьере можно считать и книжный стеллаж от пола до потолка. В нашем случае этот элемент интерьера имеет почти осязаемую мягкость, благодаря тому, что дверцы его обтянуты красивым клетчатым тартаном, который в народе величают шотландкой. Когда-то тартан был знаком родовой принадлежности кельтских родов, некогда населявших Шотландию (до наших дней дошло более ста узоров). Каждый род сам проектировал рисунок на тартане, после чего его ткали вручную из шерстяной пряжи домашних овец. По краям каждая дверца обрамлена тёмным наличником, что придаёт этому вместительному предмету интерьера вид старинной шкатулки.



ОРИГИНАЛЬНЫЕ  
ТАРТАНЫ СОЗДАВА-  
ЛИСЬ ПО ЗАКОНАМ  
ГЕРАЛЬДИКИ, КО-  
ТОРЫЕ НЕ ПОЗВО-  
ЛЯЛИ ДЕЛАТЬ В НИХ  
КАКИЕ БЫ ТО НИ  
БЫЛО ИЗМЕНЕНИЯ.  
ПО-ШОТЛАНДСКИ  
УЮТНЫЙ И ПО-  
ОХОТНИЧЬИ ПРАК-  
ТИЧНЫЙ ШКАФ-  
ЛЕСТНИЦА.



В ЛЮБОМ ИНТЕРЬЕРЕ  
АНГЛИЙСКОГО СТИЛЯ  
ЕСТЬ НАЛЁТ КОЛОНИ-  
АЛЬНОСТИ. В НОВЫЙ  
ИНТЕРЬЕР ИДЕАЛЬНО  
ВПИСАЛИСЬ ОХОТНИЧЬИ  
ТРОФЕИ САМИХ ХОЗЯЕВ  
И АУТЕНТИЧНЫЕ БРА.

«Секретик» тоже имеется – шкаф одновременно служит и лестницей на верхний этаж. Для того, чтобы это стало возможным, левую стенку шкафа сделали наклонной, а вдоль неё проложили ступени.

Ну и, конечно, нельзя представить себе охотника (как и английского джентльмена) без вечерней сиесты у камина. В нашей гостиной его портал собран из специальных панелей, тёмный цвет которых выигрышно контрастирует с золотистым отблеском каминного огня. Стена выкрашена английской краской глубокого зелёного цвета, а портал камина выложен плиткой, отчего данная часть комнаты (особенно при выключенном камине) становится по-английски чопорной и по-охотничьи су-





ровой. Впрочем, это не умаляет милого очарования гостиной в целом.

Единственное окно в гостиной оборудовано консолью, которая может быть использована как стильный и вместительный подоконник. Островок живой природы в комнате придётся по душе любому охотнику! Шторы для окна сделаны из элегантной ткани с имитацией гобелена, а шторы для ограничения алькова – из шёлковистой ткани зеленоватого оттенка. Зелёный оттенок как бы «зашоривает», придаёт комнате таинственный оттенок. И это впечатление лишь усиливается при включенном свете бра и настольной лампы.

Стены гостиной украсили охотничьими трофеями наших героев и красивыми бра. Вообще же свет имеет в охотничьей гостиной особое значение. Его сдержанность выигрышно подчеркивает цвета, использованные для отделки гостиной (горчичный, рыжевато-коричневый, глубокий зелёный и цвет тёмно-красного вина) и придают комнате с минимальным количеством естественного освещения некое свечение и радушие.

С помощью удачных дизайнерских приёмов комната неправильной формы словно в волшебной сказке превратилась в элегантную залу с камином, альковом и гостиной зоной. А множество охотничьих трофеев



и старинных вещиц привнесли в интерьер приятный колорит.

Что и говорить, оборудованная охотничья гостиная в английском стиле отвечает всем канонам задуманного стиля. Ну, а такие понятия, как стиль, элегантность, таинственность и уют в данном случае – лишний повод вспомнить о понятиях вне времени и пространства.



КАМИН  
В ОХОТНИЧЬЕЙ  
ГОСТИНОЙ –  
НЕЧТО БОЛЬШЕЕ,  
ЧЕМ СРЕДСТВО  
ОБОГРЕВА ДОЛГИМИ  
ЗИМНИМИ ВЕЧЕРАМИ



Старинные открытки имеют особую ценность. Зачастую, помимо красивого изображения, они хранят частичку истории семьи. Со временем бумага желтеет и крошится. Как сохранить память надолго? Здесь есть несколько хитростей. Итальянская фирма Ferrario выпустила специальный состав, который позволит перенести дорогое сердцу изображение на новый предмет. И в будущем, указывая на ... фреску вы сможете рассказывать своим внукам, что именно такую открытку ваш дедушка когда-то прислал вам из далёкого странствия.





## СОВРЕМЕННАЯ

ИМИТАЦИЯ  
ПРОШЛОГО...

## МАТЕРИАЛЫ&amp;ИНСТРУМЕНТЫ



МЕДИУМ ДЛЯ АВТОРСКОГО ДЕКУПАЖА «MEDIUM PER TRASFERIMENTO D'AUTORE» • КОПИЯ РИСУНКА, СДЕЛАННАЯ НА ЛАЗЕРНОМ ПРИНТЕРЕ • МАТОВЫЙ ГРУНТ FONDO OPACO ALL'ACQUA • УНИВЕРСАЛЬНЫЙ КЛЕЙ COLLA UNIVERSALE • САТИНОВЫЙ ГРУНТ FONDO SATIN LINEA INTERIOR (МАТЕРИАЛЫ ИЗ СЕРИИ INTERIOR) • ГЛАДКАЯ ЭМАЛЬ MALTA LISCIA PER AFFRESCO, ART. CF1 80800 • ПЕНОПАСТА PASTA ESPANSA • ХОЛСТ



**1** С помощью кисти на лицевую сторону выбранного изображения наносим два слоя «Медиума для авторского декупажа». Каждому слою даём высохнуть в течении 24 ч. Данный состав обладает свойствами самостоятельного выравнивания. Обратите внимание, что бумага, с которой снимаем изображение, обязательно должна быть мелованной. Важно: изображение необходимо распечатывать только на лазерном принтере или ксероксе.

порваться. Стираем бумагу до того момента, пока под пальцами не почувствуем плёнку.

**5** Наносим универсальный клей Colla Universale на обратную сторону плёнки (где была бумага), а также на холст. Наклеиваем плёнку, прокатывая её валиком или прижимая большой трафаретной кистью. Нужно быть очень осторожным, чтобы не деформировать и не повредить изображение. Проявляем терпение и аккуратность: в месте образования пузырька краска не перейдёт с плёнки на основу. Если плёнка уже хорошо «схватилась» с основой, прокалываем пузырёк иглой, выпускаем воздух и снова хорошо прижимаем плёнку в этом месте к основе. Важно не допускать растягивания плёнки – изображение может деформироваться.



**2** Наносим на холст слой матового грунта на водной основе Fondo Opaco all'Acqua. После высыхания этого слоя наносим слой сатинового грунта Fondo Satin (можно использовать другой структурный материал, например гладкую эмаль).

**3** Подготовленный лист с изображением погружаем в воду на несколько минут. Лист следует погружать в воду полностью и сразу (не частями). Можно работать одновременно с несколькими листами сразу. При этом листы не должны соприкасаться лицевыми сторонами.

**6** Спустя несколько дней отделяем плёнку от поверхности: на холсте должны остаться только пигменты ксерокопии. Холст превратится во «фреску». В зависимости от качества операции наклеивания изображение будет иметь более или менее состаренный вид. Оригинальность этой техники состоит в том, что мы не наклеиваем плёнку, а используем её лишь в качестве инструмента-посредника в переносе любого изображения. Мастихином наносим по краям холста пенопасту. Высохшую пасту тонируем, добавляем в оформление фрески несколько декоративных элементов, можно использовать трафарет.



**4** Кладём лист лицевой стороной на бумажное полотенце и аккуратно указательным пальцем стираем бумажную основу, периодически убирая бумажные комочки. При необходимости снова смачиваем лист, погружая его в воду. Будьте аккуратны и избегайте резких движений, от них плёнка может



РАБОТА СО СТЕКЛОМ ВСЕГДА  
ИНТЕРЕСНА, ПОСКОЛЬКУ  
ПРЕДПОЛАГАЕТ ОГРОМНОЕ  
КОЛИЧЕСТВО РЕШЕНИЙ.  
В ДАННОМ СЛУЧАЕ,  
МЫ ПРЕДЛАГАЕМ ВАМ СОВМЕ-  
СТИТЬ СРАЗУ ДВЕ ТЕХНИКИ:  
ОБРАТНЫЙ ДЕКУПАЖ  
И РОСПИСЬ. ТАКОЙ ПРЕДМЕТ  
ДЕКОРА НЕПРЕМЕННО СТАНЕТ  
СЧАСТЛИВЫМ АТРИБУТОМ  
СЕМЕЙНОГО ПРАЗДНИКА

# Рождество на тарелочке

GERSTENBERG

HENRI

CHURCHILL

MITT LIEB



НЕГЛУБОКАЯ СТЕКЛЯННАЯ ТАРЕЛКА • РИСОВАЯ КАРТА ДЛЯ ДЕКУПАЖА • КЛЕЙ ДЛЯ ДЕКУПАЖА • КРАСКИ ПО СТЕКЛУ И КЕРАМИКЕ DECOLA • КОНТУРЫ ПО СТЕКЛУ И КЕРАМИКЕ DECOLA • КИСТИ • КИСТЬ ДЛЯ ТРАФАРЕТОВ • ИЗОБРАЖЕНИЯ ВЕТОК ПАДУБА • РЕЗАК

## МАТЕРИАЛЫ &amp; ИНСТРУМЕНТЫ



**1** Прежде всего обезжириваем всю поверхность стеклянной тарелки спиртом или просто тщательно моем тарелку обычным мылом. Из рисовой карты вырезаем изображение. Мягкой кистью наносим на обратную сторону тарелки клей для декупажа.

**2** Аккуратно накладываем вырезанный фрагмент на слой клея. Следим, что-

бы изображение разместилось строго по центру. Сверху наносим ещё один слой. Кистью необходимо хорошо разгладить рисунок от центра к краям. Даём клею высохнуть.

**3** Золотым контуром Decola наносим по краям изображения окантовку из точек. Таким образом завуалируем края вырезанного рисунка, а также обыграем форму.

**4** Дождемся, пока контур немного подсохнет. Наносим на обратную сторону изображения белую акриловую краску Decola для стекла и керамики. Равномерно наносим краску поролоновым спонжем. Белая краска «проявит» изображение, напечатанное на рисовой бумаге. При желании можно нанести краску в два слоя – рисунок станет ещё ярче.



1



2

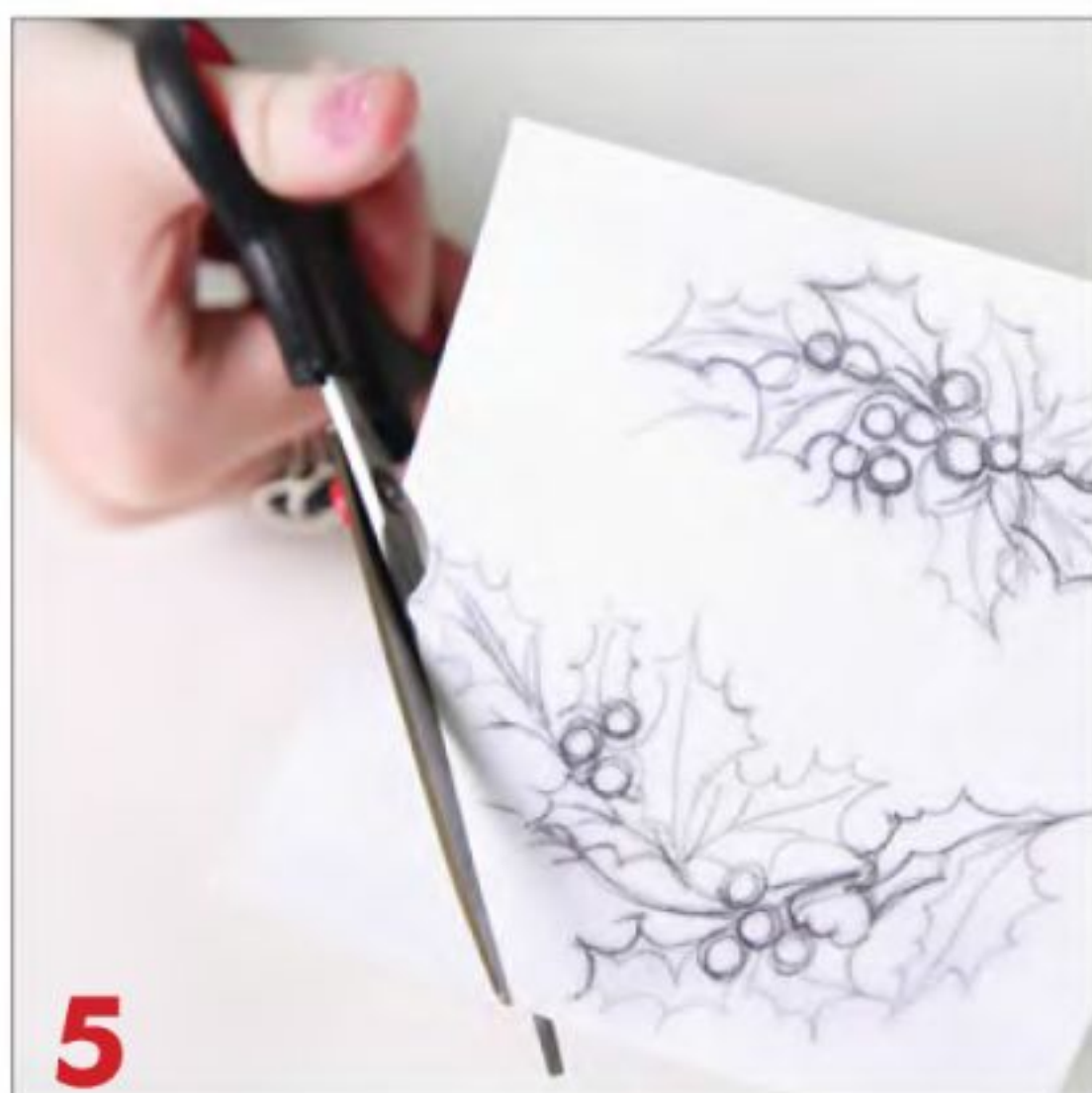


3



4





5



6



7



8



9



10

**5** Для декора краёв тарелки выбираем изображение веточек падубы, вырезаем их. Для более естественного эффекта веточки должны немного отличаться по размеру. Можно вырезать рисунок с небольшим напуском.

**6** С помощью воды или прозрачного скотча прикрепляем эскизы веточек под стекло вдоль краёв тарелки.

**7** Эскиз послужит нам трафаретом. На лицевой стороне с помощью золотого контура с акриловой краской Decola наносим очертания веточек.

**8** Пока контур подсыхает, приготовим краску для листьев. Смешиваем несколько оттенков зелёной краски. Чтобы придать краске прозрачность добавляем разбавитель Decola. Раскрашиваем листья.

**9** Подобным образом смешиваем краски для ягодок, не забывая про разбавитель.

**10** Оставляем работу сохнуть на два часа. Теперь, чтобы связать мотивы между собой, наносим тонкий орнамент, который отчасти повторяет декор на центральном изображении. Оставляем работу на 72 часа до полного высыхания всех слоёв.

Краски Decola – безвредны. Для обеспечения долговечности изделие, покрытое красками для стекла и керамики Decola (после сушки) можно прогреть в духовке при температуре от 60С до 70С в течение 30 мин. Но так как мы применяли технику декупаж (работали с бумагой), нагревать тарелку нельзя. Наша же тарелка исключительно декоративная. Подберите для неё подставку или красивый подвес.

**АДРЕСА РОЗНИЧНЫХ МАГАЗИНОВ:**

«Артишок»

г. Москва, м. Новокузнецкая, Третьяковская, ул. Пятницкая, д.5 (во дворе), тел.: +7 (495) 953-64-48;

«Артишок», г. Москва, м. Баррикадная, Белорусская, ул. Большая Грузинская, д.42, тел.: +7 (495) 254-85-20, +7 (495) 220-73-30;

«Художник»

г. Санкт-Петербург, м. Черная речка, наб. Черной Речки, д.25, тел.: +7 (812) 295-95-16;

«Художник»

г. Санкт-Петербург, м. Пл Восстания, ул. 2-я Советская, д.21, тел.: +7 (812) 717-17-23;

Интернет-магазин [www.kraski-kisti.ru](http://www.kraski-kisti.ru)  
тел.: +7 (812) 640-30-27, +7 (812) 928-17-30.



Вы уже не раз видели Юлины проекты в нашем журнале. На этот раз она подготовила яркий мастер-класс с использованием красок Decola. Юлия закончила факультет архитектуры, а сейчас с удовольствием занимается росписью стекла, керамики, декорирует предметы интерьера.

«Творчество – это позитив, свобода, таинство, самовыражение, поиск новых идей и того, без чего я просто не могу жить!» – говорит Юлия.





### МАТЕРИАЛЫ&ИНСТРУМЕНТЫ

ШЕРСТЬ (КАРДОЧЁС ИЛИ ШЕРСТЯНАЯ ВАТА) 150 ГР ОСНОВНОГО ЦВЕТА И 70 ГР ДЛЯ ДЕТАЛЕЙ ОТДЕЛКИ • ШЕРСТЯНАЯ НИТЬ «РОВНИЦА» (ИЛИ РАСКРУЧЕННАЯ ШЕРСТЯНАЯ НИТЬ) • ПРЕФЕЛТ (ИГЛОПРОБИВНОЕ ПОЛОТНО) ДЛЯ ДЕТАЛЕЙ ОТДЕЛКИ • ПОЛИЭТИЛЕН ДЛЯ ЗАЩИТЫ СТОЛА • ПОДЛОЖКА ПОД ЛАМИНАТ ИЛИ ТУРИСТИЧЕСКИЙ КОВРИК, ТОЛЩИНОЙ 10 ММ – ДЛЯ ШАБЛОНА (50 X 60 СМ) • ПЛЁНКА РАЦИОНЕЛЬ (ИКЕА) • ДЕРЕВЯННАЯ БОЛВАНКА • НОЖНИЦЫ • УГОЛЬНИК • ОЛИВКОВОЕ МЫЛО • ТЁПЛАЯ ВОДА • ТРИКОТАЖНАЯ СЕТКА С МЕЛКИМИ ЯЧЕЙКАМИ • ПОЛОТЕНЦА, ХОРОШО ВПИТЫВАЮЩИЕ ВОДУ



# Игра КОНТРАСТОВ

БЕСЦВЕТНОЙ ЗИМЕ ПРОТИВОПОСТАВИМ ЯРКИЕ КРАСКИ, ХОЛОДУ – ТЕПЛО И УЮТ ВОЙЛОКА. ДАЖЕ ЦВЕТА МЫ ВЫБРАЛИ КОНТРАСТНЫЕ – СМОТРИТЕ, КАК ЗДОРОВО ПОЛУЧИЛОСЬ!







**Я**на Волкова, мастер по войлоку. По образованию Яна художник. Живёт в Москве, воспитывает сына и дочь. Позитивный, яркий человек и замечательный мастер, она создает чудесные объекты и одежду. И, что немаловажно, не только сама прекрасно работает с войлоком, но и успешно обучает этому искусству других. На мастер-классах Яны ученики (даже имеющие опыт работы с шерстью) узнают столько нового и интересного для себя, что буквально открывают войлок заново. Это пластичный чудесный материал с большими возможностями. Вместе с мастером одно удовольствие делать войлочные ёлки, мягкие колокольчики, уютную обувь или теплый шарф. Предлагаем сделать вместе с Яной шапку.

**1** Подготавливаем рабочее место. Снимаем мерки – это первое, что нужно сделать, чтобы свалять шапку. Нам необходим обхват головы ребёнка и расстояние от бровей до макушки.

**2** По снятым меркам строим половину основы шапки. Кроме основы шапки делаем выкройку для ушек. Их форма может быть произвольная. Рассчитывая ширину обоих ушек, делаем её не более, чем три четверти от общей длины обхвата головы.

**3** Сделав бумажный шаблон, переносим его на подложку. Делаем прибавку на усадку – не более 30%, если мы

работаем с кардочёсом. При использовании другой шерсти необходимо сделать образец и рассчитать прибавку на усадку самостоятельно. Прибавляем 3-3,5 см по периметру каждой детали – это и есть прибавка на усадку. Вырезаем рабочие шаблоны уже с припуском.

**4** Для детали отделки шапки («улитки») выкраиваем отдельно конус с закруглённым верхом. Его размер зависит от размера шапки. Основание конуса – это половина длины окружности готовой «улитки». Высота конуса может быть произвольной: от высоты зависит количество складок декоративной детали. «Улиток» будет две – вторая нужна для

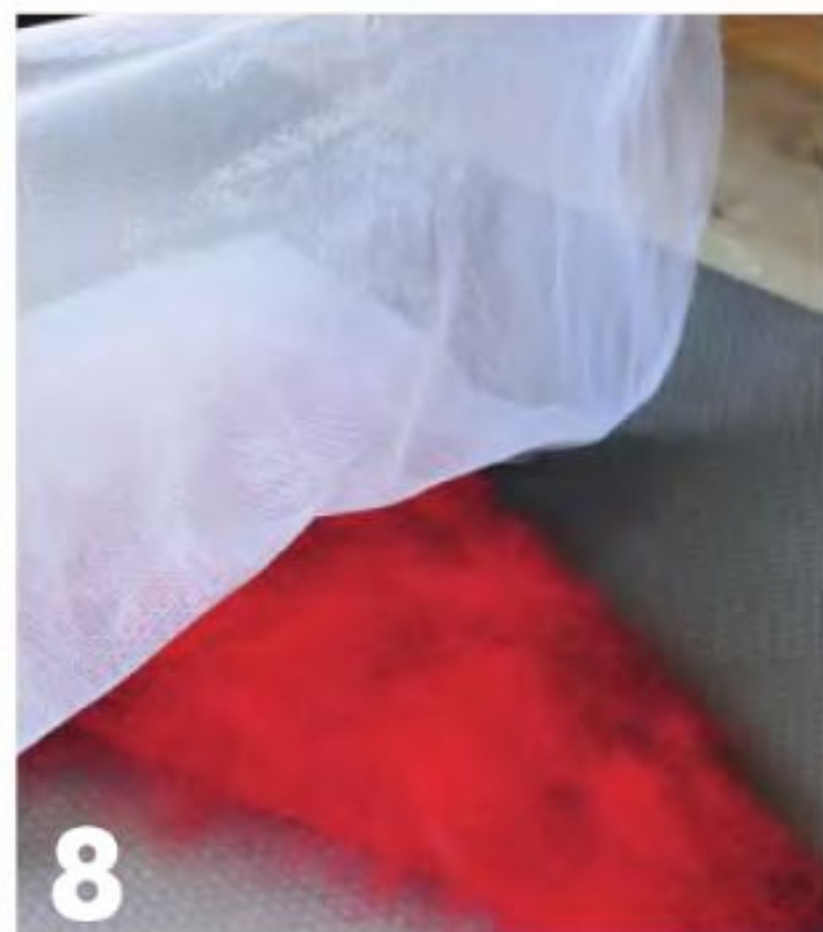
декора ушек и может быть чуть меньше по размеру. Размер меньшей «улитки» можно рассчитать, ориентируясь на ширину ушек шапки – разрезанная пополам деталь должна уместиться на ушке. Обязательно делаем припуск на усадку детали.

**5** Сначала делаем «улитку». Застилаем стол полиэтиленом. Кладём сверху плотную плёнку Ратинель – работать будем на ней. Кардочёс раскладываем поверх шаблона отдельными прядями внахлест – каждая следующая должна перекрывать предыдущую. Чередуем слои – поверх первого слоя кладём второй, располагая пряди в направлении, перпендику-

лярном направлению прядей в предыдущем слое. Слоёв понадобится не меньше двух. Шерсть необходимо разложить как можно более равномерно. Концы прядей при этом должны выступать за границы шаблона.

**6** Разложив шерсть с одной стороны шаблона, накрываем её мелкочаистой трикотажной сеткой. Наливаем поверх небольшое количество тёплой воды и, намылив руки, начинаем осторожно гладить поверхность, постепенно усиливая нажим.

**7** Когда волокна под сеткой слегка перемешались от трения, снимаем сетку, перевора-







чиваем конус на другую сторону и заворачиваем концы прядей шерсти на шаблон, расправляя все складки.

**8** Раскладываем шерсть теперь с этой стороны шаблона так же, как описано в пункте 5 – равномерными слоями. Накрываем сеткой. Поливаем тёплой водой и, как следует намылив руки, валяем заготовку с другой стороны. Начинаем валять легкими круговыми движениями. Затем постепенно усиливаем нажим.

**9** Через некоторое время (когда сцепятся волокна и на этой стороне шаблона) снимаем сетку с заготовки и снова переворачиваем шаблон. Загибаем свободные концы прядей и аккуратно приваливаем их трением.

**10** Затем начинаем бережно тереть заготовку со всех сторон, продолжая сваливать волокна. Постепенно слой шерсти будет становиться всё более плотным. Пока слой ещё достаточно рыхлый, трём и гладим

шерсть мягко и аккуратно. Важно следить за тем, чтобы шерсть сваливалась равномерно.

**11** Работая, время от времени при необходимости намыливаем руки. Излишки воды и пену промакиваем мягким полотенцем, которое хорошо впитывает воду.

**12** Когда мы видим, что заготовка свалилась достаточно плотно и волокна не смещаются, а сваленное полотно не расползается и не деформируется в руках, вынимаем из заготовки шаблон.

**13** Продолжаем валять заготовку-«улитку» в руках и на подложной плёнке до тех пор, пока нас не будет устраивать её плотность.

**14** Не промывая заготовку от мыльного раствора, равномерно укладываем concentрические складки «улитки» вплоть до самого верха конуса и расправляем их. Откладываем заготовку в сторону. Точно так же валяем

вторую «улитку» – меньшего размера (для ушек).

**15** Точно так же (как «улитку»), раскладываем и валяем ушки для будущей шапочки. Повторяем в точности все действия – от раскладки сухих прядей шерсти до финального валяния на шаблоне. Полотно ушек должно получиться равномерным и плотным. Обращаем внимание на то, что

край ушек, который будет крепиться к основе, должен оставаться достаточно рыхлым.

**16** Когда ушки шапки готовы, снимаем их с шаблона. Не промываем заготовки. Теперь готовим декор для них. Ножницами разрезаем меньшую «улитку» на две половины. Придерживаем складки заготовки, чтобы они не распадались.

Уделите пристальное внимание раскладке шерсти на шаблоне. Это важно! Правильно разложенная шерсть – это 80 процентов успеха.

Для работы используйте только высококачественные материалы – не поленитесь найти тонкую хорошую шерсть, предлагаемую импортными производителями. И не стесняйтесь заказывать материалы в интернет-магазинах – зачастую их содержат соотечественники. Условия доставки и цены на материал вполне приемлемые. Не бойтесь потратить деньги – у хорошего мастера ни один кусочек шерсти не пропадёт впустую, все пойдёт в работу.

Если вы валяете изделие для человека, у которого тонкая, очень чувствительная кожа, используйте мериносую шерсть – она продается в виде гребенных лент. Имейте в виду, что эта шерсть даёт при валянии совсем другую усадку – сделайте образец и рассчитайте необходимую прибавку.

СОВЕТ



**17** Выкладываем одну половину «улитки» на ушко, закрываем срезы детали прядями шерсти. Кладём за «улитку» зайца, вырезанного из префелты (иглопробивного полотна). Для зайца выбираем полотно контрастного цвета. Полукруглый край «улитки» также перекрываем прядями шерсти.

**18** Валяем в мыльном растворе до тех пор, пока детали не будут крепко держаться на ушке. Не забываем в процессе валяния формировать пальцами складки «улитки», чтобы декор сохранил

форму на готовом изделии. Точно так же декорируем второе ушко шапки. Откладываем заготовки, не промывая их от мыльного раствора.

**19** Теперь необходимо свалить основу шапки. Выкладываем на плёнку вырезанный из туристического коврика шаблон и раскладываем на нём пряди шерсти так, как это было описано в пункте 5 – шерсть равномерно укладываем слоями. Накрываем сеткой, смачиваем заготовку теплой мыльной водой и начинаем валять. Когда волокна сцепятся, снимаем

сетку и переворачиваем заготовку. Заворачиваем пряди шерсти (как в пункте 7) на свободную сторону шаблона. Выкладываем новые пряди внахлест на этой стороне шаблона, накрываем сеткой и валяем. Далее повторяем все действия, описанные в пунктах 9-11. Низ основы должен оставаться достаточно рыхлым, а сваленное полотно – равномерным по толщине и плотности.

**20** Когда шерсть плотно обхватит шаблон, начинаем декорировать основу. Для этого используем шерстяную нить 2-х цветов разной

толщины. Наматываем нити поперёк заготовки в произвольном порядке.

**21** Снова накрываем основу сеткой, поливаем тёплым мыльным раствором и валяем до тех пор, пока декор не схватится с основой.

**22** Теперь раскладываем все детали и вносим последние изменения в дизайн (если это требуется).

**23** Крепим на макушку шапочки большую «улитку». Располагаем её так, чтобы







она заходила на верх шапочки до половины. Закрываем край «улитки» прядями шерсти. Накрываем сеткой, смачиваем мыльным раствором и слегка валяем, чтобы волокна сцепились.

**24** Переворачиваем основу шапки, загибаем «улитку» на другую сторону и повторяем описанные выше действия, закрепляя на основе вторую половину детали.

**25** Декорируем место стыка «улитки» и основы шерстяной нитью.

**26** Выкладываем на основу детали декора из префелыта. Смачиваем их мыльным раствором. Слегка приваливаем детали, чтобы они держались на основе.

**27** Кончики ушек также декорируем шерстяной нитью и валяем, пока волокна полотна и нити не сцепятся.

**28** Теперь в руках валяем всю поверхность основы, включая декоративные детали. Делаем это не только с внешней, но и с внутренней

стороны шапки. Трём и гладим, как следует закрепляя присоединённые детали.

**29** Теперь крепим ушки к основе, не снимая ее с шаблона. Располагаем их так, чтобы в готовом изделии они не закрывали лицо. Верхний рыхлый край ушка подкладываем под нижний рыхлый край основы и между ними прокладываем пряди шерсти.

**30** Оставшиеся пряди края основы справа и слева от ушка подворачиваем внутрь.

**31** Аккуратно подкладываем под ушко трикотажную сетку и декорируем место стыка шерстяной нитью.

**32** Смочив место стыка тёплой мыльной водой, валяем ушко и край основы одновременно. Повалив достаточное время, достаем шаблон из основы. Для второго ушка проделываем все те же действия, которые описаны в пунктах 29-32. Валяя, следим за тем, что-

бы край шапочки оставался ровным, не распался и не деформировался.

**33** Немного поваляв, обматываем болванку пищевой плёнкой, чтобы защитить её от воды. Надеваем шапку на болванку и продолжаем валять на ней.

**34** Чередуем валяние на болванке и валяние руками на столе, скатывая шапку в рулон. Валять необходимо как внешнюю, так и внутреннюю поверхности шапки.

**35** Не забываем расправлять и тереть складки большой «улитки». Все время контролируем ровность и плотность свалянного края шапки.

**36** После того, как шапка плотно села на болванке, снимаем её и прополаскиваем в тёплой воде. Бережно отжимаем без скручивания. Удаляем лишнюю воду, завернув шапку в полотенце. Расправляем готовую шапку, снова надеваем на болванку и сушим.

**МНЕНИЕ ЭКСПЕРТА**



Елена Смирнова, мастер по войлоку: Сегодня мы рассматриваем мастер-класс по мокрому валянию на шаблоне. Такой способ валяния удобен – есть четкое ощущение формы изделия, при том, что шерсть на начальных этапах работы очень подвижна. Техника мокрого валяния изначально подразумевает несколько составляющих: шерсть, горячая вода и мыло.

Но, как и в любом другом виде рукоделия, четких канонных нет. Яна валяет исключительно руками без использования механических средств (например, шлифмашин) и использует определенное мыло (марсельское), которое, на ее взгляд, лучше всего использовать для работы. Этот мастер-класс, конечно, не для новичков. Но он является отличным стимулом для творчества. Пробуйте, экспериментируйте и валяйте с удовольствием!



КАКОЙ ПОДАРОК ВСЕГДА ОСОБЕННО ТРОГАТЕЛЕН? СКОРЕЕ ВСЕГО ТОТ, КОТОРЫЙ ПРИВНЕСЕТ В ВАШУ ЖИЗНЬ КОМФОРТ, УДОВОЛЬСТВИЕ И БУДЕТ ВЫРАЖАТЬ ИСКЛЮЧИТЕЛЬНУЮ ЗАБОТУ О ВАС. ОДНИМ ИЗ ЯРЧАЙШИХ ПРИМЕРОВ ТАКОГО БЕСПРОИГРЫШНОГО ПОДАРКА СЕГОДНЯ ЯВЛЯЕТСЯ КОСМЕТИКА РУЧНОЙ РАБОТЫ. ШАМПУНИ НА ОТВАРАХ ТРАВ; САХАРНЫЕ, КОФЕЙНЫЕ, ФРУКТОВЫЕ, ОРЕХОВЫЕ СКРАБЫ; СЛИВКИ ДЛЯ ТЕЛА; МАСЛА И ЛОСЬОНЫ; УНИКАЛЬНЫЕ СОСТАВЫ ДЛЯ ОБЁРТЫВАНИЯ; ТОНИКИ И МАСКИ ИЗ СВЕЖЕВЫЖАТЫХ СОКОВ И, НАКОНЕЦ, МЫЛО... И КТО ГОТОВ ОСТАНОВИТСЯ ЛИШЬ НА ОДНОМ ОПРЕДЕЛЕНИИ ДЛЯ ЭТОГО ЧУДО-ПРОДУКТА, – ОЧИЩЕНИИ, – ТОТ ПРОСТО ЕЩЁ НЕ ПРИКАСАЛСЯ К ЭТОМУ СЛИТКУ КРАСОТЫ И РАДОСТИ. ЗНАКОМЬТЕСЬ, **ВЕРА КОРНИЛОВА!** ОНА МЫЛОВАР, КАКИХ ПОИСКАТЬ. ЕЁ ПРОИЗВЕДЕНИЯ, СЛОВНО ХОРОШИЕ СТИХИ, ВСКРУЖАТ ВАМ ГОЛОВУ, ПОМЕСТЯТ НА ПЕННОЕ ОБЛАКО СЧАСТЬЯ И ОСТАВЯТ НЕЗЫБЫВАЕМЫЕ ВПЕЧАТЛЕНИЯ!

# МЫЛО «Ёлка»





# С шестыми намерениями

**1** На дно стакана наливаем немного смеси диоксида титана с водой – примерно треть чайной ложки. Диоксид титана (белила) продаются в виде порошка. Чтобы смешать его с мыльной основой, необходимо предварительно развести порошок водой. Используем белила, чтобы превратить прозрачную основу в непрозрачную, матовую. Вливаем растворённые в воде белила в заранее растопленную на водяной бане мыльную основу. Как следует перемешиваем.

**2** Быстро (чтобы основа не успела застыть) добавляем в неё несколько капель красителя зелёного цвета. Для получения светло-зелёного цве-

та достаточно двух-трёх капель. При желании зелёному цвету можно придать оттенок с помощью синего или жёлтого красителя.

**3** Аккуратно переливаем готовую смесь в форму. Кстати, силиконовыми формами для мыла очень удобно пользоваться. Благодаря свойствам материала, из которого изготовлены формы, они не ломаются, а снимаются с заготовки практически как чулок. При переливании смеси в форму на поверхности будущего кусочка мыла часто появляются пузырьки воздуха. Если их не удалить, поверхность получится пористой и неровной. Удаляем пузырьки, сбрызгивая поверхность спиртом.

**4** Ждём некоторое время, пока мыло как следует не застынет. Аккуратно вынимаем его, выворачивая силиконовую форму.

**5** Готовое мыло благодаря сложной форме выглядит вполне нарядно. В качестве новогоднего подарка можно отлить мыло в виде медвежонка, зайца, цветка – используйте любую интересную фигурную форму. Но любое фигурное мыло можно сделать еще более интересным, придав ему совсем подарочный, праздничный вид. На кончик пальца набираем немного мики (мелкого перламутра) из банки. Это средство продается вместе с красителями и ароматизаторами.

## МАТЕРИАЛЫ&ИНСТРУМЕНТЫ



ПРОЗРАЧНАЯ МЫЛЬНАЯ ОСНОВА • ДИОКСИД ТИТАНА (ВОДНЫЙ РАСТВОР) • КРАСИТЕЛЬ ДЛЯ МЫЛА ЗЕЛЁНОГО ЦВЕТА • СУХОЙ ПЕРЛАМУТР ЗОЛОТИСТОГО ЦВЕТА (МИКА) • СИЛИКОНОВАЯ ФОРМА-«ЁЛКА» • ПУЛЬВЕРИЗАТОР СО СПИРТОМ

**6** Легкими движениями наносим перламутр на выступающие части рельефной поверхности мыла, выделяя их. Перламутр состоит из настолько мелких частиц, что легко остаётся на поверхности свежееотлитого мыльного куска. Впоследствии он будет смываться с рук вместе с водой.





# Мыло «Снежный ком»



СОВЕТ...



Пузырьки воздуха, образовавшиеся при переливании мыльной массы из стакана в форму, можно удалить несколькими способами. Во-первых, подождать, когда на поверхности образуется тонкая пленка, и снять её – как пенку с молока. Во-вторых, можно использовать обычный спирт. Это совсем просто – сбрызните поверхность мыльной массы спиртом из пульверизатора, и пузырьки воздуха «растворятся», поверхность после застывания массы будет гладкой и ровной. Силиконовые формы для мыла очень разнообразны – сердечки, пирожные, цветы, детские игрушки. С ними вы легко сделаете подарок на любой возраст, на любой вкус. Ассортимент добавок и красителей для мыла тоже чрезвычайно широк. В специализированных магазинах вы без труда найдете ароматизаторы, сушёные цветочные лепестки, мику разнообразных цветов, зёрна кофе, коричные палочки, засушенные дольки апельсина. Там же, кстати, продаются ингредиенты для создания и других средств домашней косметики.



**1** Растапливаем прозрачную мыльную основу на водяной бане. Горячую основу наливаем в удобную для работы ёмкость, например, в стакан. Быстро, пока основа не застыла, добавляем в неё несколько капель (достаточно двух-трёх) синего красителя. Сразу же добавляем ароматизатор (его выбираем заранее) и как следует перемешиваем. Заливаем полученный состав в формы с плоским дном. Слой прозрачной основы должен быть тонким – толщиной около 5 мм.

**2** Пока основа застывает, готовим металлические трубочки-выемки. С их помощью мы будем декорировать мыло. Мыльный слой застыл, но он ещё тёплый и пластичный. Именно сейчас мы с помощью выемок вырезаем отверстия в слое. Устанавливаем выемку вертикально, плавно нажимаем сверху. Утапливаем выемку до дна.

**3** Вынимаем из выемки мыльную «шайбочку». Это удобно делать, выталкивая её из трубочки, например, карандашом. Повторяем вырезание столько раз, сколько отверстий хотим получить.

**4** Будем заливать в форму второй слой мыльной основы. Чтобы слои хорошо сцепились, зубочисткой делаем насечки на первом слое.

**5** Растапливаем на водяной бане прозрачную мыльную основу. Подкрашиваем её небольшим количеством диоксида титана (белилами). Основа станет гораздо менее прозрачной – матовой.

**6** Чтобы второй слой мыла был ещё и блестящим, добавим немного блёсток (глиттера).

**7** Придадим оттенок мыльной массе – добавим немного (до-



### МАТЕРИАЛЫ&ИНСТРУМЕНТЫ

ПРОЗРАЧНАЯ МЫЛЬНАЯ ОСНОВА • ДИОКСИД ТИТАНА (ВОДНЫЙ РАСТВОР) • КРАСИТЕЛЬ ДЛЯ МЫЛА СИНЕГО ЦВЕТА • АРОМАТИЗАТОР БЛЕСТКИ (ГЛИТТЕР) • МЕТАЛЛИЧЕСКИЕ ВЫЕМКИ РАЗНЫХ ДИАМЕТРОВ • СИЛИКОНОВАЯ ФОРМА ДЛЯ МЫЛА С ПЛОСКИМ ДНОМ • ПУЛЬВЕРИЗАТОР СО СПИРТОМ • ЗУБОЧИСТКА

статочно 2-3 капли) синего красителя. Вместе с белилами синий краситель окрасит массу в бледно-голубой цвет. Как следует перемешиваем массу.

**8** Быстро, пока смесь не застыла, заливаем её в форму поверх первого прозрачного слоя. Пузырь-

ки воздуха, образовавшиеся на поверхности мыльной массы, удаляем, сбрызнув поверхность спиртом из пульверизатора.

**9** Ждём приблизительно полчаса, и вынимаем готовое мыло из формочек. Осталось красиво завернуть его.





# На пользу тела!

ОГРАНИЧЕННОСТЬ ВЫБОРА, КАК ИЗВЕСТНО, УДРУЧАЕТ. ОГРОМНЫЙ АССОРТИМЕНТ НАПРОТИВ – НЕРЕДКО СБИВАЕТ С ТОЛКУ. МЫ ПОСТАРАЛИСЬ ВЫБРАТЬ ДЛЯ ВАС ЛУЧШЕЕ. СОСТАВ КАЖДОГО ПРОДУКТА ГОВОРИТ САМ ЗА СЕБЯ. ПОЗВОЛЬТЕ СЕБЕ ЧУТКУЮ, ИСКРЕННЮЮ ЗАБОТУ, ОСОБЫЙ УХОД, НЕ УСТУПАЮЩИЙ ДОРОГИМ СПА-ПРОЦЕДУРАМ, И ВОЗМОЖНОСТЬ ВСТРЕЧАТЬ КАЖДЫЙ ДЕНЬ ЗИМЫ ПОЛНЫМИ СИЛ. ПУСТЬ СОСТОЯНИЕ ВАШЕЙ КОЖИ СТАНЕТ ЗАЛОГОМ ОТЛИЧНОГО НАСТРОЕНИЯ!



Фото: Аля Славская

**1** Восстанавливающий ночной крем для всех типов кожи с балтийским хмелем MADARA ecoface.

**2** Увлажняющий лосьон для сияния кожи с натуральными растительными витаминами MADARA decobody.

**3** Эликсир для волос на основе 3-х масел: льняного, арганового, масла циперуса. OROFLUIDO.

**4** Тонизирующее мыло для душа. укрепляет кожу, позволяет сохранить эластичность MADARA ecobody.

**5** Крем лимитированной серии с натуральными маслами для защиты вашей кожи SteamCream.

**6** Шелковистый бальзам с маслом жожоба и розовым воском для смягчения кожи LUSH Ультра.





\* Любители скрапбукинга знают, что при создании фотоальбомов очень важно использовать материалы, которые прослужат долго, не выцветут, не испортят фотографии. Гарантия качества материалов – отсутствие в них кислот. Компания MARVY разработала специальный маркер для определения содержания кислоты в бумаге, наклейках, бумажных салфетках, канве, холсте и т. д. Просто проведите линию по материалу и проследите за её цветом. Если линия остается зелёной – кислот нет, если желтеет или синееет – содержание кислот повышенное.

WWW.MARVY.RU



**В** Новогодней коллекции компании Decoretto, по традиции, представлены ажурные снежинки, создающие сказочный уют на окнах и стенах. Если ими декорировать окна детской комнаты, то мерцающие снежинки подарят маленьким любителям праздника нескончаемое веселье. Изготовленные из экологически безопасной плёнки с водостойкой поверхностью и вырезанные по контуру изображения просты в использовании – нанести их на любую плоскую поверхность и удалить с неё можно одним движением.

WWW.DECORETTO.RU



НОВОСТИ-НОВВУ

**Ж**енщины интересуются модой, хотят хорошо и стильно выглядеть. А ещё они вышивают всякие дамские штучки...

Компания RTO предлагает зеркальце с набором для вышивания от английской фирмы Framescraft. Изящное зеркальце, оформленное ручной вышивкой, станет лучшим подарком для ваших подруг. К каждому зеркалу прилагается мягкий чехол для бережного хранения.

WWW.RTO-MOS.RU



**Д**REMEL VERSAFLAME – УНИВЕРСАЛЬНАЯ СТАЦИОНАРНАЯ ПАЯЛЬНАЯ ЛАМПА ОСОБЕННО ПОЛЕЗНА ДЛЯ ДОМАШНИХ МАСТЕРОВ.

Лампа БЕЗОПАСНО ОБЪЕДИНЯЕТ В СЕБЕ ВОЗМОЖНОСТЬ ИСПОЛЬЗОВАНИЯ ОТКРЫТОГО ПЛАМЕНИ С КАТАЛИЗАТОРОМ И ПАЯЛЬНОЙ НАСАДКОЙ. ОБЛАСТИ ПРИМЕНЕНИЯ: ПАЙКА, ТЕРМОУСАДКА, СВАРКА.

WWW.DREMEL.RU



**О**ткрылся новый магазин 4craft.ru, в котором вы найдёте всё необходимое для лепки цветов из мягкой полимерной глины

**CLAYCRAFT by DECO.**

В ассортименте магазина: полимерная глина, проволока, тейп-лента, инструменты, тычинки, книги.

Магазин находится по адресу: г. Москва, м. «Студенческая», ул. Киевская, д. 20. тел.: 8(499) 249-12-58 www.4craft.ru

Скидка – 10% при использовании кода: DELAEMSAMI\*

\* (действительна до 1 мая 2011 года).

**4Craft.ru**  
CLAY CRAFT ACADEMY



**В** ПЕРЕДВЕРИ Нового года по старой доброй традиции, издательство ЭКСМО приготовило для вас настоящий подарок – серию книг от автора передачи «Фазенда» Маши Шаховой и декоратора Юли Дарковой. А именно: «Новогодние открытки и подарки», «Новогодние ёлки и игрушки», «Сервировка Новогоднего стола». С ними ваш семейный праздник станет ярче и интереснее.

WWW.EKSMO.RU





**С**ЕГОДНЯ МЫ ОТКРЫВАЕМ НОВУЮ РУБРИКУ, ПОСВЯЩЁННУЮ ДЕТСКИМ МАСТЕР-КЛАССАМ. И ХОТИМ ПРЕДСТАВИТЬ ВАМ ЕЁ ВЕДУЩУЮ – ЮНУЮ ВАСИЛИСУ ТЕПЛИЦКУЮ. ВМЕСТЕ С ОПЫТНЫМИ ДИЗАЙНЕРАМИ И МАСТЕРАМИ ВАСИЛИСА БУДЕТ ЗНАКОМИТЬ ВАС С ИНТЕРЕСНЫМИ ИДЕЯМИ ДЛЯ ДЕТСКОГО ТВОРЧЕСТВА. ПОЗИТИВНАЯ И ТВОРЧЕСКАЯ ДЕВОЧКА, ВАСИЛИСА С УДОВОЛЬСТВИЕМ ПРИНИМАЕТ УЧАСТИЕ В СЪЁМКАХ. И МЫ ИСКРЕННЕ НАДЕЕМСЯ, ЧТО ЧАСТЬ ХОРОШЕГО НАСТРОЕНИЯ И ЖЕЛАНИЯ СОЗДАВАТЬ ОНА СУМЕЕТ ПЕРЕДАТЬ И ВАМ.



### МАТЕРИАЛЫ & ИНСТРУМЕНТЫ

ЛИСТЫ ТОНКОГО ЦВЕТНОГО ФЕТРА • ПАЙЕТКИ ИЛИ ДРУГИЕ ДЕКОРАТИВНЫЕ МАТЕРИАЛЫ ДЛЯ УКРАШЕНИЯ • БЕЛЫЙ АКВАРЕЛЬНЫЙ КАРАНДАШ • НОЖНИЦЫ • НИТКИ, ИГОЛКА



# Детская история фетра



**1** Складываем лист фетра так, чтобы совместить две смежные стороны. Таким способом мы размечаем на прямоугольном листе квадрат. Проводим акварельным карандашом линию, намечая сторону квадрата. Вместо карандаша можно использовать портновский мелок или тонкий кусочек сухого мыла.

**2** Ножницами разрезаем лист фетра по намеченной линии – должен получиться квадрат.

**3** Складываем квадратную заготовку по диагонали. Проглаживаем руками линию сгиба.

**4** Получившийся фетровый треугольник складываем ещё раз

так, чтобы получился треугольник меньшего размера. Проглаживаем линии сгиба.

**5** Акварельным карандашом рисуем на фетре узоры. Это только часть того рисунка, который получится при вырезании. Поэтому важно, чтобы элементы рисунка соединялись друг с другом (не было отдельных элементов). Иначе готовая салфетка распадется на части.

**6** Вырезаем рисунок по намеченным линиям. Фетр, сложенный вчетверо, режется нелегко – попросите помощи взрослых. Расправляем получившуюся «снежинку». Теперь расшиваем её пайетками, блёстками или другими декоративными материалами.

Вырезанная из фетра снежинка не что иное как хорошо известная нам снежинка бумажная. Каждый из нас вырезал такие в детстве, чтобы украсить ими окно к новогодним праздникам. А традиция вырезать из бумаги изображения и украшать ими стекла окон пришла к нам из Польши через Белоруссию и Украину. Эти бумажные «рисунки» называются красивым словом выцнанка. Слово «выцнанка» происходит от слова «выцнать» – то есть тщательно вырезать. Вырезать можно не только снежинки, существует великое множество красивых и интересных орнаментов. Все эти «рисунки» обязательно имеют ось симметрии, а то и несколько. Бумажная выцнанка – целое искусство. По этому виду творчества даже написаны книги.

Кружевные мотивы, вырезанные из цветной бумаги, украсят поздравительные открытки и праздничную упаковку подарков. Также ими можно украсить обложку альбома или тетради, сделать интересное настенное панно. А вырезанная из тонкого фетра кружевная «салфетка»-снежинка может служить подставкой под чашку с горячим чаем или какао.



СОВЕТ...

Готовые фигурки, вырубленные из толстого фетра (например, этот ангел от RTO) при желании можно расшить нитками, бисером и пайетками или раскрасить цветными контурами. С помощью подходящего по цвету шнура повесьте их на ёлку. Детям понравятся эти оригинальные мягкие украшения.





# ГЛОССАРИЙ

мастерская + эксклюзива

**АНГЛИЙСКИЙ ИНТЕРЬЕРНЫЙ СТИЛЬ** – характеризуется использованием дерева непременно благородных пород: красное дерево, орех, морёный дуб. Стены нередко обшиваются деревянными панелями. Мебель предпочтительна деревянная. Характерными для английского стиля являются также деревянные карнизы, массивные двери и обязательно камин. Для оформления стен используются картины, охотничьи трофеи, оружие и семейные реликвии. Цвета в интерьере: насыщенный зелёный, горчичный, рыжеватый, лазурный, оттенки терракоты.

**БИТУМНЫЙ ЛАК, БИТУМ** – лак, воск или паста тёмно-коричневого цвета на основе асфальтовых смол. Используется для придания поверхностям состаренного вида. Наносится кистью или губкой на ровные или рельефные поверхности. Излишки (если требуется) удаляются мягкой тканью. Битум используют на окрашенных поверхностях и поверх потали как один из финишных слоёв.

**ГЛИЗАЛЬ** – прозрачная краска или лак. Глизаль долго сохнет, что позволяет добиваться интересных декоративных эффектов. Наносится на окрашенную или загрунтованную поверхность валиком, кистью, губкой, смятым куском полиэтилена. Глизали имеют широкую цветовую палитру.

**ГЛИТТЕР** – декоративные блёстки различных цветов и размеров (матовые, перламутровые, голографические). Чаще всего используются как добавка в краски, лаки, пасты, косметическую продукцию. Продаются также в сухом виде. Блёстки подходят для декорирования ёлочных украшений, различных предметов интерьера, текстиля. Используются для дизайна ногтей, боди-арта и так далее.

**ДИОКСИД ТИТАНА** – пигмент белого цвета, используемый в различных отраслях промышленности. Основное применение диоксида титана – производство лакокрасочной продукции, пластмасс, бумаги. Используется для отбеливания некоторых материалов (например, бумажной массы), придания белого цвета продуктам а также для защиты некоторых продуктов от воздействия ультрафиолетовых лучей. Является пищевой добавкой – применяется для осветления муки, глазурей и т.д. Обычно добавляется в зубную пасту, мыло, резину, различные виды пластиков.

**КАРДОЧЁС (ШЕРСТЯНАЯ ВАТА)** – вид шерсти для валяния. В отличие от гребенной ленты, в которой все волокна уложены в одном направлении, кардочёс действительно похож на

вату – волокна в нем хаотично перемешаны. Достигается этот эффект путем пропускания материала через кардер – специальное устройство для чесания шерсти.

**МИКА** – сухой перламутр (порошок), используемый как декоративная добавка в косметические средства. Мику добавляют (чтобы придать блеск) в помаду, тени, мыло и так далее.

**ПАЙЕТКИ** – декоративные блёстки, чаще всего круглые, с отверстием для пришивания. Пайетками украшают одежду, аксессуары (головные уборы, сумки, пояса).

**ПАТИНА** – плёнка или налёт на изделиях, чаще металлических. Естественная патина образуется на поверхности с течением времени, являясь чаще всего результатом окисления. Искусственную патину можно создать путём химических реакций или нанесением на поверхность декоративных патинирующих составов. Патину можно наносить на деревянные, окрашенные, металлические, гипсовые поверхности.

**ПРЕФЕЛЬТ** – неплотно свалянный лист войлока. Продаётся в магазинах, но можно свалять его и самостоятельно. Является основой для создания дизайнерской ткани и дизайнерских объектов – шарфов, сумок, одежды. Используется также для аппликаций при мокром валянии – детали, вырезанные из префелта, приваливаются к полуготовому изделию и вместе с ним валяются до готовности.

**СТРУБЦИНА** – строительный инструмент, используемый для временной фиксации деталей на время их обработки другими инструментами (распиливание, сверление, обтачивание), а также на время склеивания. Струбцины бывают разных размеров, из них легко подобрать инструмент для конкретного вида работ.

**ФЕТР** – плотный листовый материал, получаемый путём валяния тонких волокон (пуха кроликов и коз). Фетр используют главным образом для изготовления головных уборов. Для художественных работ и детского творчества он чаще всего состоит из искусственных (акриловых) или смешанных волокон. Листы фетра, продаваемые в магазинах, имеют широкую цветовую палитру. Фетр бывает толстым и тонким. Его легко можно резать и клеить. Хорошо подходит для аппликаций. Фетр используют для изготовления сумок, браслетов, брошей и других вещей.

**ШЕЛЛАК** – природная смола, применяемая для получения лаков, которые также носят название «шеллак». Для художественных работ используют лак на спиртовой основе. Он быстро сохнет и создает прочное покрытие. Его применяют в том числе для защиты потали от окисления.



Структурные пасты – это специальные акриловые составы на водной основе, с помощью которых можно создавать чудесные декоративные эффекты – имитировать снег, камень, песок, штукатурку. Различные структурные пасты сравнивала для нас художник и декоратор Наталья Жукова.

# Структурная паста

## Сравним?

### Структурная паста MARABU

Есть три вида этой структурной пасты: мелкая, средняя и крупная. Это пасты с включениями различной зернистости. При этом мелкая паста – самая лёгкая, хотя и крупная паста этого производителя вовсе не тяжёлая и отлично держится на поверхностях. Пасты хорошо подходят для создания эффекта старой стены, песка, снега (эффект зависит от зернистости – крупная паста даёт более грубую фактуру, мелкая – лёгкую шероховатость). Время высыхания – от 2 до 24 часов. Оно зависит от толщины нанесённого слоя. После высыхания хорошо тонируется.

Кроме структурной пасты, есть ещё и моделирующая паста этой фирмы. Этот универсальный акриловый состав можно отнести и к группе декоративных паст, так как она имеет после высыхания глянцевую поверхность, что само по себе уже интересно и эффектно. Кроме белой, есть ещё и окрашенные



пасты – золотая и чёрная. По текстуре эта паста очень похожа на рельефную пасту Таир (она описана ниже), но более пластична и не такая пористая после высыхания. С помощью мастихинов и шпателей с ней легко создавать рельефную поверхность. Эта лёгкая паста хорошо тонируется, после высыхания очень устойчива. Время высыхания – от 2 до 24 часов в зависимости от толщины слоя.

### Паста рельефная (тонкая) ТАИР

Она относится к универсальным пастам. Может смешиваться с красками (акрилом, темперой, гуашью) до нанесения и прекрасно впитывает краски после окончательного высыхания. Паста имеет небольшой вес (не утяжеляет работу). При высыхании может немного растрескиваться, особенно если для сушки использовать фен. Если добавить акриловый лак, паста приобретает большую пластичность и медленнее высыхает, что позволяет поработать с рельефом дольше и сделать его более выразительным. Время высыхания – от 1 до 5 часов – в зависимости от тол-

щины слоя (кстати, при использовании фена можно сократить время высыхания до 10-20 мин.). Высохшая паста имеет матовую пористую поверхность, хорошо шлифуется, не размывается водой. Ещё одно достоинство этой пасты – невысокая стоимость. Кроме тонкой рельефной пасты есть и грубая. Она имеет более выраженную шероховатую текстуру, но и больший вес, поэтому подходит скорее для настенных работ.

### Структурная паста SOLO GOYA

Также бывает грубой и мелкой. Эта паста имеет выраженную шероховатозернистую текстуру, что позволяет хорошо имитировать песчаную поверхность. При этом она достаточно лёгкая. Эта паста хорошо смешивается с акриловыми красками, и хорошо окрашивается после высыхания. После высыхания имеет матовую поверхность и вполне водостойчива. Время высыхания – от 2 до 24 часов в зависимости от толщины слоя.



### Пасты со спецэффектами

Есть пасты, которые подходят для создания декоративных эффектов и хорошо смотрятся сами по себе, без дополнительной колеровки – это золотые и серебряные структурные пасты от немецкой компании Viva Decor. Они состоят из мелких частиц и легко наносятся на декорируемую поверхность. Но помните, что поверхность должна быть очищена от пыли, а для нанесения пасты лучше использовать мастихин или шпатель. Пасты с металлическими эффектами также подходят для работы с трафаретами. Время высыхания – 24 часа.

Учитывая приближающиеся праздники, мы хотим обратить особое внимание на 3D-Schnee – структурную пасту эффект «СНЕГА» от Viva Decor. Эта паста отлично подходит

для создания великолепных зимних ландшафтов и придаёт предметам трёхмерный эффект. Её можно наносить кисточкой, мастихином, моделировать или использовать в работе с трафаретами. Паста хорошо покрывает поверхность, является водо- и светостойчивой, пригодна для внешних и внутренних работ. Для нанесения пасты используйте мастихин, кисточку или выдавите прямо из тюбика и придайте фактуру для достижения трёхмерного эффекта. Можно украсить декорируемое изделие бусинами, стразами, блёстками, слегка вдавливая их в ещё не высохшую пасту. Как только паста высохнет бусины надёжно закрепятся в слое.

Поглубнее о пасте 3D-Schnee от Viva Decor вы сможете узнать на сайте: [www.artpaints.ru](http://www.artpaints.ru)

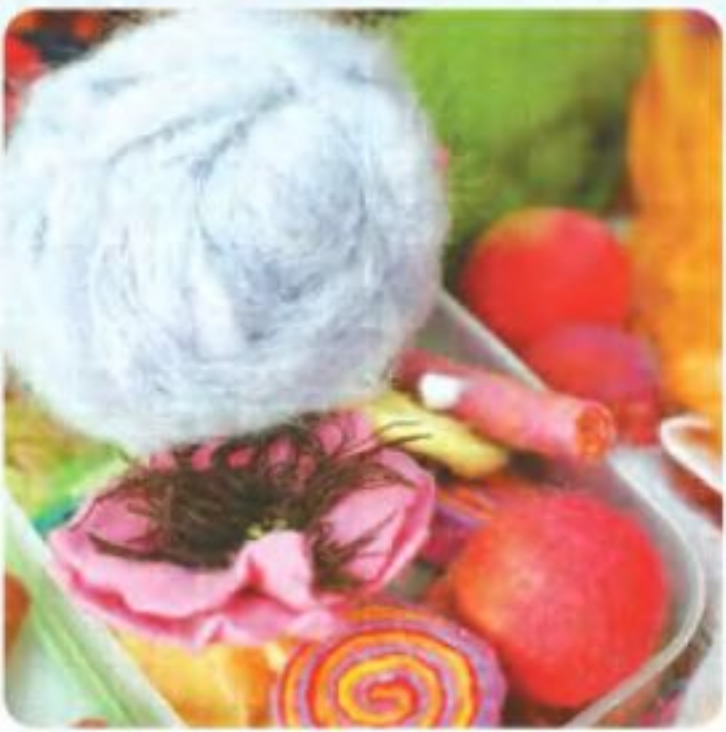


ВЫБОР РЕДАКЦИИ

ПИТЕР АРТ СЕРВИС







# Другие Вещи арт-проект

представляет:

Фестиваль Хендмейда  
весь декабрь!

10-12  
декабря

Арт-проект «Другие вещи» в гостях у фестиваля «Домашний очаг» (ЦДХ). Полезные покупки и оригинальные идеи для Рождества и Нового года!

18-19  
декабря

Хендмейд-уикенд «Другие вещи» (клуб Проект ОГИ, Art Garbage). Спокойная клубная атмосфера, приглушенный свет, тихая музыка, чай, сладости и бесконечно талантливые дизайнеры со своими работами!

25-27  
декабря

Рождественская хендмейд-ярмарка в Avant клубе на ARTPLAY. Самый модный и актуальный хендмейд, мастер-классы non-stop, вкусная еда и многое другое!

«Остатки сладки» - специально для тех, кто любит делать покупки в последний момент, 27 декабря ярмарка будет работать **с 15.00 до 24.00!** Afterparty для самых стойких в финале!

При поддержке:

журнал  
**СМЕНА**  
**BEST FM**  
100.5

ДЕЛАЕМ САМИ  
**Домашний Очаг**  
**Yes!**

Узнать больше: [drugie-veshi.ru](http://drugie-veshi.ru)



Организатор:

**BUYSHOW**  
ACTION COMPANY



# V Международная выставка-продажа Формула Рукоделия

## 4 марта

с 15:00 до 19:00  
(с 10:00 до 15:00 вход для  
специалистов по приглашениям)

## 5-7 марта

с 10:00 до 19:00

г. Москва,  
5-й Лучевой просек, д. 7  
КВЦ «Сокольники»,  
павильон № 2



Выставка  
**ФОРМУЛА  
РУКОДЕЛИЯ**  
продажа

☎ 8 (495) 661-75-88

[www.formula-rukodeliya.ru](http://www.formula-rukodeliya.ru)

✉ [info@formularukodeliya.ru](mailto:info@formularukodeliya.ru)

### Выставка

- Вернисаж вышитых работ
- продажа новых товаров и аксессуаров для рукоделия и творчества
- ежедневные конкурсы, лотерей и море подарков
- специальные акции и скидки
- развлекательная программа

### Мастер-классы

- Вышивка • Вязание • Шитье
- Валяние • Пэчворк • Квилтинг
- Декупаж • Скрапбукинг
- Фелтинг • Батик

### Конкурсы

- Подарок маме
- пляжное дефиле
- Весенний гардероб
- Да здравствует Весна!

Организатор



Информационные партнеры:

Домашний очаг

ДЕЛАЕМ С АМЗ

НИОЛА-ПРЕСС

ВАЛЕНТИНА

Нужные Новости

1000 секретов

АРТИСТЫ

ДЕКО

ДЕВУШКИ МАЛЫШКИ

Мастер

7я.ру

Ярмарка Мастеров

Клуб любителей рукоделия на [www.valentina.ru](http://www.valentina.ru)



схемы для рукоделия



ярмарка изделий



Фотозалы

конкурсы • мастер-классы on-line • новости  
мой дом • общение

## Ярмарка Мастеров

Нужен авторский подарок к Рождеству?  
У нас их тысячи. Добро пожаловать!

[www.livemaster.ru](http://www.livemaster.ru)

адреса

**Волкова Яна**  
мастер по войлоку  
[www.livemaster.ru/felt-nest](http://www.livemaster.ru/felt-nest)  
[makelan@mail.ru](mailto:makelan@mail.ru)

**Даркова Юлия**  
декоратор  
[darkova@bk.ru](mailto:darkova@bk.ru)

**Никулина Марина**  
декоратор  
[marinanikulina.blogspot.com](http://marinanikulina.blogspot.com)  
[marina\\_77-08@mail.ru](mailto:marina_77-08@mail.ru)

**Семёнова Юлия**  
декоратор  
[www.7-off.ru](http://www.7-off.ru)

**Смирнова Елена**  
мастер по войлоку  
<http://utichka.ru>  
[tallinskaya@mail.ru](mailto:tallinskaya@mail.ru)

**Жукова Наталья**  
дизайнер, эксперт  
[www.artlady-n.narod.ru](http://www.artlady-n.narod.ru)  
8(916) 536-89-14

**Бригитт**  
мастерская  
стильных решений  
[www.brigitt.ru](http://www.brigitt.ru)  
8(499) 764-77-02  
8(495) 507-84-72

**ПИТЕР АРТ СЕРВИС**  
товары для творчества  
[www.artpaints.ru](http://www.artpaints.ru)  
8(812) 337-11-21

**Фазенда** телепередача  
о дачной жизни  
[www.fazenda-tv.ru](http://www.fazenda-tv.ru)

**Школа рукоделия  
Наташи Фохтиной  
и Татьяны Гордеевой**  
[decoupagedecor.narod.ru](http://decoupagedecor.narod.ru)  
8(909) 952-82-60

**Школа Современной  
Упаковки (GRAND GIFT)**

[www.grandgift.ru](http://www.grandgift.ru)  
8(495) 649-33-99

**DECORETTO**  
Виниловые наклейки  
[www.decoretto.ru](http://www.decoretto.ru)

**Акценты**  
предметы интерьера  
[www.akcenty.ru](http://www.akcenty.ru)

**Библиотека трафаретов**  
[www.stencil-library.ru](http://www.stencil-library.ru)  
8(495) 978-97-99

**Интерьерная Лавка**  
предметы интерьера  
[www.in-lavka.ru](http://www.in-lavka.ru)

**Красный куб**  
магазин подарков  
[www.redcube.ru](http://www.redcube.ru)

**Объект мечты**  
подарки  
[www.objectmechty.ru](http://www.objectmechty.ru)

**HANDMADEDECOR**  
магазин товаров  
для творчества  
[www.handmadedecor.ru](http://www.handmadedecor.ru)  
8(917) 502-76-57

**WilliWonka.ru**  
магазин элитных конфет  
[www.dolcedolce.ru](http://www.dolcedolce.ru)



# ДЕЛАЕМ САМИ

мастерская эксклюзива



www.decoretto.ru

Decoretto

*Первые 50 подписавшихся* получат в подарок наклейки **Decoretto** – набор снежинок из новой коллекции New Year. С их помощью, за считанные минуты Ваш дом преобразится, появится праздничное Новогоднее настроение. Все наклейки **Decoretto** изготовлены из экологически безопасной плёнки с водостойкой поверхностью и легко снимаются, не оставляя следов.

Извещение

Получатель платежа: ООО «Гефест-Пресс»  
ИНН 7715607068 КПП 771501001

Корр. счет 3010 1810 8000 0000 0777 БИК 044585777

Расч. счет 4070 2810 6020 0079 0609

в АКБ «РосЕвроБанк» (ОАО) г. Москва

Оплата подписки на 12 номеров журнала «Делаем сами»  
с номера 02/11 по коду предложения 4465

Ф.И.О. \_\_\_\_\_

Адрес \_\_\_\_\_

Тел. \_\_\_\_\_

Сумма платежа 1267 руб. 20 коп. Дата \_\_\_\_\_

Кассир

С условиями приема указанной в платежном документе суммы, т. ч. с суммой, взимаемой за услуги банка, ознакомлен и согласен.

Подпись плательщика \_\_\_\_\_

Извещение

Получатель платежа: ООО «Гефест-Пресс»  
ИНН 7715607068 КПП 771501001

Корр. счет 3010 1810 8000 0000 0777 БИК 044585777

Расч. счет 4070 2810 6020 0079 0609

в АКБ «РосЕвроБанк» (ОАО) г. Москва

Оплата подписки на 12 номеров журнала «Делаем сами»  
с номера 02/11 по коду предложения 4465

Ф.И.О. \_\_\_\_\_

Адрес \_\_\_\_\_

Тел. \_\_\_\_\_

Сумма платежа 1267 руб. 20 коп. Дата \_\_\_\_\_

Кассир

С условиями приема указанной в платежном документе суммы, т. ч. с суммой, взимаемой за услуги банка, ознакомлен и согласен.

Подпись плательщика \_\_\_\_\_

ВЫБЕРИТЕ ЛЮБОЙ ИЗ ПРЕДЛОЖЕННЫХ СПОСОБОВ ОФОРМЛЕНИЯ ПОДПИСКИ:

**Способ 1.**

• Заполните форму ПД-4 – не забудьте почтовый индекс.

• Оплатите подписку в банке не позднее 15 января 2011 г.

**Внимание!** Попросите операциониста банка внести Ваш адрес (с индексом), ФИО и телефон полностью!

**Способ 2.**

Пришлите на адрес [delaem-sami@rrmt.ru](mailto:delaem-sami@rrmt.ru) письмо с указанием почтового адреса доставки журнала (не забудьте почтовый индекс), ФИО, номера телефона – нужен для решения вопросов по исполнению подписки, даты рождения – нам будет приятно Вас поздравить. В ответ мы вышлем на Ваш электронный адрес заполненную форму для оплаты через Сбербанк и счёт для оплаты в других банках.

**Способ 3.**

Зайдите на сайт [www.delaem-sami.com](http://www.delaem-sami.com) и оформите подписку. Зарегистрируйтесь на сайте и распечатайте полностью заполненные документы для оплаты. Оформив подписку на сайте, Вы получаете доступ в персональный web-кабинет, в котором сможете видеть статус договора подписки (оплачен – не оплачен), дату отправки Вам журнала по почте.

Эти предложения действительны только для физических лиц с доставкой по территории Российской Федерации.

Наша служба подписки готова ответить на все Ваши вопросы: [delaem-sami@rrmt.ru](mailto:delaem-sami@rrmt.ru)  
тел. (495) 744 55 13

Обращаем Ваше внимание, что код предложения будет меняться каждый месяц, т. е. код 4465 действует только с 02/11 номера!



У каждого из нас есть своё, из детства, представление о чудесной зиме. Здесь и заснеженные просторы, и бело-снежные шапки на голубых елях или толстых ветках деревьев, и возможность всей семьёй провести выходные, катаясь на лыжах, коньках, а может быть – санках. И под звонкий смех беззаботно поиграть в снежки. Прочувствовать, как морозный бодрящий чистый воздух румянит нос и щёки. А ещё, можно устроить прогулку по лесу, где в тишине, так по-особенному хрустит снег. И ближе к вечеру, наконец, вернувшись домой, в тёплую, пронизанную ароматами чая, гостиную, поделиться своими впечатлениями друг с другом о прошедшем дне... Наверное, именно такая зарисовка и вдохновила дизайнеров нового проекта «Фазенда» на создание зимней веранды.



В СЛЕДУЮЩЕМ НОМЕРЕ



Планируя февральский номер, посвященный традициям Севера, мы не могли оставить без внимания такую потрясающую норвежскую вышивку, как хардангер. Впервые в нашем журнале – уникальный мастер-класс, который проведёт дизайнер Светлана Ларина!