

ПРАКТИЧЕСКИЙ КУРС
**Искусство Рисования и
Живописи** ШАГ ЗА ШАГОМ

50



ISBN 5-9774-0079-9



9 785977 400794

DeAGOSTINI

ПРАКТИЧЕСКИЙ КУРС Искусство Рисования и Живописи

ШАГ ЗА ШАГОМ



АЗБУКА РИСУНКА

201—204

Портрет, нарисованный акварельными карандашами, во всех подробностях поведает о характере модели.

В МАСТЕРСКОЙ

301—306

«Пишем» мастихином натюрморт с фруктами.



НА ПЛЕНЭРЕ

299—304

Узкая улочка провинциального города, написанная акварелью, расцветет яркими красками.

ОСНОВЫ МАСТЕРСТВА

85—86

Благодаря работам импрессионистов забытая было пастель обрела вторую жизнь.

ПРИКЛАДНОЕ ТВОРЧЕСТВО

197—200

Чтобы сделать красочный упор для двери, понадобятся акриловые краски, тонкая кисть и терпение.



ЧИТАЙТЕ В №51

Рисуем южную деревенскую улочку цветными карандашами.

На сей раз созданную в домашнем интерьере композицию оживит изящная женская фигура.

Волны с шумом разбиваются о прибрежные скалы, написанные пастелью и гуашью.

Хотите иметь «модернистский» шарф? Творчество Климта поможет нам в его изготовлении.

«Искусство рисования и живописи» №50

Издатель и учредитель:
ООО «Де Агостини»
125315, Российская
Федерация, г. Москва,
Ленинградский пр-т, д. 72

Адрес для писем
читателей:
123298, г. Москва, а/я 40
«Искусство рисования и
живописи»

Главный редактор:
Ф. Асеев

Отпечатано в типографии
«Юнивест Принт»
Украина, г. Киев

Тираж: 100 000 экз.

Распространение
в России:
ЗАО «Издательский дом
«БУРДА»

Свидетельство о
регистрации
Федеральной службы
по надзору
за соблюдением
законодательства
в сфере массовых
коммуникаций
и охране культурного
наследия Российской
Федерации:
ПИ №ФС77-22789
от 27.12.2005

© 2007 ООО «Де Агостини»

ISBN 0-7489-8683-9
(серия)
ISBN 5-9774-0079-9

Цена свободная

Печатные материалы,
рисунки и иллюстрации
серии охраняются законом
об авторском праве.
Любое воспроизведение
опубликованных
материалов возможно
лишь с письменного
разрешения редакции.

Редакция оставляет за
собой право заменять
анонсированные
материалы.



Изображаем характер

Хороший портрет должен не только достоверно передать черты лица модели, но и поведать зрителю о характере и индивидуальности позирующего человека.

Приступая к портретированию, важно ясно представлять себе, каким именно способом будет изображен характер позирующего человека — это может быть как тщательно продуманная правдивая картина, так и «схватенный на лету» образ, переданный за счет отдельных деталей.



По-жалуй, умение рассказать в портрете о личности модели ничуть не менее важно, чем умение достоверно передать черты его лица и особенности фигуры. Выявить и показать то, что мы называем индивидуальностью, намного сложнее, чем просто передать портретное сходство, поэтому художник каждый раз должен искать и находить ключевые детали, которые помогут зрителю в общих чертах представить личность изображенного на портрете человека.



Естественная поза

Приемы, которые могут помочь в нелегкой задаче изображения характера модели, предостаточно. Попробуйте понаблюдать за незнакомыми людьми — в спешке мы бросаем лишь быстрые взгляды на прохожих, опуская незначительные, но столь красноречивые детали! Стиль одежды, походка, поворот головы, осанка, выражение лица — каждый из этих штрихов дополняет наше представление о человеке.

Если вы решили пригласить в качестве модели кого-то из своих друзей или друзей, попросите их надеть то, в чем они будут чувствовать себя удобно, и принять привычную позу. Например, молодая женщина, которую рисовал наш художник, облачена в красные джинсы и футболку. Во время позирования она расслабленно откинулась на спинку стула. Яркие красные цвета в одежде говорят о том, что перед нами уверенный в себе и открытый для окружающих человек. Поза модели еще более убеждает в этом.

◀ *Непринужденная поза, которую приняла модель, говорит о ее молодости и раскованности.*



ПЕРВЫЕ ШАГИ

1 ▾ Делаем набросок

Набросайте фигуру сидящей модели черным акварельным карандашом. Едва касаясь бумаги, обозначьте легкий наклон головы и глаза. Основными линиями наметьте очертания чуть откинувшегося назад тела, спинку и ножки стула.



2 ▾ Добавляем телесный тон

Возьмите карандаш жженая охра и заштрихуйте левую сторону лица и шеи женщины, затем добавьте того же тона на правую щеку и глазницу. Свободными широкими штрихами жженой охры постройте левую руку и верхнюю сторону правой руки. Заточите карандаш и наметьте черты лица модели.



Вам
потребуется

Лист бумаги для акварели

11 акварельных карандашей:

черный, жженая охра, светлый гераниевый, желтая охра, сырая умбра, помпейский красный, индейский красный, темный кармин, вандейковский коричневый, коричневая охра, золотистая охра

Мягкая круглая кисть №10

Поделочный нож

Ластик

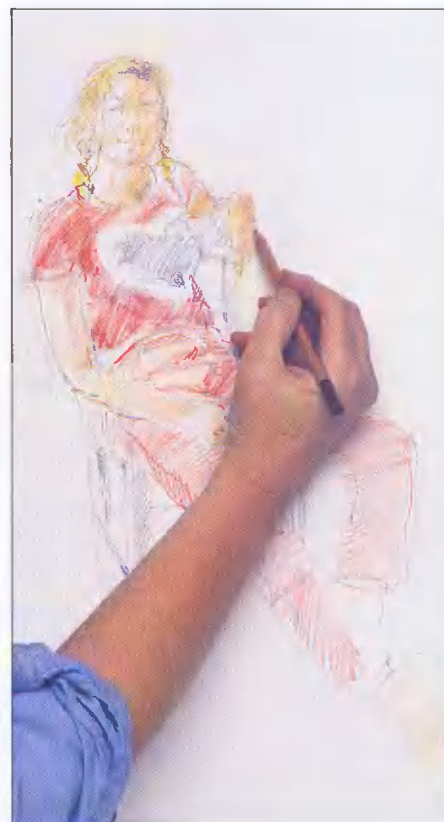


3 ▲ Окрашиваем одежду

Нанесите сильные фактурные штрихи на футболку модели светлым гераниевым карандашом. Черным карандашом закрасьте рисунок на футболке. Вернитесь к гераниевому карандашу и свободными линиями, повторяющими направление складок ткани, покрасьте джинсы.

4 ► Уточняем рисунок

Карандашом желтая охра нарисуйте волосы модели, а затем покажите отдельные вьющиеся локоны карандашом сырая умбра так, как описано в разделе «Совет специалиста». Темные пряди обозначьте черным карандашом. Поработайте над тенью на лице и руках модели — для этого сначала нанесите штрихи жженой охрой, а сверху — штрихи помпейским красным карандашом. Возьмите черный карандаш и обозначьте пятна темного тона на ножках и спинке стула. Легкими штрихами жженой умбры нарисуйте правый ботинок модели.



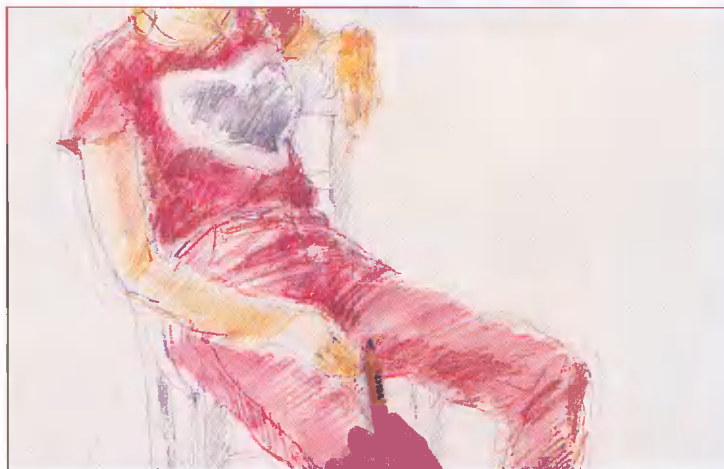
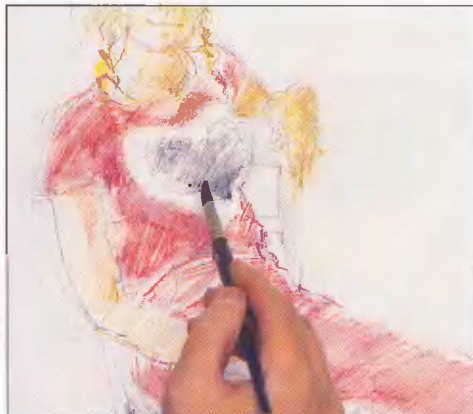


ДОБАВЛЯЕМ ВОДУ

Одним из главных достоинств акварельных карандашей является то, что их можно размывать водой, образуя ровные участки тона, напоминающие размывки акварельной краски. После того как размывтая краска просохнет, можно продолжать рисовать по ней сухим карандашом.

5 ▶ Размываем карандашные штрихи

Обмакнув мягкую круглую кисть в воду, слегка размойте ею нанесенные ранее штрихи на футболке и джинсах. Сделайте то же самое с рисунком на футболке, выполненным в черном цвете.



6 ▲ Выстраиваем тени

Добавьте красным карандашом немного темного тона на футболку, внутреннюю часть левого бедра и икры. Покажите смелыми штрихами складки ткани, идущие поперек живота модели.



СОВЕТ СПЕЦИАЛИСТА

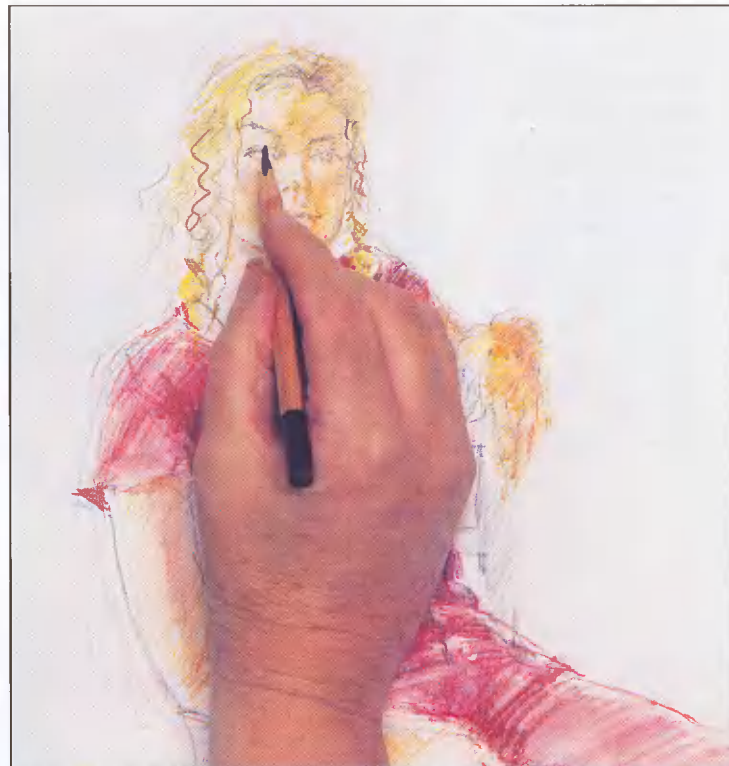
Рисуем локоны

Для того чтобы показать вьющиеся локоны натурщицы, «перехватите» карандаш примерно посередине и начните проводить им плавные изогнутые линии. Если вы будете держать карандаш именно таким способом, нарисованные вами локоны не будут выглядеть слишком «правильными» и не разрушат ощущение «спонтанности» вашего портрета.



7 ▼ Работаем над лицом

Добейтесь более ровного телесного цвета на лице и шее модели, проведя по ним влажной кистью. Дождитесь, когда размывтая краска высохнет, и добавьте на щеки и губы несколько штрихов темным кармином. Остро заточенным коричневым карандашом нарисуйте брови, глаза и линии подбородка модели.



8 ◀ Добавляем детали

Углубите черный цвет рисунка на футболке. Тем же карандашом нарисуйте пальцы, медальон на шее, затем добавьте густую тень на спинку стула. Придайте джинсам более интенсивный цвет с помощью светлого гераниевого карандаша. Закрасьте ботинки сначала коричневой охрой, затем коричневым карандашом и, наконец, сверху — красным карандашом. Используя те же карандаши, легкими линиями подчеркните контуры ботинок.

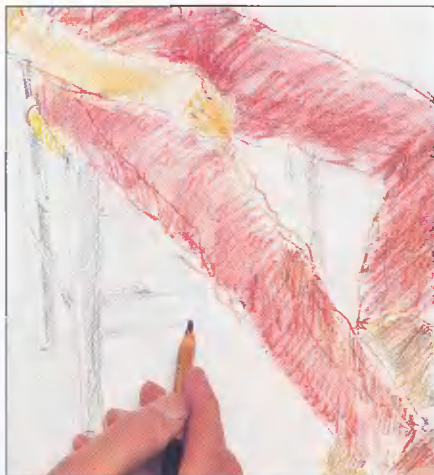


ПОСЛЕДНИЕ ШТРИХИ

Основные особенности фигуры и одежда уже показаны — чтобы рисунок выглядел завершенным, осталось лишь «сориентировать» нашу героиню в пространстве, «посадив» ее на стул.

9 ▶ Углубляем тени

Возьмите черный карандаш и добавьте тени на полу, которые отбрасывают ножки стула. Дополнительными штрихами углубите тон на ножках стула. Перейдите к карандашу золотистая охра и покройте легкой штриховкой плетеное сиденье стула.



10 ▼ Рисуем полочки

Чтобы придать ботинкам натурщицы ровный тон, размойте влажной кистью карандашные штрихи. Заточите коричневый карандаш и подчеркните форму ботинок, затем нарисуйте подошвы. Закрасьте полочки длинными штрихами золотистой охры. Щели между полочками обозначьте черным карандашом.



СЛЕДУЮЩИЙ УРОК

Рисуем южную деревенскую улочку цветными карандашами. Передаем атмосферу сцены с помощью охряных, персиковых и розовых тонов.

- **Воспроизводим** «архитектуру» в перспективе.
- **Уменьшаем** количество архитектурных деталей по мере удаления домов.
- **Оживляем** сцену движущимися фигурами.

ГОТОВЫЙ
РИСУНОК

А Портрет и характер

Черты лица прорисованы достаточно детально для того, чтобы передать портретное сходство и рассказать о молодости и легком характере позирующей женщины.

Б От светлого к темному

Джинсы и футболка вначале были окрашены в светлый красный цвет, а поверх него были добавлены более темные тона.

В Смешанные цвета

При увлажнении нанесенной акварельными карандашами штриховки отдельные линии размываются, а краски смешиваются друг с другом.

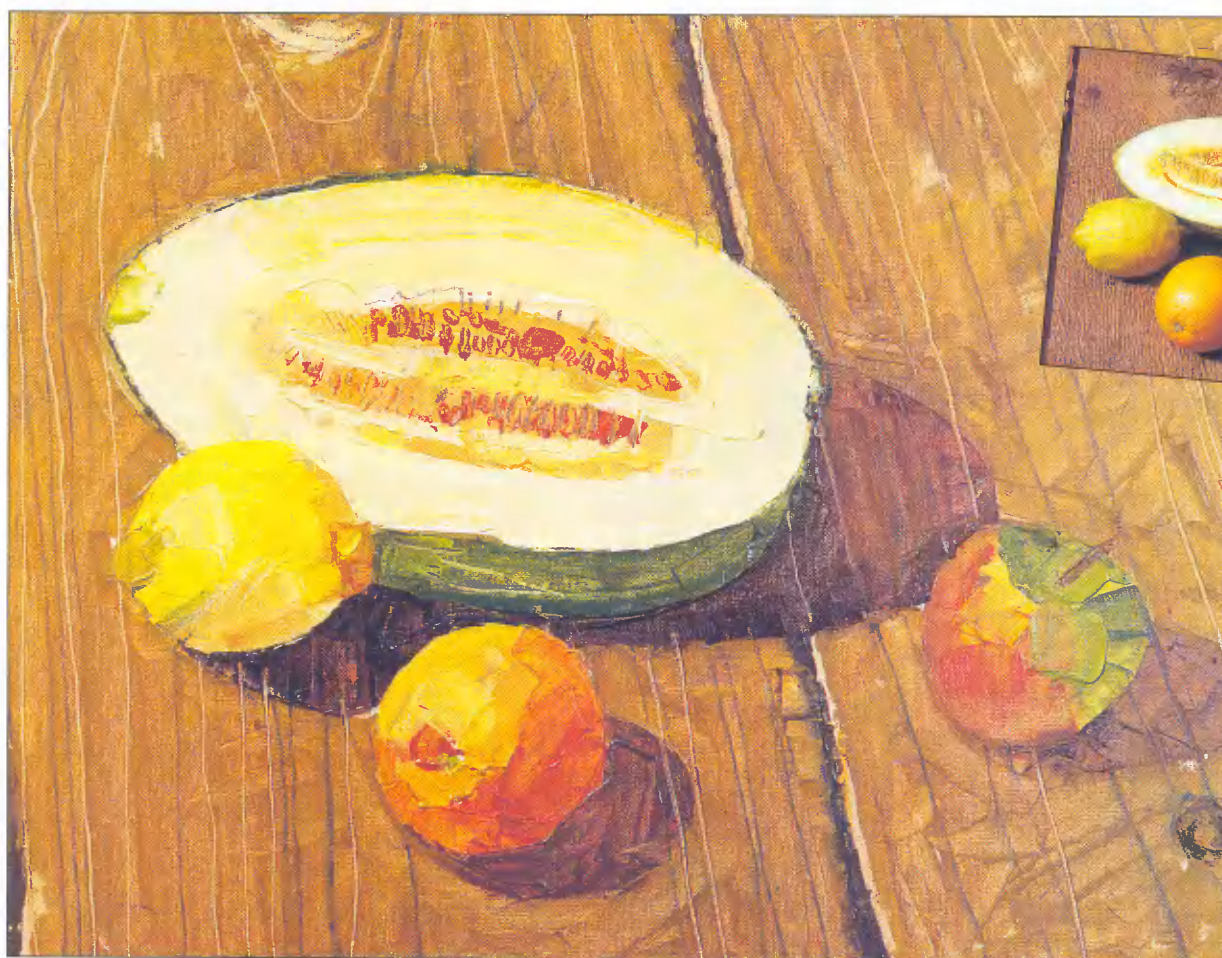




Натюрморт в масле и в акриле

Эти простые по форме, яркие плоды — идеальный сюжет для картины, написанной густой масляной краской, которую наносят на холст мастихином.

«**К**оличество переходит в качество» — выражение, которое как нельзя лучше подходит к нашему натюрморту. Действительно, меняя техники, приемы и краски, можно добиться удивительного эффекта — свежие сочные фрукты хочется потрогать рукой (впрочем, как и теплый, слегка шершавый деревянный стол).



Если вы никогда раньше не работали мастихином, вас поразит разнообразие эффектов, которые удастся создать с помощью этого инструмента. Нанося краску не кистью, а лезвием мастихина, можно, минуя детали, обратиться к смелым формам и линиям, гармонирующим с фактурой густой масляной краски.

Прежде чем приступать к работе, поэкспериментируйте в технике нанесения масляной

▲ Смело нанесенная мастихином краска придает поверхности этой картины ярко выраженную фактуру.

краски мастихином на отдельном куске холста. Не перегружая мастихин краской, приложите острый край лезвия к холсту, а затем проведите им в сторону от намеченной линии — это позволит получить эффект постепенно убывающего цвета. Попробуйте разгладить нанесенную на холст краску плоской стороной лезвия

мастихина, а затем положить таким же способом краску другого цвета — обе краски будут смешиваться непосредственно на холсте.

Работа над фактурой

Изобразить фактуру предмета на бумаге достаточно просто густыми масляными красками — они помогают «сохранять» штрихи, прочерченные острым краем мастихина по влажной краске.

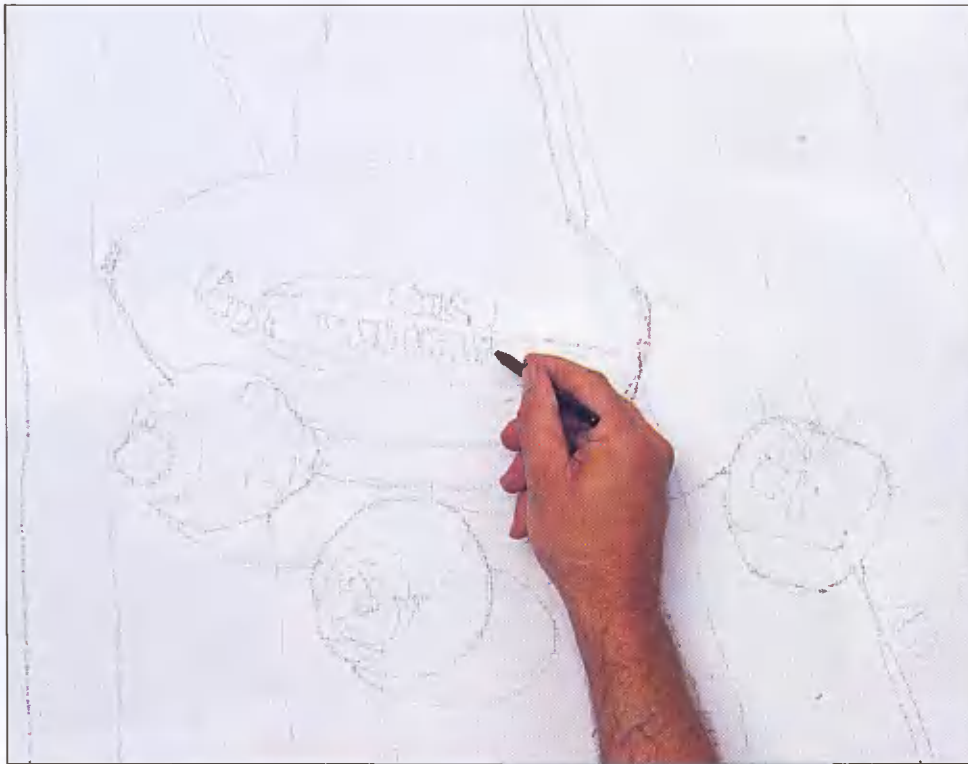
Для того чтобы закрасить мастихином большой участок покрытого белой грунтовкой холста и написать фон, потребуется немало времени. Чтобы сократить время работы над картиной, мы предварительно покрыли белый холст бледно-коричневой размывкой.



ПЕРВЫЕ ШАГИ

1 ▼ Приступаем к работе

Возьмите графитный карандаш 4В и смелыми линиями наметьте на холсте очертания предметов натюрморта. Нарисуйте наиболее заметные детали и основные световые блики и тени на каждом из плодов. Обозначьте линии волокон древесины на поверхности деревянного стола.



Вам
потребуется

Обтянутая холстом доска
размером 45,5 х 61 см

Графитный карандаш 4В

Плоские кисти №№6 и 8

8 акриловых красок:

красный кадмий, сырая
умбра, желтая охра,
лимонно-желтая, желтый
кадмий, титановые белила,
лазурная, жженая умбра

Мастихин

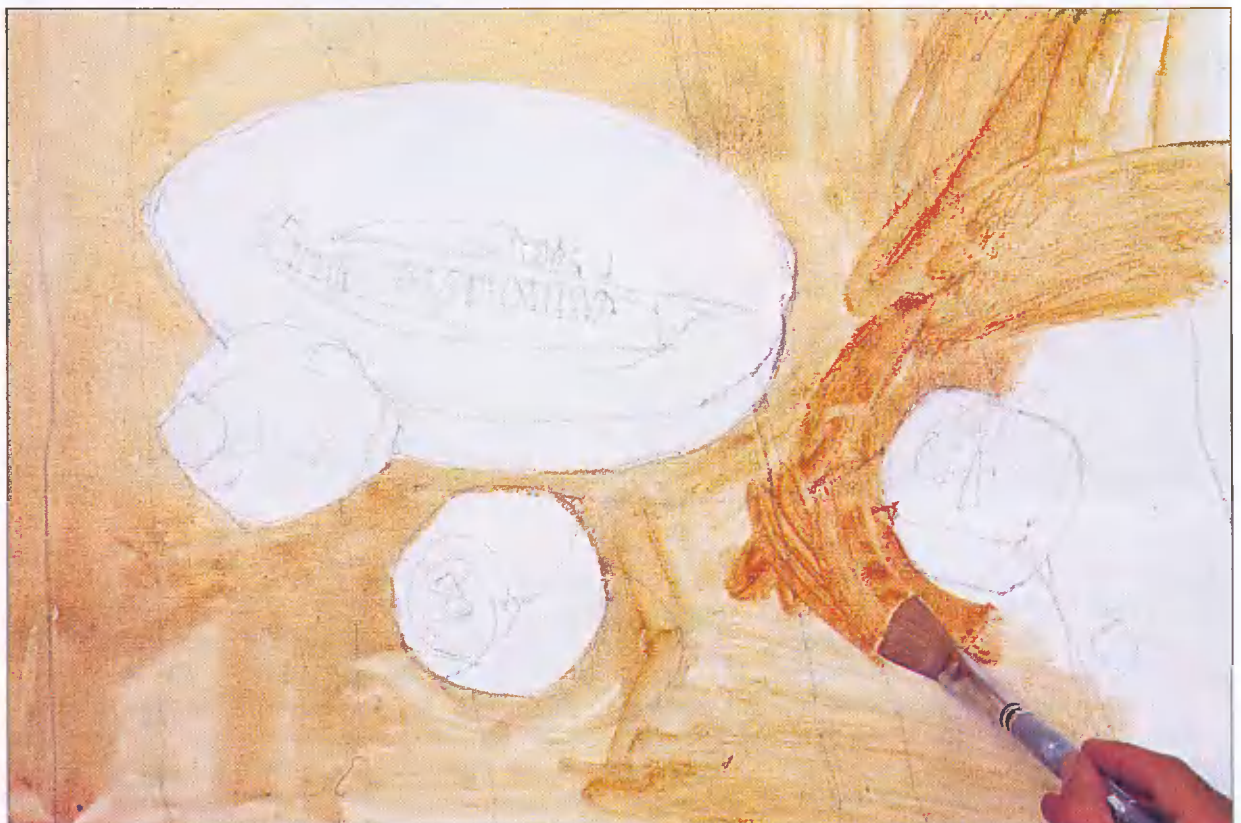
7 масляных красок:

лимонно-желтая, желтый
кадмий, титановые белила,
красный кадмий, лазурная,
серо-голубая, желтая охра

Растворитель

2 ► Работаем над задним планом

Приготовьте жидкую размывку акриловых красок, смешав в небольшом количестве воды красный кадмий, сырую умбру и желтую охру. Возьмите плоскую кисть №8 и быстро покройте слоем размывки весь задний план картины — после этого вам не придется закрашивать большое пространство





ПРОДОЛЖАЕМ РАБОТУ

Продолжайте описывать акриловыми красками форму плодов и отбрасываемые ими тени. Следующим этапом станет работа масляными красками, наносить которые мы будем не кистью, а мастихином.

3 ▶ Делаем подмалевок

Используя плоскую кисть №6, окрасьте лимон лимонно-желтой акриловой краской. Перейдите к апельсину и покрасьте его смесью желтого кадмия и небольшого количества красного кадмия. Добавьте немного воды и напишите семена дыни и тени на лимоне. Затем добавьте в смесь белила и окрасьте мякоть дыни. Смешайте желтый кадмий и лазурную краску, напишите кожуру дыни и яблоко. Румяное пятно на яблоке изобразите, добавив в смесь немного красного кадмия и жженой умбры.



4 ▼ Пишем масляными красками

Завершите работу акрилом, обозначив тени смесью красного кадмия, жженой умбры и лазурной краски. Перейдите к масляным краскам и приготовьте смесь из лимонно-желтой краски, желтого кадмия и белил. Возьмите мастихин и нанесите смесь густым слоем на лимон. Чтобы изобразить светлые блики, добавьте немного белил.



5 ▼ Воспроизводим фактуру

Добавьте в разведенную ранее смесь желтого тона небольшое количество красного кадмия и нанесите мастихином краску на апельсин и семена дыни. Добавьте белила и покрасьте мякоть дыни. Для того чтобы изобразить кожуру дыни, смешайте лазурную, лимонно-желтую краски и желтый кадмий.





- 6** ▶ **Обозначаем семена**
Используя ту же краску, кончиком мастихина проведите тонкую линию, идущую вдоль верхнего края дыни. Смешайте красный кадмий с желтым кадмием и нанесите краску на апельсин. Добавьте в смесь еще красного кадмия и кончиком мастихина обозначьте семена дыни.



ШКОЛА МАСТЕРОВ

Гюстав Курбе

(1819—1877)

Натюрморт с яблоками и гранатом

На этой картине Курбе фрукты, написанные насыщенным, густым цветом, смотрятся особенно объемными за счет подчеркнута темного фона. Для того чтобы композиция не выглядела статичной, художник расположил на полотне, помимо блюда с фруктами, еще несколько предметов.

Форма металлического чайника описана разнообразными тонами — от ослепительно-белого до черного.

Обращает на себя внимание умелое использование художником отраженного света — красные яблоки отражают цвет лежащих рядом зеленых яблок и наоборот.



Национальная галерея, Лондон/Художественная библиотека Бриджмена.



7 ◀ **Изображаем тени**
Смесью, использованной в шаге 5, подчеркните контур лимона и напишите верхнюю часть яблока. Оставшуюся часть яблока напишите краской, смешанной в шаге 6. Обозначьте тени под лимоном и дыней смесью лазурной краски и красного кадмия. Добавьте в смесь еще немного красного кадмия и напишите тень от яблока, добавьте в смесь небольшое количество желтой охры.

ПОСЛЕДНИЕ ШТРИХИ

Если вы хотите придать картине дополнительную глубину, поработайте немного над задним планом и фактурой поверхности деревянного стола. Графитным карандашом изобразите волокна древесины, а красками напишите края деревянных планок.

8 ▶ Намечаем волокна древесины

Возьмите графитный карандаш 4В и проведите по всей поверхности стола (включая затененные участки) смелые линии, повторяющие изгибы волокон древесины. Тем же карандашом уточните очертания семян дыни.





9 ▶ Пишем деревянную столешницу

Смешайте серо-голубую краску и желтую охру с небольшим количеством красного кадмия. Наберите краску на край лезвия мастихина и нанесите на доски, из которых сколочена столешница. Добавьте в смесь еще немного желтой охры, слегка разведите растворителем. По-прежнему используя мастихин, «размажьте» ее по столешнице, следуя направлению волокон древесины. Прочертите линии волокон древесины кончиком мастихина.



СЛЕДУЮЩИЙ УРОК

Создаем композицию с женской фигурой в домашнем интерьере.

- **Строим** композицию по двум разным фотографиям.
- **Пишем** интерьер освещенной рассеянным солнечным светом комнаты яркими акриловыми красками.
- **Воспроизводим** фактуру, нанося краску сухой кистью.

А Фактура семян

Семена дыни были обозначены кончиком мастихина по отдельности. Краска накладывалась на холст мелкими штрихами.

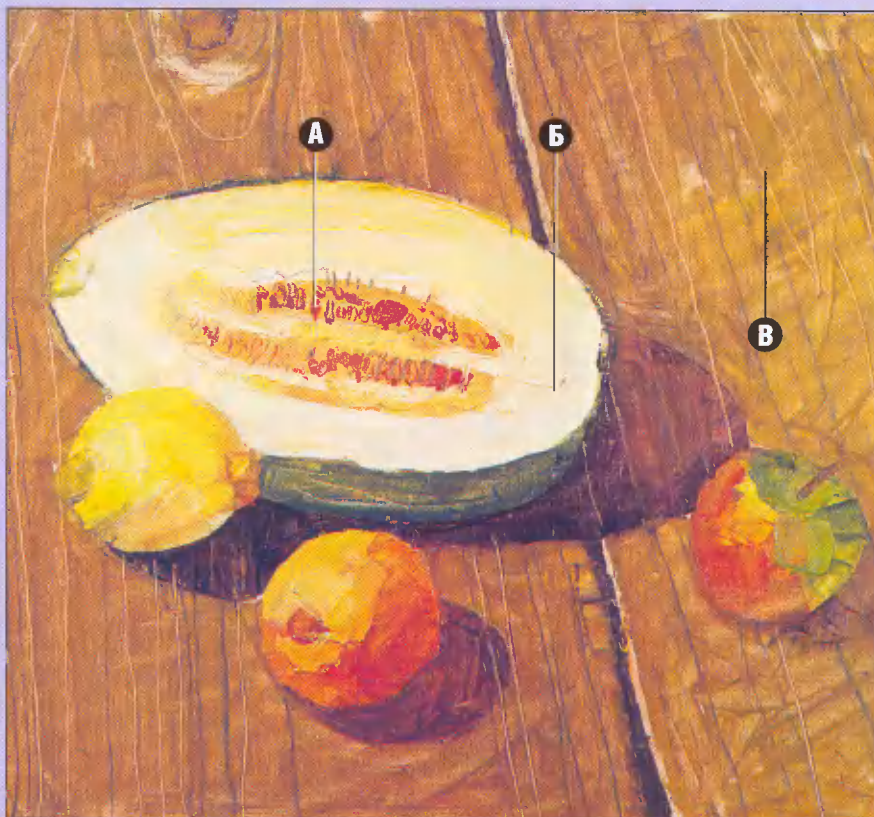
Б Гладкие поверхности

Большие ровные пятна цвета нанесены мастихином и разглажены широкой стороной его лезвия.

В Прочерченные линии

В то время как светлый фон написан акриловыми красками, фактурные мазки выполнены масляными красками с помощью мастихина — сквозь слегка процарапанные линии видна окрашенная акриловыми красками поверхность холста.

ГОТОВАЯ КАРТИНА





Фантазия в мягких тонах

Воспроизводим перспективу тихой улочки в небольшом французском городке теплыми размытками акварельной краски.

Иногда вовсе не обязательно подробно изображать какую-либо сценку. В ряде случаев достаточно просто взглянуть на фотографию, чтобы сначала в воображении, а затем на бумаге воспроизвести ее, снабдив ее лишь важнейшими деталями. На этот раз художник придал улице тихого провинциального города лиричный и мягкий характер.



Художников всегда интересуют здания — как старинные, так и современные, — тем, что их можно изображать в самых неожиданных ракурсах и в различной стилистике. Сегодня мы будем писать тихую улочку в южном французском городке.

◀ Для этой сцены художник отобрал лишь самые характерные архитектурные детали — гнутые перила, разноцветные ставни и закругленные сводчатые арки.

Изучаем перспективу

Эту картину наш художник написал по фотографии, сделанной в маленьком французском городке на юге Франции. Несмотря на то, что зритель вынужден как бы «выглядывать» за резную ограду на переднем плане (а во многом и благодаря этому), его взгляд притягивают дома, уходящие далеко в перспективу вдоль слегка изогнутой узкой улицы.

Продумывая композицию, наш художник начал с подготовительного наброска, на котором линиями показал сходящиеся в одну точку на горизонте дома. Эти же линии помогли ему выдержать строгий порядок чередующихся окон и дверей.

В целях подчеркивания глубины пространства использовались более светлые тона, а количество архитектурных деталей уменьшалось.

Атмосфера городской улицы

Общий легкий характер «сцены» уравнивает фрагмент каменной стены, поддерживающей изображенную на переднем плане решетчатую ограду. Эффекта «утяжеления» наш художник добился, накладывая друг на друга слои краски. Он окрасил стену бледной размыткой неаполитанской желтой краски, а сверху добавил слои столь же бледной, но более темной по тону краски.

Детали

Сопоставление двух изображений — фотографии и картины — подсказывает, что фотографию наш художник использовал прежде всего как идею, чтобы затем, подключив фантазию, совершенно преобразить этот пейзаж. Представив размеренную жизнь небольшого городка, он оставил наиболее характерные, на его взгляд, элементы. Композиция с изогнутыми прутьями ограды, прозрачной листвой деревьев и «легкими» проводами создает ощущение простора и легкости. А мягкая полупрозрачная акварель еще более обостряет это ощущение.





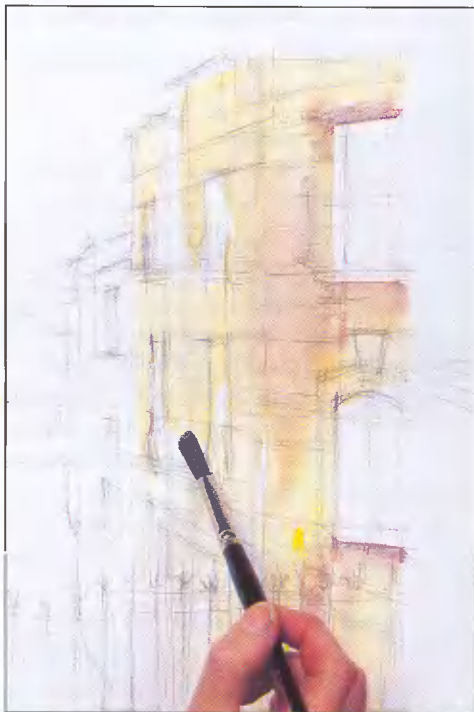
ПЕРВЫЕ ШАГИ

1 ▶ Делаем набросок сцены

Возьмите цанговый карандаш и сделайте подробный набросок сцены, одновременно выстраивая перспективу. Обратите внимание на то, что дом на переднем плане несколько «выпадает» из ровного ряда строений. Наметьте линии окон, направленные к одной точке схода.

**2** ▶ Выполняем подмалевок домов

Приготовьте размывку неаполитанской желтой краски и круглой кистью №10 окрасьте фронтальные стены домов. По ходу работы меняйте цвет размывки, добавляя в нее жженую сиену, кармин или серо-голубую краску.



Вам
потребуется

Лист бумаги для акварели
размером 44 x 38 см

Цанговый карандаш

12 акварельных красок: неаполитанская желтая, жженая сиена, кармин, серо-голубая,

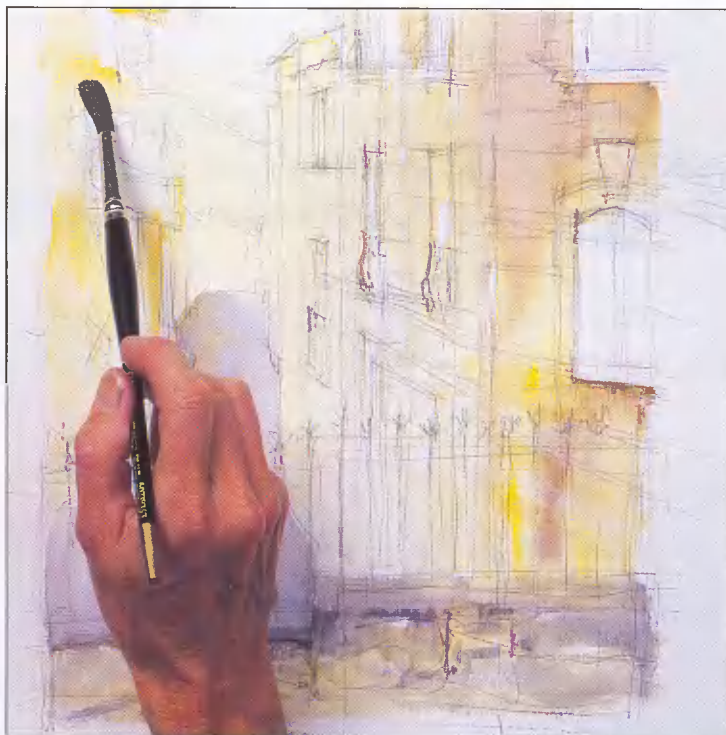
лимонно-желтая, сырая сиена, сине-зеленая, желтый кадмий, лазурная, жженая умбра, синий кобальт, оранжевый кадмий

Круглые кисти №5 и 10

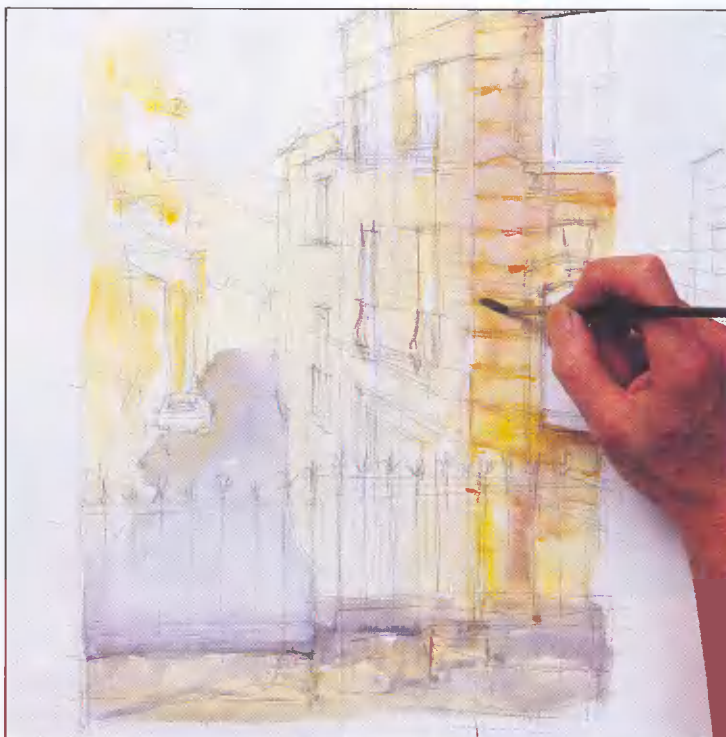
Бумажные салфетки

3 ▼ Окрашиваем другие фрагменты

Покройте дома слева и на заднем плане жидко разведенной лимонно-желтой краской. Закрасьте дорогу серо-голубой краской, добавьте мазки того же цвета на стену дома на переднем плане. Изобразите каменную кладку размывкой серо-голубой краски и жженой сиены. Нанесите мазки сырой сиены на стоящие слева дома. Напишите листву дерева.

**4** ▼ Добавляем архитектурные детали

Вернитесь к темной смеси из шага 2 и закрасьте стену дома на переднем плане. Возьмите круглую кисть №5 и проведите жженой сиеной линии, обозначающие отдельные каменные плиты. Чтобы линии не слишком бросались в глаза, слегка размойте их.





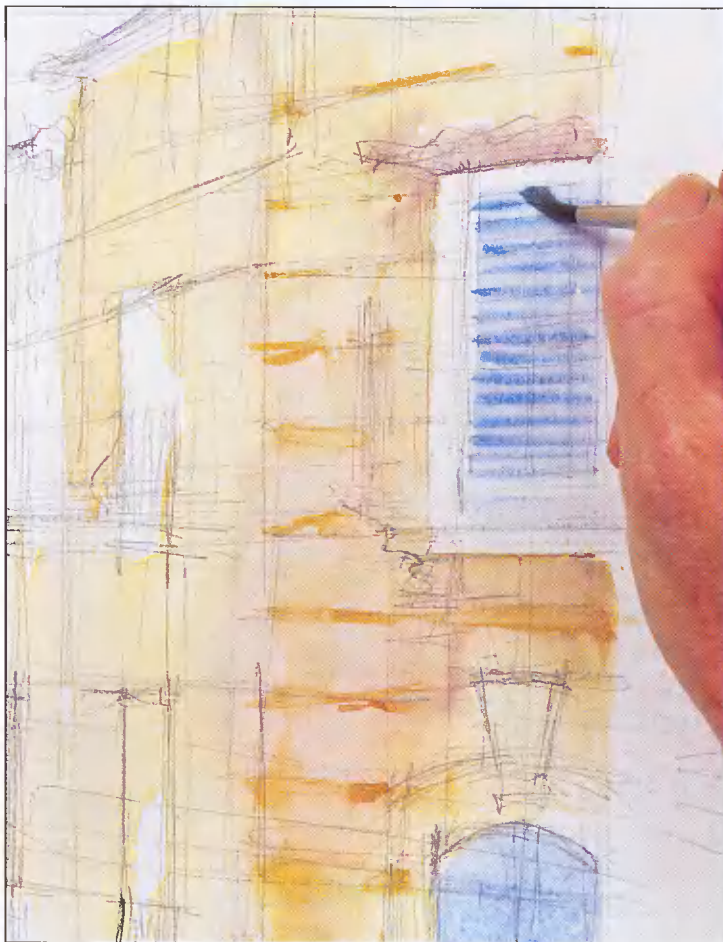
5 ▶ Пишем дерево

Для изображения листы на дереве приготовьте смесь-основу из сине-зеленой краски и небольшого количества желтого кадмия. Кистью №10 начните изображать листву на дереве. Продвигаясь от вершины вниз, постепенно добавляйте в смесь желтую краску. Затем добавьте в смесь немного серо-голубой краски и способом «влажным по влажному» нанесите несколько мазков на листву. Размывкой серо-голубой краски напишите тень, падающую от дерева.



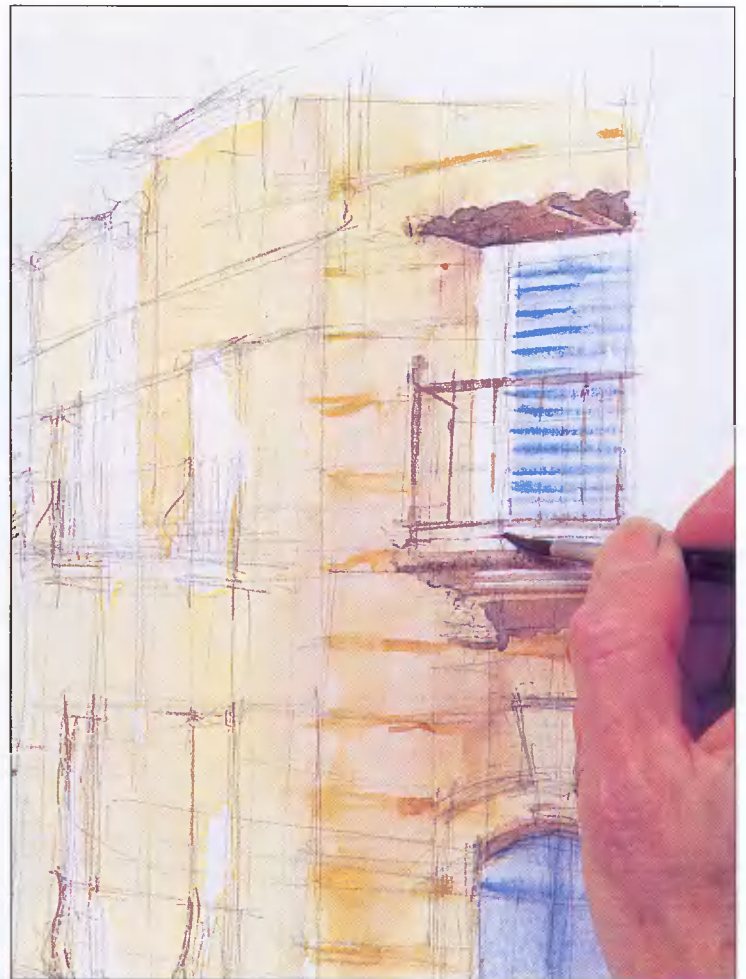
6 ▼ Изображаем ставни

Для ставен жидко разведите лазурную краску и кистью №5 окрасьте их, снимая потеки салфеткой. Более интенсивным тоном наметьте горизонтальные линии на ставнях.



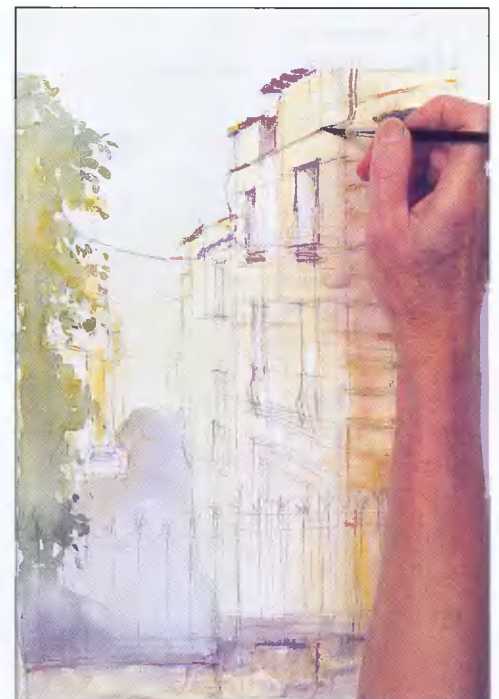
7 ▼ Пишем дом на переднем плане

Смешайте жженую сиену, кармин и серо-голубую краску и напишите навес над балконом и сам балкон. Изменяя долю той или иной краски в смеси, изобразите каменную кладку и обозначьте лежащую под балконом тень.



8 ▶ Уточняем дома

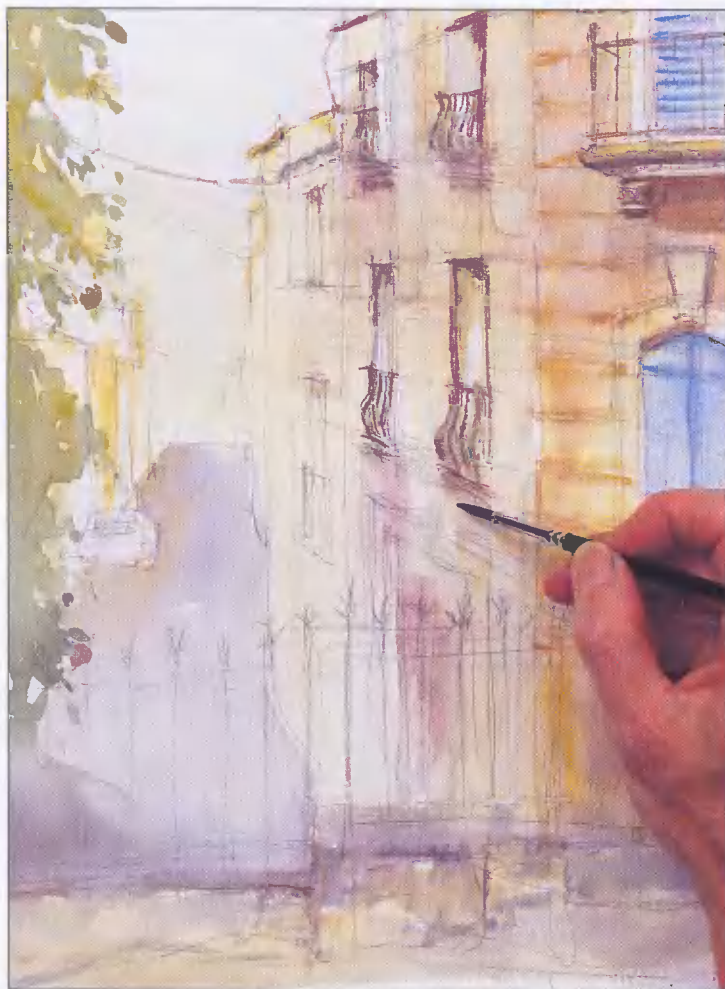
В темную смесь, которой вы пользовались в предыдущем шаге, добавьте немного кармина и окрасьте крыши домов. Наметьте световые блики сырой сиеной. Вернитесь к темной смеси, напишите отдельные окна — вначале покройте всю поверхность жидко разведенной краской, а затем более интенсивным тоном уточните детали и тени под балконами. Тонкими линиями наметьте провода.





9 ▾ Добавляем архитектурные детали

Смешайте жженую сиену и серо-голубую краску и окрасьте балконы. Подчеркните виднеющуюся внизу дверь разведенным кармином. Добавьте той же краски на тени под балконами.



10 ▶ Усиливаем ощущение глубины

Нанесите несколько мазков кармина на крыши домов слева, наметьте жженой умброй очертания окон. Углубите лимонно-желтый цвет в глубине картины. Обратите к небу и, используя круглую кисть №10, покройте его жидкой размывкой синего кобальта.



ШКОЛА МАСТЕРОВ

Мартирос Сарьян

(1874—1947)

Улица, полдень, Константинополь

Картина, созданная художником в 1910 году, поражает необычным построением перспективы и смелым цветовым решением. Выдвинутые вперед, врезающиеся в небо острые ко-

зырьки крыш сужают внутреннее пространство композиции. Сильный оранжевый цвет и оттенки синего придадут узкой улице некую загадочность и даже таинственность.

Отражающийся от крыш свет изображен тем же оранжевым цветом, что и дорога. Тем самым художник визуально «связал» верхнюю и нижнюю части картины.

Фигуры прохожих показаны в виде темных безликих силуэтов, выделяющихся на фоне ярко-оранжевой дороги. Они, как и дома, уменьшаются в перспективе.



Государственная Третьяковская галерея, Москва/
Художественная библиотека Бриджмена.



11 ▶ Добавляем детали

Смешайте сине-зеленую краску с синим кобальтом и напишите мелкие детали листвы. Возьмите кисть №5 и серо-голубой краской изобразите нижнюю часть и окна автомобиля. Разведите серо-голубую краску водой и окрасьте стекла в окнах домов. Смешайте серо-голубую краску и жженую сиену и напишите арку внизу справа. Нанесите на стену стоящего справа дома размывку разведенной сырой сиены, а затем кармином напишите дверь и тень.



САМОВЫРАЖЕНИЕ

Бледный колорит

Продолжая работать акварелью, наш художник изобразил ту же сцену в более бледных тонах. Обратите внимание на то, как «облегчилась» при этом решетка на переднем плане. Чтобы «обновить» прутья решетки, художник покрыл их маскировочной жидкостью, а затем покрасил. После снятия маскировочной жидкости «обнажилась» белая бумага. Светлая решетка по сравнению с темной менее отделяет зрителя от расположенной позади нее сцены.



12 ▼ Работаем над передним планом

Углубите цвет написанной кармином двери с помощью жженой умбры. Воспроизведите серо-голубой краской декоративную решетку на переднем плане. Нанесите мазки кармина и сырой умбры на каменную стену под решеткой. Добавьте сырой сиены, чтобы смягчить тон каменной кладки. Серо-голубой краской обозначьте контуры нескольких камней.



РЕШАЕМ ПРОБЛЕМУ

Пишем провода

Если изобразить растянутые на фоне домов провода темно-коричневой краской, то они «солятся» с линиями каменной кладки. Чтобы этого не произошло, напишите их оранжевым кадмием. Для проводов, свисающих над проезжей частью улицы, выберите более темный тон.





ПОСЛЕДНИЕ ШТРИХИ

Построены основные элементы композиции, наложены цвета — осталось добавить отдельные архитектурные детали на балконы и уточнить некоторые фрагменты на переднем плане.

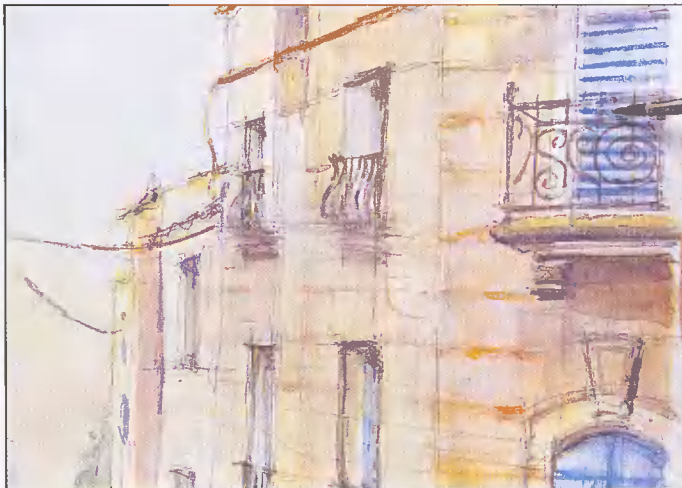
13 ▸ Добавляем новые детали

Смесью синего кобальта и серо-голубой краски напишите тень от автомобиля. Покрасьте дерево в глубине улицы жидкой размывкой зеленой краски. Покройте фрагмент ограды на переднем плане неаполитанской желтой краской. Тон самой решетки углубите серо-голубой краской. Для изображения каменной кладки воспользуйтесь красками, которыми вы писали в шаге 12.



14 ▾ Уточняем узоры на решетке

Приготовьте густую смесь жженой умбры и кармина и уточните линии узоров на решетке балкона. Напоследок добавьте немного кармина на стену этого же дома.



ГОТОВАЯ КАРТИНА



А Воздушная перспектива

Стоящие в конце улицы дома выглядят слегка размытыми, что работает на создание иллюзии глубины пространства.

Б Слои краски

Дома написаны последовательно наложенными друг на друга слоями краски. Это придает дополнительную плотность архитектурным деталям.

В Творческий подход

Прямые перила балконов художник заменил гнутыми, тем самым добавив сцене декоративности.

СЛЕДУЮЩИЙ УРОК

Пишем волнующееся море слоями разноцветной гуаши и пастели.

- **Передаем** глубину и прозрачность воды отдельными пятнами цвета.
- **Изображаем** морскую пену крапинками краски.
- **Воспроизводим** фактуру воды и камней с помощью разнообразных пастельных штрихов.



Новая жизнь пастели

В XIX веке пастельная живопись пережила свое второе рождение — в конце концов, благодаря стараниям импрессионистов, она вообще превратилась в самостоятельный жанр.

Пожалуй, никакой другой материал не испытывал столь переменчивое к себе отношение. Менялись эпохи, приходили и забывались различные направления в живописи, подчас противоречащие друг другу. Все это так или иначе сказывалось на популярности пастели.



◀ На картине Эдуара Мане «На скамейке» (1879) гладкие пятна тона резко контрастируют с живыми мазками пастельной краски.

Собрание Сузуки, Токио/Художественная библиотека Бриджмена.

Материал для этюдов

Один из первых выдающихся художников-романтиков, Эжен Делакруа (1798—1863), предпочитал работать пастелью над этюдами для своих будущих масляных работ. Подобно английскому пейзажисту Джону Констеблю (1776—1837), Делакруа писал с натуры, что позволяло ему запечатлеть мимолетную игру светотени свежими, яркими пастельными красками. Тогда считалось, что пастель пригодна только для быстрых набросков.

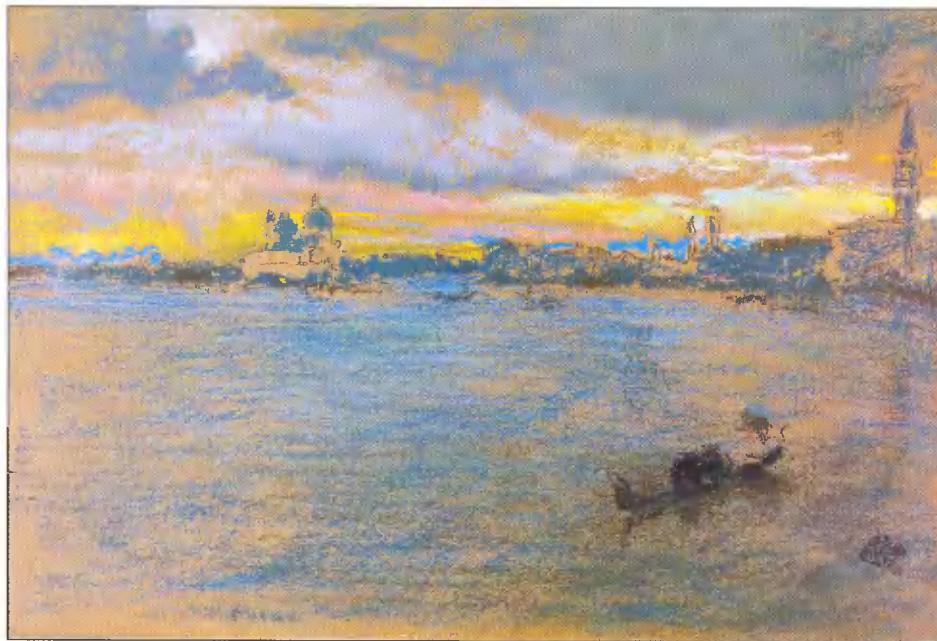
Спонтанная живопись

В последние годы своей жизни Мане создал выдающиеся пастельные работы. Размытые методом растушевки мягкие цветочные пятна придавали его картинам ощущение спонтанности и движения.

Настоящая революция в пастельной живописи связана с именем Эдгара Дега. В конце своего творческого пути, почти потеряв зрение, художник писал исключительно пастелью. Дега причисляли (и причисляют) к импрессионистам, но сам он спорил с этим. Не разделял мастер, в частности, пристрастия импрессионистов к работе на пленэре — он создавал свои интерьерные сцены при искусственном освещении. Предпочитая хорошо продуманную композицию и четко выполненный рисунок, Дега мало интересовался мимолетными эффектами освещения и атмосферы..

Престижная, отчасти даже привилегированная в XVIII веке, пастельная живопись утратила свою популярность с началом Великой французской революции. В демократической среде она ассоциировалась с мрачными временами абсолютной монархии, и спрос на нее упал практически до нуля.

Однако в XIX веке состоялось «второе пришествие» пастели. Такие крупные художники, как Эдгар Дега (1834—1917), Эдуар Мане (1832—1883) и Одилон Редон (1840—1916), создали свои лучшие работы именно пастелью. Эта эпоха стала золотым веком пастельной живописи.



◀ На картине Джеймса Уистлера «Шторм. Закат» (1880) желтые и розовые тона вечернего неба эффектно контрастируют с синими тонами, преобладающими на остальных участках композиции.

Художественный музей Фогг, Гарвардский университет/Художественная библиотека Бриджмена.

Примечательно, что выдающиеся мастера пастельной живописи — Жан Батист Симеон Шарден (1699—1779), Мане и Дега — увлекались пастелью на закате жизни, когда вынуждены были отказаться от масляной живописи. И они показали всем, насколько выразительной в умелых руках может стать пастель. После этого уже никто не смел уничижительно говорить о пастели.

Дега-рисовальщик

Дега считается непревзойденным рисовальщиком и тонким колористом, безупречно владевшим техникой пастельной живописи. Поражает разнообразие приемов, используемых им, — сюда входят и различные способы штриховки, искусное манипулирование холодными и теплыми тонами, наложение нескольких слоев пастели и т. д.

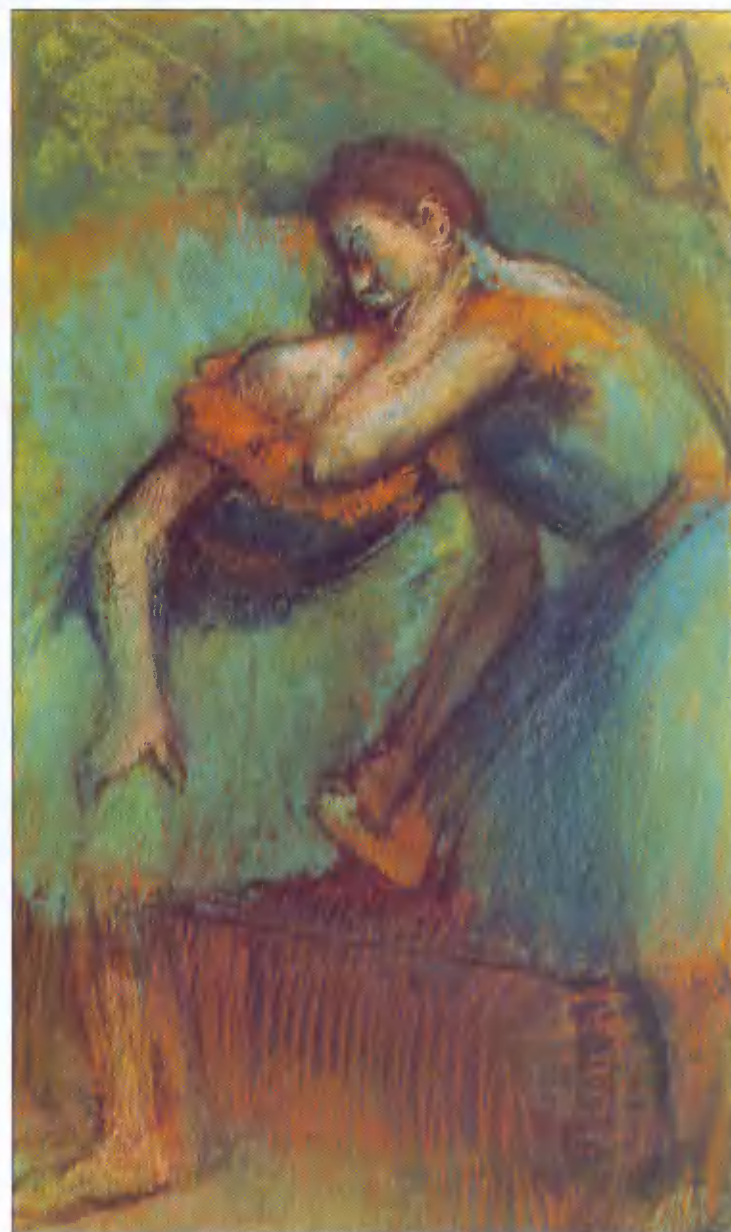
В своем стремлении добиться необычных фактурных и декоративных эффектов Дега пребывал в постоянном поиске новых техник. Например, он использовал пастель в сочетании с гуашью, темперой или разведенными в скипидаре масляными красками. Дега пробовал нагревать свои пастельные картины паром, чтобы затем жесткой кистью манипулировать образовавшейся на поверхности картины пастой. Именно таким способом на картине «Две танцовщицы» (справа) воспроизведены телесные тона.

Картины-грезы

Конец XIX века ознаменовался появлением художников-символистов, стремившихся запечатлеть образы, рожденные фантазией автора. Один из них, Одилон Редон, писавший, в основном, цветы и мифологические сцены, обнаружил, что пастель — идеальный материал для создания живописных грез. Черпая вдохновение в восточной керамике, шелках и гобеленах, он располагал чистые пастельные цвета «по соседству».

Еще одним «любителем» пастели был Джеймс Уистлер (1834—1903). Его работы отличались почти абстрактным использованием цвета.

▶ Картина «Две танцовщицы» представляет собой характерный образец пастельной живописи Дега. Необычные позы танцовщиц, фактурные эффекты поверхности картины и контрастные сочетания холодных синих и теплых оранжевых тонов делают эту работу необыкновенно выразительной.



Художественная библиотека Бриджмена.



Абстрактный узор

Этот удивительный каменный упор для двери украсит любой дом. Все, что для этого требуется, — это камень какой-нибудь необычной формы и твердая рука, чтобы расписать его.

Любой домашний предмет, даже самый незначительный, может участвовать в создании единого стиля вашего жилища. Обычный камень вполне способен превратиться в ваших руках в неповторимый элемент интерьера — стоит лишь выбрать подходящий узор и приложить немного усилий.



Найти и расписать камень, который будет служить упором для вашей двери, вовсе не так сложно, как может показаться на первый взгляд. Подобный «материал», как правило, в избытке попадает на глаза во время прогулок в лесу или на пляже. А превратить камень в произведение искусства — уже дело техники и вкуса.

Гладкая поверхность

Наш художник решил расписать кусок мелкозернистого песчаника, хотя, вообще говоря,

для этого подходит практически любой камень с гладкой поверхностью. Рисунок отчасти был выполнен в манере голландского художника Пита Мондриана, прославившегося своими абстрактными картинами, которые автор «составлял» из отдельных ярких пятен — как правило, красного или желтого цвета, — обведенных по контуру черными линиями.

Другим источником вдохновения при расписывании камня стала для нашего художника живопись в стиле оп-арт, пик популярности которой пришелся на 1950—1960-е годы.

▲ *Акриловые краски, тонкая кисть и ваша фантазия — вот все, что нужно для создания этого абстрактного узора.*

Для нее характерны черно-белые геометрические узоры, вызывающие у зрителя иллюзию движущихся форм.

Попробуйте поэкспериментировать с различными манерами росписи. В процессе работы вы непременно обнаружите, что выбор узора во многом определяется особенностями формы выбранного вами камня.



1 ▾ Очищаем камень

Поместите камень в миску с теплой водой и тщательно, с использованием мощного средства, вымойте его губкой или, что еще удобнее, небольшой щеткой. Насухо протрите камень бумажными салфетками и поместите в теплое место. Если вы торопитесь, то допускается высушить камень феном для волос.



2 ▾ Грунтуем поверхность

Для того чтобы поверхность камня не впитывала лишнюю краску, ее нужно загрунтовать. Смешайте три части клея ПВА и одну часть воды. Возьмите 20-мм плоскую кисть и покройте грунтовкой всю поверхность камня. Дождитесь, пока белый густой клей не станет прозрачным — это будет означать, что грунтовка застыла.



Вам
потребуется

Жидкость для мытья
посуды

Щетка

Камень

Клей ПВА

4 акриловые краски:
белая, красная, желтая,
черная

Кисти: 20-мм жесткая
кисть, мягкие круглые
кисти №№ 4 и 6

Карандаш

Акриловый лак

3 ▸ Наносим слой акриловой грунтовки

Используя круглую кисть №6, покройте весь камень двумя слоями акриловой краски. Помните, что каждый слой следует класть на сухую поверхность.





4 ▾ Изучаем форму камня

Внимательно рассмотрите камень, чтобы решить, каким образом вы станете использовать особенности его формы при нанесении узора. Остановившись на каком-то одном узоре, наметьте карандашом его контуры на поверхности камня. На каждой плоскости буквами обозначьте краску, которой вы покроете тот или иной участок.



5 ▾ Окрашиваем поверхность

Круглой кистью №4 нанесите сначала красные, а затем желтые пятна, ориентируясь по сделанным пометкам. Дождитесь, пока краски окончательно высохнут.



6 ▾ Выполняем линейный рисунок

Обведите контуры полученных цветowych пятен четкими черными линиями. Затем проведите новые черные линии, которые будут следовать естественным очертаниям камня. Подключив свою фантазию, добавьте несколько произвольных линий.



СОВЕТ СПЕЦИАЛИСТА

Делаем пресс-папье

Если ваш выбор невелик, и вам пришлось остановиться на камне небольшого размера, — используйте его для изготовления красивого пресс-папье, украшенного узором и покрытого лаком. Прежде всего, постарайтесь определить, какой узор лучше всего подойдет для выбранного вами камня. Например, на гладком камне округлой формы наиболее гармонично будет смотреться узор, выполненный на основе кругов, — например, вот такое оранжевое солнце.





7 ▶ Заканчиваем расписывать камень

Проведите новые черные линии, которые помогут объединить узор в единое целое. Нанесите на края камня мелкий шахматный черно-белый узор. «Разбросайте» несколько красных и желтых геометрических фигур. В заключение покройте узор двумя слоями прозрачного акрилового лака.



ГОТОВЫЙ ДВЕРНОЙ УПОР



СЛЕДУЮЩИЙ УРОК

«Знойные» картины Густава Климта подскажут вам, как украсить свой шарф.

- Переводим узор с шаблона на кусок шелковой ткани.
- Прикрепляем шелк к рамке с помощью специальных шпилек.
- Раскрашиваем узор специальными красками для шелка.

А «Сложная» простота

Черный узор только поначалу кажется довольно сложным — на самом деле он состоит из простых геометрических фигур.

Б Цветовые контрасты

Окрашенные в желтый и красный цвета пятна подчеркивают четкий черно-белый узор.

В Элемент оп-арта

Черно-белые шахматные квадратики удачно заполняют плоские участки камня, в то время как плавные черные полосы повторяют его контуры.