

Для тех, кому важен результат!

FLAMINGO

Весь ассортимент продукции!



Владелец торговой марки "FLAMINGO" –
ООО "ГолдФизш" г. Воронеж
Отговая продажа широкого ассортимента
рыболовных товаров
Тел.: (473) 250-28-83, 250-28-84
Тел./факс: (473) 250-28-85
www.flamingo-fishing.ru
E-mail: geparo@comch.ru

Эксклюзивный представитель в Москве
ЗАО "Аминго"
Тел.: (495) 632-42-85, 995-30-84
Тел./факс: (495) 678-27-88

www.aminco.ru
E-mail: aminco@hist.ru

г. Тамбов 8(910) 759-79-43
г. Челябинск 8(351) 778-80-47
г. Краснодар 8(8612) 38-63-73
г. Пенза 8(8412) 44-14-87
г. Йошкар-Ола 8(832) 684-79-06
г. Екатеринбург 8(343) 220-78-19
г. Ростов-на-Дону 8(863) 220-78-19
г. Курск 8(391) 213-30-73
г. Красноярск



УЧРЕДИТЕЛЬ:
ООО «Редакция журнала «Рыболов»
Журнал зарегистрирован в Министерстве РФ
по делам печати, телерадиовещания
и средств массовых коммуникаций
Свидетельство о регистрации
ПИ № 77-5550 от 10.10.2000 г.
Главный редактор А. ГОЛОВАНОВ
Зам. главного редактора А. ЖИЛИНА

Над номером работали:
Н. ГАЛИТОВСКАЯ, В. ВОЛКОВ,
А. ДОНСКОВ, А. ЗАХАРЬЕВА,
А. ПОХЛЕБКИН (ответственный редактор),
А. РАССТЕГАЕВ (шеф-корреспондент)

Фотографии и слайды:
А. АКЕЛЬЕВ, А. ВОЛИЧЕНКО, В. ВОЛКОВ,
А. ГУЗЕНКО, М. ДОБРУСИН, С. ЕРШОВ,
А. МАЛЫГИН, А. ПОХЛЕБКИН, А. РАССТЕГАЕВ,
А. РЕШЕТОВ, Т. РЫЧКА, А. ФАЛАЛЕЕВ

На обложке: фото А. АКЕЛЬЕВА
Верстка: С. ХРОМОВ
Рисунки: С. ЕРМИЛОВ

Адрес редакции:
Москва, Остаповский пр.-д, 5,
бизнес-центр «Контакт», стр. 17, офис 106.
Тел.: (495) 607-18-05, факс: (495) 607-19-94

Адрес для почтовой корреспонденции:
107078, г. Москва, а/я 118

E-mail: info@rybolov.ru, sekretar@rybolov.ru
Директор по развитию М. ДОБРУСИН
Коммерческий директор П. ЖИЛИН

Отдел реализации:
Е. АСТАПЕНКО, Д. АЛЕКСЕЕВ, М. КАТКОВА,
С. ШАРГОРОДСКИЙ, Ю. ЮДИН
Тел.: /факс: (495) 607-19-94
E-mail: zakaz@rybolov.ru

Отдел рекламы:
Тел.: (495) 607-17-52, тел./факс: (495) 607-19-94
E-mail: reklama@rybolov.ru

За содержание рекламных объявлений
ответственность несет рекламодатель

Подписано в печать 28.10.2011 г.
Объем 6 печ.л.

Формат 145x210, бумага мелованная
Цена договорная. Тираж 55000 экз.

Отпечатано в типографии Lietuvos rytas
Тел.: +7 (370 5) 274-37-43; (495) 343-60-10
Рукописи не рецензируются и не возвращаются
Редакция оставляет за собой право
не вступать в переписку
©ООО «РЕДАКЦИЯ ЖУРНАЛА «РЫБОЛОВ», 2011 г.

Наши издания:

РЫБОЛОВ **live** РЫБОЛОВ

ПОДПИСКА

по каталогу «Газеты и журналы» агентства «Роспечать»
полугодовой индекс 72598 полугодовой индекс 70794
годовой индекс 71693 годовой индекс 72345

по каталогу МАП «Почта России»
полугодовой индекс 99396 полугодовой индекс 99395
годовой индекс 12622 годовой индекс 12623

ВИДЕО ПРИБОРОСТРОЕНИЕ

АКВАРИУМ

ЗАКАЗЫ

через отдел продаж редакции
Тел./факс: (495) 607-17-52;
E-mail: zakaz@rybolov.ru

ПОДПИСКА

по каталогу «Газеты и журналы»
агентства «Роспечать»
полугодовой индекс 73008
годовой индекс 72346

по каталогу МАП «Почта России»
полугодовой индекс 99062
годовой индекс 12621

Наш сайт – <http://www.rybolov.ru>



Гильдия издателей периодической печати



Российская Ассоциация общественных
объединений охотников и рыболовов



Европейская Ассоциация производителей
и поставщиков рыболовного снаряжения

МАССОВЫЙ
НАУЧНО-ПОПУЛЯРНЫЙ
ИЛЛЮСТРИРОВАННЫЙ
ЖУРНАЛ

РЫБОЛОВ

Основан в январе 1985 года

НОЯБРЬ

11/2011

Техника и тактика ловли

А. РЕШЕТОВ – Насколько свой опыт применим
на чужом водоеме? 2

Рыбы и рыболовы

Т. РЫЧКА – Горячие крымские... щуки! 12

А. АКЕЛЬЕВ – Кто в яме живет? 24

А. ФАЛАЛЕЕВ – Перед ледоставом 34

В. КАФИЧЕВ – Сорочья подсказка 38

Всего одна рыбалка

А. ПОХЛЕБКИН – С Сергеем Филатовым
на прудах рыбхоза «Сенеж» 40

На море

А. ГУЗЕНКО – Ноябрь – штиль и солнце 52

Спорт

А. ВОЛИЧЕНКО – Глазами победителя. Репортаж
с Мемориала Вячеслава Серова – 2011 62

Наш репортаж

М. ДОБРУСИН – Выставка на КРОКУСЕ:
под занавес сезона 74

Самodelки

С. ЕРШОВ – «Ушастый» силикон 80

А. РУБЦОВ – Отцеп за пять минут 82

А. ЕРПУЛЕВ – Мотыльница на руке 82

Вы спрашивали?

Выставка рыболовных достижений 88

Рыбачок

90

У костра

В. ВОЛКОВ – В предрассветных сумерках 92

НАСКОЛЬКО СВОЙ ОПЫТ ПРИМЕНИМ НА ЧУЖОМ ВОДОЕМЕ?

А. РЕШЕТОВ
г. Челябинск



Ловить зимой на блесну – двойное удовольствие. Сам процесс поиска, разгадывание рельефа, проверка лунок, первая поклевка и пойманная рыба – одна приятная сторона. Вторая – не надо насаживать мотыля на морозе и ветру; появляется возможность использовать относительно толстые лески, позволяющие управляться со снастью в любую погоду; можно быстро перемещаться по водоему и не засиживаться на одной лунке. Да и то, что на блесну всегда есть шанс поймать трофейную рыбу, тоже имеет значение.

боловов, имеющих солидный опыт блеснения здешних судаков. Предварительно по телефону постарался уточнить некоторые детали: на каких глубинах будем ловить, какие снасти готовить, каков должен быть вес приманок, их тип и т.п. В результате вооружился следующим образом:

Удочки. На этот счет сомнений у меня не было – нужны жесткие мощные удильники для судака, таких у меня достаточно – и компактных телескопических, и достаточно длинных «полутелескопов» повышенной мощности для ловли трофейной рыбы на малых глубинах.

Особенно я люблю поохотиться с блесной за судаком. Рыбалка эта, как правило, трудовая, требующая сверления десятков лунок, внимательного изучения водоема и знания характерных привычек местной рыбы.

Судака зимой я обычно ловлю на озерах и водохранилищах без течения, поэтому обрадовался выпавшей мне возможности половить эту рыбу на волжском Куйбышевском водохранилище, да еще в сопровождении ры-

Я использую удочки ДЕЛФИ «Судак-2» – они имеют достаточную жесткость, их теплую пробковую рукоять приятно взять в руки на морозе, при этом в транспортном положении они практически имеют размер рукояти и легко размещаются в моем небольшом «беговом» рюкзаке-стульчике. Длина в рабочем состоянии позволяет удобно блеснить и стоя, и сидя. Они доказали свою морозостойкость на прошлых рыбалках, проходивших



1 в суровых условиях уральских зим (фото 1).

Эти удочки я оснащаю маленькими мультипликаторными катушками с монолеской толщиной от 0,25 до 0,35 мм. Ставить тоньше $\varnothing 0,25$ мм смысла не вижу – подсечка будет ненадежной, а при форсированном вываживании судака леска может обрестись о край лунки.

Удочку с леской $\varnothing 0,25$ мм я собирался использовать на сильном течении или с легкими блеснами. Для тяжелых приманок и слабого течения больше подходят моновиты толщиной 0,28, 0,30 и 0,35 мм. Более толстые применять не стоит из-за выбранного типа катушки.

«Плетенкой» зимой я не пользуюсь – ничего положительного в ней при ловле на морозе с ветром не вижу.

Почему использую именно «мульти»? На мой взгляд, они наиболее надежны при подсечке судака, хотя и имеют существенный недостаток – малый диаметр барабана. Но при правильном подборе пары «диаметр лески – вес блесны» этот фактор мало влияет на ловлю.

По совету экспертов снабдил удочки сторожками. Привязал проверенные и надежные карабинчики – нет ничего обиднее, чем вытащить на лед вместо упиравшегося солидного трофея с блесной во рту разогнутый или сломанный карабин, естественно, без рыбы и, что еще досаднее, без любимой уловистой блесны. Я использую сейчас карабины и

застежки TAKEDO: качество отличное, цена приемлемая.

Приманки. Этот выбор дался труднее. Мне сказали, что на Куйбышевском водохранилище ловят на обычные судачьи блесны, однако обязательно нужно подсаживать кусочки тюльки. Вообще-то для меня это не новость – я слышал много раз, что волжский судак весьма капризен зимой при выборе приманки.

Отнесся я к этому известию с изрядной долей скептицизма. На Ириклинском водохранилище, которое расположено относительно недалеко (около 500 км) от Челябинска, зимой тоже обязательно подсаживают малька на крючок блесны, однако я, помучившись пару рыбалок с подсадкой, перешел на балансиры, а потом и на блесны без подсадки. И выяснил, что судак их «ест» на Ирикле весьма охотно. Правда, сверлить лунки приходится в большем количестве, причем в заметно большем. Поэтому я взял с собой проверенные блесны и балансиры, упор сделал на крупные узкие и тяжелые приманки (фото 2) – все же

предстояло ловить на течении. Несколько блесен на всякий случай оснастил мощными острыми тройниками от KUMHO, причем тройник сознательно поставил несколько крупнее, чем нужно для конкретной приманки, чтобы на нем можно было разместить кусочки рыбки – вдруг местный судак не польстится на голое железо.



Аксессуары. Из необходимых приспособлений прихватил ножницы для лески, инструмент для разведения заводных колец, щипцы для извлечения тройника из пасти судака, крепкий черпак (на случай, если рыбалка будет проходить на сильном морозе), багорик. И пожалел, что нет у меня с собой маленьких санок.

...Ехать решили на автомобиле, по ночам, чтобы не расходовать зря драгоценные часы – к сожалению, времени на рыбалку у меня было только два с половиной дня. Что такое ночные зимние трассы М5 и М7 в пургу и го-

лолед, приправленный соленой грязью, которая безостановочно летит от попутных и встречных фур, знают только те, кто по ним ездил. Поэтому время нашего прибытия на место затянулось на пару часов, и, когда мы приехали на базу, было уже светло.

Быстро переодевшись, расселись в прикрепленных к снегоходу санях и

не торопясь (старенький «Бурани» с трудом тащил такой груз) выехали в сторону Волги. Сначала показавшиеся безжизненными заснеженные просторы через полчаса оказались довольно плотно об-

житы рыбаками, которые прибыли на лед на снегоходах, автомобилях и «шишкопланках». По расположению рыболовных групп можно было читать рельеф дна, как по карте, – вытянувшиеся длинными дугами, они явно облавливали бровки. Точечные скопления располагались над островками, ямками и коряжниками.

Мы, действуя согласно правилу «чем дальше едешь от своего берега, тем рыбы больше», отправились подальний берег – там и народу поменьше, да и разведчики доложили, что накануне неплохо там половили.



3

Когда «Буран» остановился, мы оказались на приличного размера площадке, свободной от других рыболовов, но следы их вчерашнего



4

присутствия читались ясно – на льду было достаточно полузамерзших лунок, и самое главное – возле некоторых из них были видны пятна крови.

Получив от наших более опытных товарищей краткую консультацию по рельефу дна в этом месте, я пробурил пяток лунок перпендикулярно предполагаемому свалу. Последнюю просверлил прямо возле лыжи снегохода – по моему опыту, самое

грибное место в лесу – возле машины, так почему бы не проверить это на рыбье?

Пробовать сразу решил по местной науке – сейчас задача найти рыбу, а проверять предположения и ставить эксперименты будем потом. Андрей и Владимир, асы-судачатники, показали мне, как насаживается рыбка по кусочкам на каждый из крючков тройника. На мой вопрос, не достаточно ли одного кусочка, получил ответ, что делать нужно так, как показано, иначе клева не будет.

Нарезав ножницами на кусочки десятка два тюлек (фото 3), я насадил их в соответствии с правилами (фото 4) и отправил блесну искать дно. Несмотря на то, что приманку поставил узкую и достаточно тяжелую, течение ее заметно сносило. Думаю, кроме лески Ø0,3 мм, которую я выбрал в качестве основной, немалая заслуга в этом и посаженной рыбки. Подсадка, как и ожидалось, совершенно поменяла характер игры блесны. При подъеме чувствовалось заметное сопротивление, при свободном падении – замедление движения.

Пока я пытался приноровиться и подсмотреть, как ловят местные рыболовы, у егеря, просверлившего лунку вплотную к снегоходу, судачок боднул блесну, но не подсекся. Я посмотрел повнимательнее на движения егеря. Они напоминали скорее неспешную мормышечную проводку, нежели классическое блеснение судака. Я попробовал симитировать его движения, но совсем отказаться от старых привычек не смог, поэтому мой новый стиль ловли выглядел так – я плавно, но невысоко поднимал блесну,

traser

Сделано в Швейцарии

Водозащищенность 200 м

Яркая ночная подсветка тригалайт с гарантией 10 лет

Корпус стальной с противоударным карбоновым покрытием

Ресурс батарейки до 7 лет

Индивидуальный номер

Гарантия на часы 3 года



P 6600 Type 6 MIL-G

www.traser.ru

+7 (495) 7-888-317

В наличии более 30 моделей
Курьерская доставка по России

реклама



XXXI МЕЖДУНАРОДНАЯ ВЫСТАВКА

Охота и Рыболовство на Руси



15-19 февраля

2012

МОСКВА, ВВЦ,
ПАВИЛЬОНЫ 75, 69

ОРГАНИЗАТОР ВЫСТАВКИ:

ООО "Русская выставочная компания "ЭКСПОДИЗАЙН"
129226, Москва, ул.Сельскохозяйственная, 4

Тел.: +7 (499) 181-44-74, +7 (495) 797-31-09

Тел./факс: +7 (495) 258-87-66

web: hunting-expo.ru e-mail: hunter@expo-design.ru

затем отпускал ее в свободное падение, а когда она останавливалась, выдерживал небольшую паузу и плавными покачиваниями опускал ее до дна (фото 5).

Если течение уже успевало достаточно далеко снести приманку и дно не нащупывалось, я сдавал немного лески, чтобы почувствовать грунт, затем теми же покачиваниями поднимал блесну на 30-50 см и повторял цикл.

Пока я привыкал к новым условиям ловли, один из прибывших с нами рыболовов зацепил судака. Он выбрал совершенно неожиданный для меня пассивный способ ловли: просверлив ряд лунок, расставил в них удочки с подсаженной на блесну тюлькой, затем устроился на одной из лунок и начал играть блесной.

Наблюдая за тем, как он вываживает рыбу (глубина была около 12 м), я автоматически продолжал очередной подъем блесны. Почти в верхней точке почувствовал, как судак «прижал» приманку, без удара, уверенно, потянув удочку вниз. Подсечка, короткое вываживание – и на льду оказался вполне приличный по нынешним временам судачок. На вид его вес был около 1,5 кг.

Взять рыбу с первой лунки в течение первых десяти минут ловли, по примете, не самое лучшее развитие событий, но поскольку еще двое из нашей команды вслед за мной тоже вытаскивали по судаку, я пришел к выводу, что на Волге она не работает. А работают знание водоема и особенностей местной ловли.



Сместившиеся на чуть большую глубину рыболовы начали время от времени таскать некрупных судачков и бершей. Глядя на них, и я решил проверить лунки на большей глубине. Первая из них не принесла поклевки, вторая сработала. С нее я взял подряд двух судачков с килограмм и одного неплохого бершика. Пробурил вокруг еще несколько лунок, но поклевки на них не увидел.

Наблюдая за моими спутниками, я обратил внимание, что они не разбирают клевые точки, а продолжают стоять на одной лунке. Если рыбы долго нет – перемещаются на значительное расстояние. С моей точки зрения это было нелогично. Мой опыт го-



MORA ICETM

Производится компанией Mora of Sweden с 1955 г.

Отличия между ШВЕДСКИМ ледобуром и простым «штопором»

- легкое и быстрое сверление любого льда
- высочайшее шведское качество изготовления и материалов
- режущие ножи изготовлены из нержавеющей стали Sandvik с твердостью HRC 56-58
- эргономическая конструкция



MORA ICE ARCTIC

- для сверления самого толстого льда
- регулировка высоты выдвижения рукоятки
- можно использовать с дрелью-шурупвертом
- сферические ножи
- 110, 130, 150 мм
- максимальная толщина просверливаемого льда 136 см

MORA EXPERT PRO

- универсальность
- регулировка высоты выдвижения рукоятки
- можно использовать с дрелью-шурупвертом
- сферические ножи
- 110, 130, 150, 200 мм
- максимальная толщина просверливаемого льда 130 см

MORA SPIRALEN

- самое легкое сверление мокрого льда
- очень простая и надежная складывающаяся конструкция
- плоские ножи
- 125, 150, 175/200 мм
- максимальная толщина просверливаемого льда 95 см

MORA NOVA SYSTEM

- прочная режущая голова из композит. материала
- регулировка высоты выдвижения рукоятки
- используется с электро-, бензомотором или дрелью-шурупвертом
- сферические ножи
- 110, 130, 160 мм
- макс. толщина просверливаемого льда 140 см

MORA ICE MICRO

- самая компактная модель при перевозке
- малый вес
- регулировка высоты выдвижения рукоятки
- можно использовать с дрелью-шурупвертом
- сферические ножи
- 110, 130, 150 мм
- макс. толщина просверливаемого льда 85 см

РЫБОЛОВ
РОССИЯ

рыболов-сервис.рф

ОПТОВАЯ И РОЗНИЧНАЯ ТОРГОВЛЯ

ОПТОВАЯ ТОРГОВЛЯ
ООО «РЫБОЛОВ-СЕРВИС»
141280, Московская обл.
г. Ивантеевка, ул. Толмачева, 49,
корп. 1, тел./факс: (495) 223-55-01,
info@salmoru.com

«РЫБОЛОВ СЕРВИС»
Украина, Киев, тел.: (380) 44 5627742,
salmor@salmoru.ua, www.salmoru.ua
ООО «САЛМО Белфишинг», Беларусь,
Минск, тел./факс: +375 17 5057417,
salmo-belfishing@tut.by, www.salmoby.com

www.salmoru.com
ТОРГОВО-ИНФОРМАЦИОННЫЙ ПОРТАЛ

ворил о другом: нашел место скопления рыбы – быстро разбуривай точку, и если рыба малоподвижна, так можно собирать ленивых судаков, а если активна – так легче отследить направление движения стаи.

Здесь же, похоже, рыба хоть и была настроена по-боевому, но стояла неплотно, поэтому выбивали ее с обозримого пространства быстро, а чтобы ловить «новую», приходилось преодолевать немалые дистанции. Как потом оказалось, это заключение было не совсем верным, но об этом позже.

Кроме того, я обратил внимание, что ни Андрей, ни Владимир не намерены «сбиваться в кучу». Обычно у нас если кто-то при коллективной ловле находит рыбу, он старается привлечь внимание остальных членов

команды – так легче отследить движение косяка и искать рыбу.

Списав это желание индивидуальной ловли на все ту же разрозненность местной рыбы, я отправился на свободные неразбуренные пятячки. И пожалел, что нет у меня каких-нибудь маленьких санок. Мне приходилось от каждой удачной лунки с «поленницей» из рыбы возвращаться к снегоходу и складывать улов. Если бы санки у меня были, то вся рыба, бур и амуниция спокойно бы ездил со мной от лунки к лунке.

Просверлил еще несколько лунок приблизительно на той же глубине, где клевало лучше всего. Начал проверять их. Поклевков на первой не было. Я огляделся по сторонам – расположившаяся поодаль группа рыболо-

вов оживилась – то один, то другой начали вытаскивать рыбу. Я уже решил сверлить в их направлении, благо места свободного там было еще достаточно, как вытащил судака рыболов, сидевший довольно близко от меня, затем еще один – создавалось впечатление, что в мою сторону движется косяк рыбы.

Решив проверить это предположение, я сразу перешел на лунку, которая была ближе всего к месту активного клева. Практически сразу клюнул судак, который немедленно оказался на льду, затем – еще один. Приблизительно

бенности ловли пока не удалось. Было ясно, что правила, работающие в тех местах, где я ловил ранее, здесь не совсем применимы. Конечно, кое-что оставалось без изменений – рыба брала по бровкам, свалам, «шишкам», но поимки выглядели случайными.



оценив направление движения рыбы, я пробурил еще пару лунок, на одной из которых успел вытащить судачка – и все затихло.

Такая рыбалка продолжалась практически весь день. Срабатывала в среднем одна из пяти пробуренных лунок, причем мне удавалось взять не более 3-4 хвостов с одной точки, а чаще 1-2.

Сказать, что клев был плохим, нельзя, но рыба была поистине трудная. Радовало, что попадались судачки мерные, но понять местные осо-

Не было у меня ясного понимания того, где именно рыба концентрируется плотнее.

В то же время наши проводники ловили явно лучше – с одной точки им удавалось вытаскивать гораздо больше экземпляров. Списав это на лучшее знание рельефа, я решил поподробнее расспросить их о тактике и технике ловли.

Окончание следует



ДЕЛФИ
ПРИКОРМКИ И НАСАДКИ

WWW.TAJUR.RU
DELPHY@CHEL.SURNET.RU



ПОЙМАЙ БОЛЬШЕ ДРУГИХ!

Челябинск, Ул.Танкистов, 148А, ООО ТАЮР (351) 778-50-47

Продажи: Воронеж: (4732) 76-67-95 Екатеринбург: (343) 240-59-10 Кемерово: (3842) 52-65-89
Москва: (910) 435-20-83, (495) 178-00-33 Пермь: (3422) 22-60-39
С.-Петербург: (812) 550-82-73, (901) 300-77-37 Самара: (846) 262-35-22

реклама



Т.РЫЧКА
г.Киев, Украина

ГОРЯЧИЕ КРЫМСКИЕ... ЩУКИ!

Судьба занесла меня на жительство в Крым – любимое место отдыха жителей России, Украины, Белоруссии. С чем обычно ассоциируется этот край? Конечно, с горами, летней жарой, плантациями винограда... Это и понятно, для боль-

весьма интересовало, какая тут может быть рыбалка.

Признаться, к морской рыбалке я безразличен. Может быть, все дело в том, что вырос я на пресных водоемах и привык ловить всем хорошо знакомых щук и сомов. А может быть, в

таившихся в засаде и готовых к атаке щук.

Идя на поводу своей рыбацкой прихоти, я начал разведывательную деятельность. И для начала обратился к общезвестному сценарию – раскрыл с помощью Интернета интерактивную карту Крыма и попытал-

шинства из нас Крым – место летнего отдыха и приятного времяпрепровождения. Но поскольку я приехал сюда не на одну неделю, меня

том, что мне нравится плавать среди лилий и кувшинок, искать подводные бровки и, продираясь среди зарослей камыша, выслеживать за-

ся найти реки. Каково же было мое разочарование, когда ближайшую заслуживающую внимания реку – Днепр – я обнаружил в 300 км от

своего нового дома. В связи с отсутствием личного транспорта поездки в низовья Днепра отпали сразу.

Мелкие реки Крыма для меня интереса не представляли. Обычные их обитатели – голавлята, усачи, окунишки и форельки с ладонь, а для меня это рыбы слишком мелкого калибра. Тогда я начал изучать крымские рыболовные форумы и спрашивать местных жителей. В итоге была добыта секретная информация о возможных местах обитания крупных пресноводных хищников.

Кроме рек, в Крыму есть еще несколько типов водоемов. Все они могут в какой-то степени представлять интерес для спортивной ловли. В одних можно найти карпа и карася, в других – щуку и форель, в третьих – тарань и толстолобика. И, наверное, во всех без исключения обитает окунь. Размеры его зависят от величины водоема и варьируются от «матросиков» до трофейных «горбачей» на 1,5 кг.

В Крыму широко распространена добыча камня и ракушника – прочных, экологически

чистых строительных материалов. Обычно после этого на месте разработки остаются глубокие карьеры, которые зачастую подтапливаются грунтовыми водами. Как



правило, вода в них кристально чистая и холодная; рдестом, камышом или кувшинками они не зарастают. Чаще всего эти рукотворные водоемы бывают заселены окунем, верховкой, карасем и карпом, изредка попадает щука. Стоит отметить, что в таких карьерах окунь вырастет до вполне солидного размера, и особи порядка 1 кг встречаются не так уж редко.

Местные рыболовы в большинстве случаев ловят окуня на живца, используя поплавочные удочки. Наживку опус-

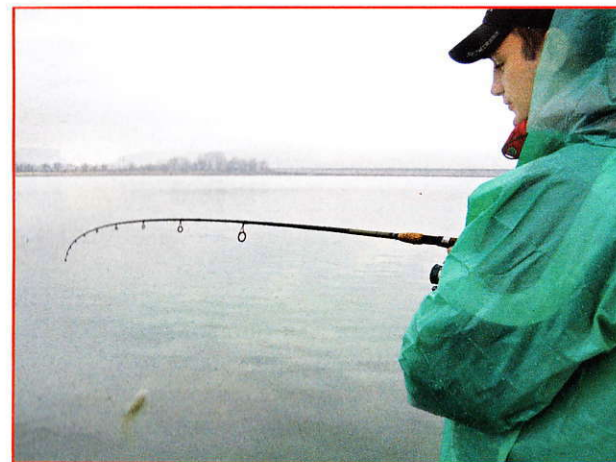
кают неглубоко. Могут предположить, что на фоне общей глубины 12-15 м «жизнь» в карьерах есть только в верхних слоях, которые обогащены кислородом и доста-

точно прогреваются южным солнцем.

Определенный интерес такого рода водоемы могут представлять для любителей ловли ультралайтом. Легкие джигголовки будут отлично ступеньки карьеров, которые заменяют рыбе привычные бровки. Именно вдоль этих ступенек и совершают свои рейды матерые полосатые разбойники. Кстати, наблюдать через поляризационные очки при ясной солнечной погоде набеги окуня на верховку в кристально чистой

воде – одно удовольствие.

Второй тип водоемов, весьма популярный у местных рыболовов, – это обычные озера. В Крыму они бывают при-



родные и искусственные. Первые более живописны, нередко расположены в горах и окружены лесом. Глубина таких водоемов невелика, но природа вокруг поистине великолепная. Обычные обитатели этих вод – окунь и щука, карась и карп.

Искусственно созданные озера отличаются своей площадью и глубиной. Глубокую балку перегораживают плотиной, и местные горные речушки заполняют образовавшееся ложе. Глубины в таких водоемах достигают 16-18 м. Бла-

годаря большому водному зеркалу, а также специфике своего расположения такие водоемы отлично обдуваются теплыми ветрами, из-за чего вода хорошо обога-

щается кислородом. Ихтиофауна здесь представлена весьма разнообразно – щука, окунь, судак, сазан, толстолобик, уклейка, тарань, шемая, солнечный окунь.

Рельеф дна выглядит многообещающе – длинные бровки с перепадом глубин с 3 до 6 м, подводные островки с выходом на 4-6 м при общей 10-метровой глубине. Но оставьте свои намерения простучать дно джиггом: в большинстве случаев дно вплоть до 6-метровой отметки покрыто густым ковром мелких водорослей, ко-

торые сбивают игру любой приманки. Поэтому здесь целесообразней всего применять глубоководные воблеры и раттлины.

Озерная природа необычайно красочна. Берега поросли камышом, обширные мелководья привлекают огромные стаи уток, которые остаются здесь зимовать. Случается, что они собираются во множестве на определенном участке водоема, и когда замечают приближающегося человека, тотчас норовят убраться подальше и создают огромный шум, становясь на крыло. По берегам раскинулся дубовый пролесок, и каждый год приезжающие туристы протаптывают в здешних краях тропинки. Нередки случаи визита диких кабанов в такие места. Порой путешествуешь со спиннингом по берегу и видишь место кормежки этих животных. Кабаны с такой настойчивостью отыскивают корм, что в буквальном смысле не оставляют камня на камне.

Третий тип водоемов – водохранилища. Это совсем не те безграничные искусственные мо-

ря, к которым мы при- выкли в средней полосе России или Украины. Площадь крымских водоохранилищ колеблется в пределах 100-300 га. Правда, есть и более крупные, как, например, Чернореченское, но рыбалка в этом водоеме строго запрещена.

Берега крымских водоохранилищ могут быть закованы в железобетонные плиты или представлять собой привычный травянистый берег. Рельеф дна в большинстве случаев однообразен – ровное дно с плавным повышением глубины к центру или в сторону дамбы. Дно глинисто-каменистое, водная растительность весьма скромна. Вода преимущественно прозрачная.

Именно в водоохранилищах водятся самые крупные пресноводные рыбы. Сюда целенаправленно едут за трофейным карпом, толстолобиком, щукой, карасем, лещом, окунем и судаком.

У всех этих водоемов есть общие черты: они имеют приличную глубину, вода в них кристально чистая, естественных укрытий практически нет. У меня сло-

жилось впечатление, что рыба в этих местах намного осторожнее и привередливее к выбору приманок, чем в тех же реках. Но когда вода мутнеет (происходит это из-за спуска воды или дождей, которые смывают глину в воду), щуки клюют более активно.

Благодаря теплему южному климату вода в таких водоемах остается открытой практически круглый год. Это несомненный плюс как для рыбы, так и для рыболова. Во-первых, не случается заморозов, вода постоянно обогащается кислородом. В декабре обычная температура воздуха колеблется в пределах +5-10°C, минусовые значения термометр показывает крайне редко. А во-вторых, спиннинговый сезон в прошлом году я, например, так и не закрыл – он плавно перешел в нынешний год, и уже второго января я обрыбился двумя неплохими щуками.

Впервые я попал на крымские водоемы в начале осени 2010 года. Несколькими рыбалками ушло на изучение особенностей поведения местного хищника и мест кор-

межки. Мои эксперименты позволили сделать вывод, что крымская щука предпочитает кормиться в утренние и вечерние часы, а именно с рассвета и до выхода солнца из-за гор и с захода солнца за горизонт до полной темноты. При этом в вечернее время выходит более крупная рыба.

Расскажу об одной особо запомнившейся рыбалке.

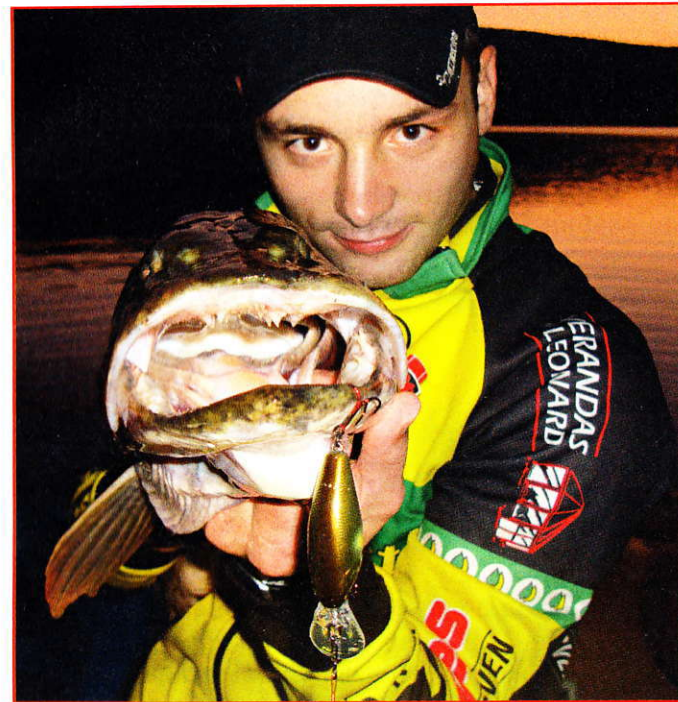
...На вечерней зорьке теплый южный ветерок гнал небольшую рябь по поверхности воды. Мы выплыли на мелководье, под обширные заросли камыша. Глубина в этом месте плавно увеличивалась к центру водоема и достигала 3 м, затем следовала явно выраженной бровка с перепадом до 6 м.

Солнце уже укрылось за горами, и только светлые лучи, пробивавшиеся из-за горных хребтов, напоминали нам о дневной жаре. Весь период активной рыбалки в осеннее время с момента захода солнца до полной темноты составляет около 80 минут. Именно на этот промежуток мы возлагали особые надежды. И казалось, что

напрасно – получасовое полоскание в воде проверенных приманок не дало никакого результата.

Однако стоило нам расслабиться, как мой напарник ощутил мощ-

циона щука тактично сделала пару кругов вокруг якорной веревки. Что там говорить – мудра злодейка. Но схватка закончилась все же в нашу пользу, и рыба была поднята на борт.



нейший удар в стиле «Отдай спиннинг!». Сработал крэнк JACKALL Deep Diving Cherry натуральной расцветки. Видимо, щука заподозрила в нем кормовой объект при проводке на грани срыва игры приманки. После пары минут бережного выкачивания и корректировки фрик-

Эмоции переполняли нас. Мои подозрения, что в Крыму с хищной пресноводной рыбой дело плохо, вмиг развеялись. Небольшая фотосессия с трофеем – и щука отправляется подрастать.

В водоемах карьерного типа с успехом можно рыбачить прямо с бере-

га. Все перспективные места находятся в зоне спиннингового заброса. А вот на озерах и водоохранилищах рыболову понадобится лодка. На большинстве водоохранилищ ее можно арендо-

вать, а вот на озерах о ней придется позаботиться самостоятельно. Хотя я довольно успешно ловил там щуку и с берега на дальноточные приманки, такие как раттлин, – ими можно достать и до первой бровки, но все же предпочтительней вести ловлю с лодки.

На каких приманках останавливать выбор, я выяснил распространенным методом проб и ошибок – и узнал, что в прозрачных крымских

водах лучше всего работают приманки натуральных расцветок, имитирующие здешнюю рыбу. Любые попытки предложить хищнику неестественные, кричащие цвета, такие как всеми любимый «матт тайгер» или любую другую «кислоту», были провальными.

Наилучший результат приносили воблеры с горизонтом работы 3-5 м, а также силиконовые приманки. Отлично зарекомендовали себя раттлины и приманки-гибриды, сочетающие в себе джиг с воблером. Могу дать несколько конкретных рекомендаций.

SALMO Whitefish. Отличная бюджетная приманка для ловли крупного хищника. Пла-



вающая модель, большей частью предназначена для ловли троллингом, но хорошо подходит и для ловли взброс. Полетные качества средние, иногда случаются кувырки. Фурнитура приличная. При кастинге на удище длиной 270 см с тестом 10-35 г создает среднюю нагрузку. Воблер позволяет вести себя на достаточно медленной скорости. Ныряет на глубину до 3 м.

XCALIBUR Rattle Bait. Этот шумовой раттлин работает так, что в 5-7 м от лодки с-



глубины слышится исходящий от него звук. Несомненные плюсы этой приманки – полет за горизонт, а также возможность провести приманку на значительной глубине без изменения

качества игры и скорости проводки. Я долго не мог «разловить» раттлины, но когда их освоил, то оценил по достоинству.

WAKE Jig Wobbler. Самое приятное открытие сезона. Я брал их с собой, чтобы обловить участки водоема глубиной более 5 м. При забросе джиг-воблер скла-



дывается и летит как пуля, далеко и точно. Игра прослеживается хорошо. Из-за наличия одного тройника траву цепляет реже обычных воблеров,

водоросли носом не собирает, так как лопасть находится за грузилом-головкой. При подмотке заводится с пол-оборота.

У работающего воблера голова и тело симпатично переваливаются с боку на бок. Тройник великоват, можно заменить на номер поменьше. Качество тройника удовлетворительное. Окраска держится надежно, щучьи зубы держит хорошо, приманка сделана грубовато, но надежно. Довольно-таки мощная лопатка избавляет воблер от болезни «отломанной лопасти». На первой рыбалке при отсутствии клева на проверенные модели я взял с бровки джиг-воблер некрупную щучку и окуня.

В целом это приманка для широкого применения, универсальностью напоминающие раттлины. Их тоже удавалось вести на совсем небольшой глубине, просто не давая им тонуть после заброса. Примечателен тот факт, что за все время применения этого гибрида приманкой соблазнилась только одна мелкая щучка, остальные весили больше 1,5 кг.

JACKALL Deep Diving Cherry. По моему мнению, этот пузатый воблерок типа крэнк-



бейт предназначен именно для ловли взброс. Полет у него отличный, кувыркается редко, крючки приличного качества. Но при увеличении скорости проводки начинает входить в штопор. Может быть, это покажется минусом любителям троллинга, но для кастинга скоростная проводка вовсе не обязательна. Этот малыш не перегружает спиннинг,

проводка stop & go для него наиболее результативна. Единственное, что мне не понравилось в этой модели, – слабое лакокрасочное покрытие. После интенсивного использования краска начала слезать в местах трения тройников о корпус приманки.

Виброхвосты. Зачастую происходили поклевки на крупный виброхвост фирмы FISHERMAN перламутрово-белого цвета с блестками. Не знаю, что в нем узнавала щука, но приманка эта не раз полностью ис-

чезала в пасти хищницы. Мы применяли эту «резину» с джиг-головкой весом 17 г и тройником. Приманка достаточно прочна, щука ее не разрывала «в клам».



Так же хорошо зарекомендовали себя приманки фирмы RELAX, в частности модель Корута №4 перламутрового цвета.

...Одну из первых рыбалок 2011 года мы планировали на первую неделю января. Из-за работы субботний выезд сорвался, хотя погодка в этот день шептала: «Поезжай на рыбалку!» – затянутое серыми облаками небо, умеренный ветер, на фоне постоянной температуры прослеживалась оттепель.

«Вот ведь закон подлости!» – подумал я, сидя в маршрутке и хмурясь от ярких лучей восходящего солнца. Когда прибыли на водоем, оказалось, что уровень воды упал на 2 м из-за ремонта водоспускных сооружений. К тому же обычно прозрачная вода приобрела цвет какао,

набрав в себя глины. Оптимистический настрой постепенно улетучивался.

Главной приманкой выбрали «резину». Ловили на глубинах 4 м. Первые полтора часа прошли тихо, но стоило

снова поклевка, еще одна зубастая хищница отчаянно сопротивляется. После того, как на эту приманку села третья щука, я окончательно написал джиг-воблер в свои глубоководные фавориты.

того как три голодные щуки атаковали мой «гибрид».

– Я в нее верю, – без колебаний ответил рыболлов. И действительно, вскоре ее атаковала двухкилограммовая щука.



мне забросить джиг-воблер, как на первой же ступенчатой проводке приманку атаковала средних размеров рыбина. Настроение сразу улучшилось, на другом конце снасти почувствовалась долгожданная тяжесть. Щука! Делаю еще несколько забросов – и

Тем временем мой напарник Роман полоскал в воде свои 10-сантиметровые перламутрово-белые виброхвосты. Поклевки долго не было, но он упрямо делал заброс за забросом.

– Может быть, сменишь приманку? – поинтересовался я, после

Мы продолжали ловлю, прочесывая всеерным способом ровное дно водохранилища. Ступенчатая проводка, крупный светлый силикон, два оборота катушки. Мне казалось, что это может продолжаться до бесконечности, но тут Роман воскликнул:

Настоящая Rapala – залог успеха на зимней рыбалке



Балансир Jigging Rap от ведущего производителя рыболовных снастей Rapala идеально подходит для подледного лова. Имитирующий малька балансир вводит в заблуждение хищную рыбу пеглеобразными движениями, провоцируя атаку.

Пять разных размеров (2, 3, 5, 7, 9 см) при девятнадцати цветовых вариантах окраски предназначены для различных вод и видов рыб.

Воспользуйтесь балансиром Jigging Rap, и хищник станет вашей добычей!

Jigging Minnow Rap



Jigging Shad Rap



Rapala

NORmark

ЭКСКЛЮЗИВНЫЙ ОПТОВЫЙ ДИСТРИБЬЮТОР
www.normark.ru

– Есть!

Я быстро вымотал шнур и отложил свой спиннинг, вмиг вооружившись фотоаппаратом. Сильная рыба долго не хотела подниматься с глубины, а вода цвета какао не позволяла понять, какого именно размера щука позарилась на приманку.

На поверхности воды стали появляться завихрения, и вскоре толстая спина глубинной щуки появилась перед нашими глазами. Рыбина велла себя спокойно. Я не стал пользоваться подсачеком или багориком, а просто взял рыбу аккуратно под жаберную крышку. Какая же она была тяжелая! Толстое брусковатое тело было окрашено под камуфляж.

Как Роман обрадовался! Вес и длину трофея мы не замеряли, до этого просто не дошли руки. Щука явно перегнала всех рыб, пойманных прежде, – на глаз она весила 7-8 кг, а ее длина превышала 1 м. После небольшой фотосессии «крокодил» не спеша скрылся в глубине.

Но есть в Крыму и свой немалый минус. Кристально чистые во-

ды внутренних водоемов подвергаются буквально хищническим набегам подводных охотников. Вдоволь накупавшись в море, они не прочь поплавать и в пресной воде. Мне известны случаи полного истребления щучьих производителей в озерах, совершенного подводными охотниками.

Как-то раз мы с товарищем отправились с ночевкой на один из водоемов, решили половить щук на живца. Под вечер поставили снасти и отдыхали на берегу, вспоминая свои рыболовные подвиги. Вскоре на противоположном берегу блеснули фары автомобиля. «Крутой» джип остановился у самого берега, и уже через полчаса мы стали свидетелями «варфоломеевской ночи». Три подводных охотника с фонарями облазили весь берег по периметру озера, не забыли они поплавать и вблизи наших снастей. Как понимаете, живцы остались нетронутыми.

Сугубо мое личное мнение – подводная охота как вид ловли имеет право на существование, но, учитывая особенно-

сти нашего менталитета, ее однозначно стоит запретить во внутренних водоемах страны, следуя примеру европейских государств, таких как Испания, Франция и Германия.

Читатель уже догадался, почему я не называю точных мест своей рыбной ловли. Здесь, в Крыму, рыболовы-спортсмены стараются не афишировать результаты своих удачных выездов, иначе жди охотника с гарпуном.

Отдельно хочу остановиться на весьма важных особенностях крымской рыбалки, которые могут кому-то показаться мелочами – и совершенно напрасно!

Местный климат может запросто сыграть злую шутку с недостаточно подготовленным рыболовом. Самыми продуктивными часами ловли в теплую пору года безусловно являются утренние и вечерние зори. Одеваться надо тепло – как правило, с утра дует ветер, и вы можете сильно замерзнуть. Днем бывает очень жарко, но с утра позаботьтесь о теплой куртке.

Не лишними будут и специальные перчатки,

особенно в осенне-зимне-весенний период. Днем они могут и не понадобиться, но при холодном январском ветре меня хватало лишь на десяток забросов, а затем я был вынужден отложить удилще в сторону и греться.

Бейсболка – необходимый атрибут рыболова в Крыму. Она защитит вашу голову от ветра или солнечного удара.

Поляризационные очки – никакая не роскошь,

а еще одна немаловажная деталь экипировки рыбака. Представьте себе ситуацию: вы на рыбалке, а солнечные лучи отражаются от поверхности воды, попадая вам прямо в глаза. Это просто опасно для вашего зрения. К тому же поляризационные очки могут сделать вас свидетелем неотразимых щучьих атак в чистой воде крымских

водоемов, а если пощастливится, можно понаблюдать и за огромными толстолобиками, фильтрующими воду у поверхности.

Берега водоемов часто представляют собой смесь из глины и мелких камней. Естественно, что в периоды температур ниже +10°C, да если еще к тому же льет дождь, эта смесь не дает нормально передвигаться по берегу. Глина налипает большими пластинами на

ботинки, избавляться от нее хлопотно. В таких случаях пригодятся резиновые сапоги.

Планируя выезд на рыбалку, посмотрите прогноз погоды. Наверное, здесь, в Крыму, погода самая капризная в Украине. Она может кардинально поменяться буквально за полчаса. И даже если вам уверенно предсказывают облачность и дожди, захватите с собой солнечные очки – они вам пригодятся.



КТО В ЯМЕ ЖИВЕТ?

В конце осени волжские просторы становятся заметно безлюднее. Рыболовы эту пору межсезонья особенно не жалуют – на мой взгляд, совершенно напрасно. Ведь наступает как раз именно та золотая пора, когда найти рыбу становится значительно легче, чем летом. Она – и это все знают – группируется в стаи и концентрируется в зимовальных ямах или в ближайших к ним зонах. Это первое. А вторых, чем замечательна поздняя осенняя рыбалка по холодку, так это тем, что вы можете спокойно ловить целый день, нисколько не беспокоясь, что ваш улов испортится. И третье – в эту пору рыбачить на Волге привольно, никаких тебе скоплений лодок. В общем, поздней осенью количество рыболовов на воде приобретает знак минус – а для вас это существенный плюс.

А.АКЕЛЬЕВ
г. Москва

Суровой осенней порой мне довелось порыбачить на одной из волжских ям, расположенной в 15 км выше впадения р.Енотаевки, напротив озера Круглого. Причем делал я это поочередно с двумя компаниями рыболовов.

Одни ловили белую рыбу на легкие пикеры, другие – два молодых спиннингиста – отправились туда же за хищником. Получились разные и очень любопытные истории на тему «Кто в яме живет?».

История о белой «гвардии»

В ней участвовали рыболовы-любители Андрей Шеголев и Александр Люцко. Оба – поклонники ловли белой рыбы, из всех донных снастей предпочитают легкие пикеры с чуткими



вершинками, потому что ими очень удобно удить с борта лодки – вершинки удилищ гибкие и позволяют рыбачить даже при сильной волне, не пере-

ный – день те повылезали ближе к берегу из глубин местной лужи. Андрей ловко наудил квакуш, подбрасывая прямо к их носу червячка на крючке.

двигая при качке грузила с места на место и, следовательно, не пугая рыбу.

Помимо пикеров компания захватила с собой серьезные удилища – для ловли сома на лягушек. Температура воды в тот день в принципе еще позволяла надеяться на сомовьи поклевки, да и лягушек можно было поймать, поскольку в предыдущий – солнеч-

Кстати сказать, как раз после этого эпизода у меня родилась идея побеседовать в этой компании о применяемых животных насадках: какой рыбе что нравится, где приобретали и т.д. Но об этом чуть позже.

Итак, мы на первой точке. Поначалу Андрей решил обловить границы намеченной ямы на глубине примерно 4 м практически в начале свала. Тут клевала прекрасная плотва – весом 250-300 г. В оснастке применялись по два крючка, и часто за раз попадалось по паре рыб.



Удовольствие вываживать вереницу резвых плотвиц на легкую снасть не передать словами. За час рыбалки в улове оказались также крупная вобла, окуни и несколько мелких густерок. Однако численностью преобладала именно плотва, с равной охотой хватавшая то червя, то опарыша. Преимуществ у какой-либо из животных насадок не наблюдалось, за исключением того момента, когда рыба стала значительно чаще безнаказанно стаскивать червей с крючка.

Затем мы спустились в центр обширной ямы, и эхолот показал на

участке с кружащимся обратным течением на глубине 13-15 м скопление рыбы (на прямом течении не было ничего). Она стояла в разных слоях воды, начиная с глубин 3 м и выше. Мы загорелись с краю «обратки» и стали ловить на все имевшиеся удильца, в том числе и на приготовленные для сома. Так и провели остаток короткого осеннего дня.

Что за жители квартировали в этой яме? В основном лещ. Экземпляры попадались весом от 0,5 до 1,7 кг. Не скажу, что поклевки были частые, но все-

таки рыба циклично интересовалась наживками. И все циклы набегов леща строго следовали усилению или ослаблению течения: при резком ускорении движения воды стая смещалась в центральную зону «обратки», группировалась тут, а когда порыв затихал, рыба волнами рассредотачивалась по ее краям.

В яме также были пойманы: крупная густера, прекрасные экземпляры синца (несколько рыб были размером с приличного леща), достаточно редкая в уловах синеглазка, 1,5-килограммовый карась, еще на червя позарились

SEAFOX®



Комбинезоны-поплавки SEAFOX CROSSFLOW

Crossflow – самый популярный в Европе комбинезон-поплавок.
Combi Two – вариант самого популярного в Европе комбинезона-поплавка в виде костюма из куртки и брюк.
У куртки лавсановая подкладка, воротник из полярного флиса, неопреновые манжеты, лавсановая подкладка капюшона, регулируемый капюшон, 2 наружных кармана, 2 внутренних кармана, карманы для согревания рук с флисовой подкладкой, молния с двумя замками, талия стягивается шнурком.

Размеры: XS, S, M, L, XL, XXL, KING SIZE, GIANT
Верхний слой из прочного водонепроницаемого материала 210D Nylon Oxford
Дышащие свойства (куртка): 5000 г/м²/24ч
Водостойкость: 5000 мм
Температурный режим: -5 °С
Сертификат ЕС: EN393
PPL: 9 400 – 10 200 RUB

Теплый, отстегиваемый капюшон на молнии, козырек с возможностью изменения формы и шнурок для затягивания

Достаточный припуск в раскрое спинки

Карманы «Наполеон» на молнии

Теплая подкладка из полиэстера

Заметные отражатели, выдерживающие соленую воду

Просторные карманы на молнии с защитой от попадания воды

Плотные, проклеенные швы

Прочные молнии YKK

На концах рукавов неопреновые рессоры и удобная застежка на «липучку»

Регулируемый прочный ремень с быстро застегивающейся пряжкой

Удобная застежка карманов на кнопки

Карманы для согревания рук с подкладкой из флисовой ткани

Поверхность ткани влагонепроницаема на 100%

Застежка «липучка» в нижней части брюк



NORmark®

ЭКСКЛЮЗИВНЫЙ ОПТОВЫЙ ДИСТРИБЬЮТОР
www.normark.ru

берши и сомята. В этом «букете» не хватало только чехони и крупных хищников, в частности судака.

Андрей все удивлялся, почему не берет чехонь. Сетовал, что на малька он бы непременно уже наловил. Однако когда по совету более опытного рыболова он всего лишь поднял крючки с наживками на 1,5-2 м от дна, как и эта долгожданная рыба не заставила себя ждать. Экземпляры ловились хорошие, самые что ни на есть для вяления. Так что заветная чехонь все время находилась рядом, просто стояла обособленно. Теперь, обнаружив ее, Андрей засекал «клевою» глубину, фиксируя ее леской в клипсе катушки, и при



последующей отправке наживок в яму уже не надо было полагаться на наитие в поиске уровня, на котором обитает чехонь.

А потом пришло время Александра, который оборудовал спиннинговое удилище для ловли на джиг-приманки. Для глубин «обратки» было достаточно джиг-головок весом примерно 40 г. Из опробованных приманок самым уловистым здесь оказался желто-зеленый твистер, подаривший рыболову нескольких судаков до 1,5 кг.

В тот день из животных насадок ни одной поклевки не принесли лишь лягушки. Хотя сом еще активничал, мелкие сомята брали на червя, но по каким-то своим причинам квакушек игнорировали.

Затем в конце рыбалки произошло неожиданное: в ходе вываживания одной из густерок солидный сом схватил ее влет, но после непродолжительной борьбы бросил рыбу, содрал с боков чешую и изрядно потрепав густеру и наши нервы. О чем это говорило? Наверное, о том, что хищнику хочется рыбки, а не земноводных.

Поэтому я незамедлительно произвел рокировку – лягушку заменил кусочком рыбы, и уже через пару минут на это лакомство клюнул соменок, правда, теперь уже небольшой, немногим более 4 кг.

Вечером подвели итоги рыболовного дня.

Первое: за несколько часов было добыто 8 видов рыб, что придало ловле незабываемые впечатления и значительно ее разнообразило. И не

на одной глубине. Осенью имеет прямой смысл рыбачить не только в яме, но и у ее границ, если вам для вяления хочется наловить замечательной, накопившей жирка плотвы. В яме ее нет.

Второе: не вся белая рыба одинаково относилась к крупному червю-выползку и к опарышу. Личинка мухи принесла значительно больше поклевок леща и синца, не говоря уж о чехони, которая вообще отказывалась от червя в пользу опарыша. А ведь опарышей и раздобыть всегда проще – они «обитают» практически в любом магазине, в удобных для перевозки пластиковых коробочках. Приехали на базу, сунули эти емкости с личинками в нижнее отделение холодильника – и больше никаких забот.

Выползков же надо еще и умудриться добыть, сохранить, в такую даль довести. Дело хлопотное. Андрей, например, перед поездкой на Волгу довольно долго собирал червей ночами на газоне рядом с домом. Рассказывал, как обувался в мягкие ботинки, чтобы





не напугать шумом осторожных червей, крался к ним с фонариком, проявлял пруть и снаровку, чтобы ухватить – короче, возни с их заготовкой было много, а результат не лучше, чем от применения опарыша.

Третье: поздней осенью сом предпочитает рыбье мясо, а не лягушку. Может, он такой сообразительный и понимает, что в том и кроется подвох – наживка не по сезону, а?

Четвертое мы узнали от соседей по домику на базе, когда вечером увидели их улов. Они тоже занимались ловлей бели на яме. Но были два различия: они рыбачили исключительно на баночную кукурузу, а их лодка стояла у коряжника. И поймали они двух отличных «коряжных» сазанов, наиболее крупный потянул на 8,5 кг. Наловили двухкилограммовых карасей, яззей, лещей. Но карась – это важнее, потому что есть верная примета-под-

сказка: где во множестве присутствует эта рыба, обязательно есть и сазан.

Вот и все, что касается подводной белой «гвардии». На следующий день я посетил те же места, только шли мы исключительно за хищниками.

История о необычной рекогносцировке

Действующие лица – молодые спиннингисты Дмитрий Подгорный и Михаил Калинин. Они никогда прежде не рыбачили на этой яме, но тем не менее отчетливо представляли, куда следует направляться и где ловить. Откуда? Да все предельно просто.

Сегодня информационная среда настолько развита, что узнать все о перспективных точках для будущих рыбалок можно, не выходя из дома. Дмитрий, к примеру, перед поездкой на базу зашел на рыболовный сайт в Интернете и в тематическом форуме сде-

... лучше с **BALZER** 



Alegra ZF 7000

В программе BALZER появилась первая катушка из материала Zupat, который дает ей преимущества над другими материалами – высокую стабильность при нагрузках и небольшой вес. Плавная работа механизма обеспечивается большой жесткостью корпуса. Увеличенные фрикционные диски защищены от попадания влаги и обеспечивают отличную работу тормозной системы. В процессе производства осуществляется тщательный контроль качества сопрягаемых деталей.

DIABOLO VI



Седьмое поколение спиннингов Diabolo, изготовленных из высокомодульного углеволокна IM7 Diamond Carbon, включает модели для твичинга с тестами 3-18, 9-26, 15-37 г, длиной от 1,85 м до 2,05 м. Оснащенные катушкодержателями Sensor Control, спиннинги обладают высокой чувствительностью, а жесткие бланки гарантируют безупречную проводку приманки и уверенность в процессе вываживания.

1949

BALZER 

2011



Подлинные Colonel Classic. Доверие хорошо, а многолетний опыт лучше!



Воблер Colonel Natural Perch. Невозможно отличить от живой рыбки.



Блесна Colonel Z. Мгновенно включается в работу. Ловят прекрасно. Цена приемлемая.

дал запрос: есть ли кто-то среди посетителей сайта, кто в последнее время рыбачил там-то и там-то? И нашел нескольких таких людей. Собраты по увлечению охотно посодействовали. Набросали схему проезда к рыбным местам, где еще недавно кто-то добывал достойных судаков. Дополнительно указали некие визуальные ориентиры, что-то типа развесистого дерева на берегу, песчаного мыса или трехглавой коряги. И все оказалось понятным.

И вот благодаря этому онлайн-общению мы в тот день и пошли целенаправленно за судаком на коренную Волгу. Скажу, мне было невероятно интересно: удастся ли ребятам точно выйти на места стоянок этой рыбы?

По пути на яму мы сделали несколько остановок на разных упомянутых на форуме точках, однако ни одна из них не принесла крупной рыбы. Упомяну лишь о случившемся приключении.

По пути нам пришлось спасать тонущую лодку с призывно махавшим руками рыболовом. Он ловил сплавом сома на живца, почувствовал рыбок рыбы, подсек и вывел к поверхности... огромного толстолобика на браконьерской снасти, унизанной громадными стальными крючьями. Те в свою очередь моментально и впились в борт

надувного суденышка и, конечно, пробили его. И лодка попала намертво – не двинуть веслами ни туда, ни сюда. Наш егерь перерезал все державшие ее веревки, выдернул крюки, отчего борт трижды издал громкий звук лопнувшего воздушного шара. Утопающего горемыку еле успели дотянуть до берега. Повезло ему с подмогой, иначе, как выразился егерь, «Привет семье!».

Через такие вот приключения мы добрались, наконец, до ямы.

Поначалу ребята пробовали спиннинговать на разных точках. С клевом не ладилось. Тогда Дмитрий по мобильному связался с приятелем по форуму, и тот вскоре прислал ему по телефону аж GPS-карту с идеальным ориентиром, согласно которому лодка была установлена с минимальной погрешностью на краю крутого свала глубиной 15 м.

И вот тут как раз все и случилось. Остальное происходило как в сказке. В течение получаса Михаил держал, но все-таки упустил клюнувшего на джиг-приманку огромного сома, борьба с которым проходила под громкие

обозначился очередной гигант. Но мы – люди опытные – сразу поняли, что под бровкой случайно подбаврился толстолобик, который начал характерно кружить с постоянными частыми рывками вокруг лодки, а не давить, как сом. В конце концов он тоже сошел, что не вызвало никаких эмоций, потому что молодежь со мной была спортивная, правильная, они бы все равно отпустили неправомерно пойманную рыбу, я с ними такое уже видел.

Тут мы поверили, что точка и впрямь волшебная, и когда спустя десяток минут Михаил снова стал вываживать крупную рыбу, восприняли сей факт уже спокойнее. То был прекрасный судак весом более 4 кг. Представьте, насколько важно оказалось установить лодку точно туда, где сходятся в обширной яме рыбы тропы хищников!

Неоспоримый факт, что этот успех был достигнут не только благодаря мастерству Михаила, но и Интернету, мобильному телефону и навигатору. Непривычно? И пусть. Это современные слагаемые ориентации рыболова на водоеме. Когда-нибудь и они станут традицией.



Многие рыболовы с наступлением поздней осени откладывают летние снасти и с нетерпением ожидают первого льда. Лично я считаю, что делают они это совершенно напрасно: да, на улице уже холодно; да, рыбачить не так комфортно – но если подойти к делу с умом, то предзимняя рыбалка может доставить истинное удовольствие, да и уловы порадуют.

Мне больше всего нравится ловить поздней осенью хищников на живца. Они клюют ничуть не хуже, чем месяцем спустя на зимние жерлицы.

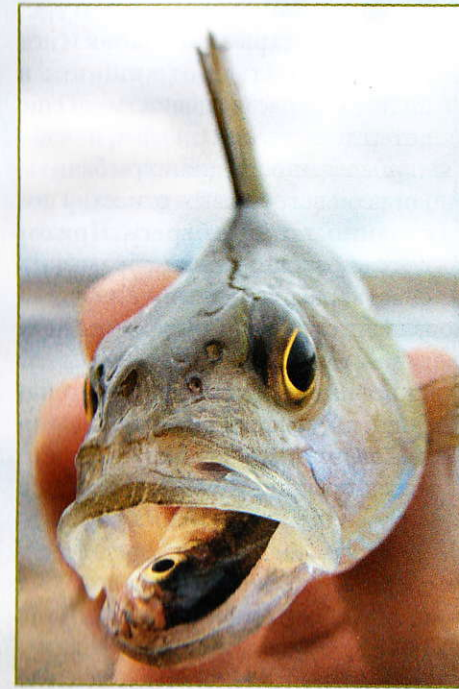
Небольшой пруд недалеко от города давно манил меня, но суета дел не выпускала из своих цепких лап. Наконец, когда на некоторых водоемах уже появился лед, пусть и не прочный, мы вместе с братом все-таки выбрались на рыбалку.

А. ФАЛАЛЕЕВ
г. Киров

ПЕРЕД ЛЕДОСТАВОМ

Основная ловля предполагалась завтра, а сегодня мы хотели понаблюдать за водоемом, проверить состояние воды, посмотреть, активны ли прибрежные хищники. К радости своей обнаружили, что лед стоит лишь по окраинам и в небольших заливах. Наловить малька не составило проблем – в вытекающей из пруда речушке он носился стаями. Перевернув одну из коряг, я заметил полуживых личинок стрекозы – казар. Частенько желудки пойманных окуней и щуры были буквально набиты ими, поэтому я набрал их и взял с собой.

В этот день окунь привередничал, скорее всего сказывалась приближающаяся смена погоды, поэтому мы сконцентрировались на экспериментах с наживкой. На основании непродолжительного клева сделали вывод, что наиболее привлекательна сейчас

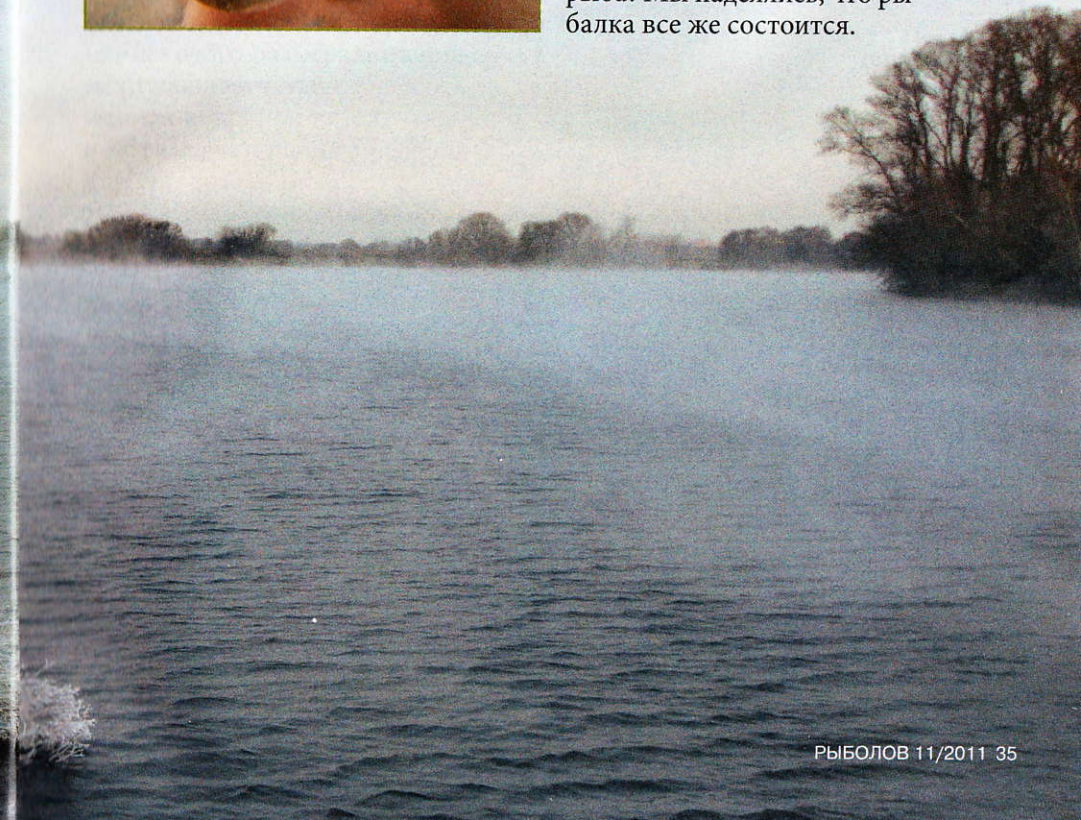


для окуня верховка. На предложенного пескарика окунь тоже отзывался, но уже реже.

Мы обратили внимание, что некрупные «тельняшки» лучше ловились на заливах, в пробитых лунках, нежели на открытой воде. Лунки приходилось пробивать палками и камнями, благо лед был еще тонок. Окуня шум не пугал, он начинал клевать уже через 5-7 минут.

На казару рыба тоже клевала, если удочки использовались как полудонки. И рыба попадалась покрупнее – 100-150 г, что для этого пруда была очень даже неплохо.

На следующий день неожиданно похолодало, повсеместно выпал первый снег. Осень плавно переходила в зиму. Как на это могла отреагировать рыба? Мы надеялись, что рыбалка все же состоится.





проще. А внимание к удочкам требуется – шустрые живцы так и норовят спрятаться от хищника в подводной растительности, да еще ветер досаждают.

Особенно неудобно рыбачить, когда он встречный – оснастку постоянно тянет к берегу. Приходится постоянно перезабрасывать снасть, распугивая хищника, да и живец страдает из-за этих действий. Лучше всего, когда ветер дует в спину – леска постоянно находится в натяжении, позволяя мгновенно отреагировать на поклевку хищника. Дополнительный плюс – появляется возможность отпускать оснастку на недоступное для заброса расстояние: под воздействием ветра поплавок с живцом отплывает от берега, при этом я просто стравливаю леску со шпули.

Особенно внимательным нужно быть, когда поплавок неожиданно начинает «приплясывать» и ходить из стороны в сторону. Нет, поклевки пока нет, это, скорее всего, живец заметил хищника и старается спрятаться от него. Если хищник также замечает бойкого живца и его ничто не настораживает, то вскоре можно увидеть уверенную поклевку.

Тут особенно важен момент подсечки.

При ловле на жерлицы зимой и летом на «кружки» существует определенная ясность: рыба схватила живца – снасть сработала – не испытывающая сопротивления (на леску ведь ставится скользящее грузило-«оливка») щука начинает заглатывать живца. За-

глотила – поплыла, снасть разматывается – следуют подсечка и вываживание. Все просто.

При ловле на удочку в момент поклевки рыба испытывает сопротивление снасти, в первую очередь поплавка. Если подсекать сразу, можно вырвать наживку из щучьей пасти, а если долго ждать, то хищница может выплюнуть живца.

Как показала практика, лучше подсекать через 3-5 сек. после поклевки на втором-третьем нырке поплавка, которые означают, что щука живца не бросила, а начала его заглатывать. Сделав резкую подсечку, мы практически всегда извлекаем из воды очередной трофей.

Разумеется, бывают и нештатные ситуации. Например, на этот раз, подсекая в один и тот же момент после поклевки, мы вытащили двух щучек одинакового размера, но одна глубоко заглотила живца, а другую

удалось засечь лишь за краешек пасти.

По поклевке можно судить, кто позарился на живца. Небольшие щучки – до 1 кг – заставляют поплавок плясать у поверхности, а вот рыбины покрупнее, как правило, сразу утаскивают оснастку ко дну. Подсекать приходится сразу и резко, иначе, почувствовав сопротивление снасти, щука выплевывает живца.

Четко выраженного пика клева в течение дня, как я заметил, осенью нет. Можно просидеть все утро, не увидев ни одной внятной поклевки, а можно попасть на «выход», когда за считанные минуты удастся наловить немало рыбы.

Вот и сегодня, придя на водоем с первыми лучами осеннего холодного солнца, первых поклевков мы ждали до десяти часов утра. Ближе к середине дня клев оживился, и мы успешно поймали нескольких щук. Рыбалка состоялась.



Ежегодно, начиная с сентября, я со своими товарищами начинаю ловить хищников, в основном щук, отвесным блеснением с лодок на малых реках – Свияге, Кубне, Казанке, Леше и т.д., протекающих недалеко от Казани. До них легко добраться на автобусе или электричке.

Выхожу на реку в 10 км выше по течению от конечной точки и сплавляюсь, облавливая знакомые мне ямы. Такой способ ловли для меня менее утомителен, чем обычный спиннинг. Якорем пользуюсь лишь в том случае, если по-

чувствую поклевку рыбы. Убедившись, что тут есть рыба, бросаю якорь на веревке длиной 20 м, облавливаю этот участок, время от времени подтягивая, то отпускаю фал.

Конечно, эти реки находятся под большим прессом городских рыболовов, поэтому 3-4 щуки считаются хорошим уловом, реже ловится судак. Снасть проста: зимняя удочка с леской Ø0,3-0,35 мм и твистер или виброхвост, оснащенный джиг-головкой весом 14-20 г. Для окуня эта приманка крупновата,

поэтому для него у меня есть балансир.

В прошлом сентябре я отправился ловить щук на лодке-«казанке» выше железнодорожного моста у с.Новое Савиново. Прошло полдня, я поймал двух щучек, было еще несколько поклевок, но ловля на джиг-головку с одинарным крючком оборачивалась, увы, частыми сходами.

Проплывая вдоль берега, услышал «барабанную дробь». Когда я вышел из лодки на сушу, увидел сороку, которая сидела на 5-литровом баллоне из-под растительного масла и неистово колотила по его стенкам. Я подошел и

Очевидно, какой-то рыболлов ловил на живца и оставил рыбок на берегу, а сорока хотела их достать. А что если этот баллон поместить в воду на глубину 3-4 м, закрепить грузом на дне и попробовать ловить щук? Надо попробовать!

Решил поставить три баллона в 6 м друг от друга. Место выбрал среди кустов и коряг, где невозможно ловить на живца длинной удочкой или спиннингом.

сам же на заякоренной лодке разместился между своими «аквариумами».

Опустил джиг-приманку, промерил глубину, немного поиграл снастью. Зацепов не было. Первая поклевка произошла через полчаса – щука сорвала хвост твистера, так часто бывает, поскольку крючок на джиг-головке одинарный. Обычно после щучьей хватки продолжения не бывает, но я

Следующая поклевка была резкой и неожиданной. Крупная щука не сдавалась, ходила под водой кругами. Я боялся, что она запутается в лесках, и она действительно запуталась за якорную веревку, но мне все же удалось вывести ее и с помощью подсачека поднять на борт. Она весила почти 4 кг.

Итак, за 3 часа произошло 6 поклевок, и я взял трех щук. При такой интенсивности клева я мог бы поймать 7-8 щук, причем на одной точке. Но время поджимало, пришлось уехать. Больше возможности половить этим методом у меня не было, продолжу эксперимент в октябре-ноябре следующего года.

Возможен подход крупного окуня, но его на крупную джиг-головку не поймаешь, понадобится балансир.

Конечно, с 2-3 объемистыми баллонами рыболову в автобусе ездить неудобно, а тем более пробираться с ними среди других пассажиров, но с этим можно примириться. Так что спасибо сороке за подсказку!

решил все же немного подождать. И вторая поклевка произошла – через 40 минут, но ведь произошла! Щучка оказалась весом 1 кг.

Затем было еще три поклевки, и я поймал еще одну рыбу. Хищницы подходили к баллону, и я их вылавливал.

Решил не менять место – хотел понять, насколько эффективен применяемый мною метод.

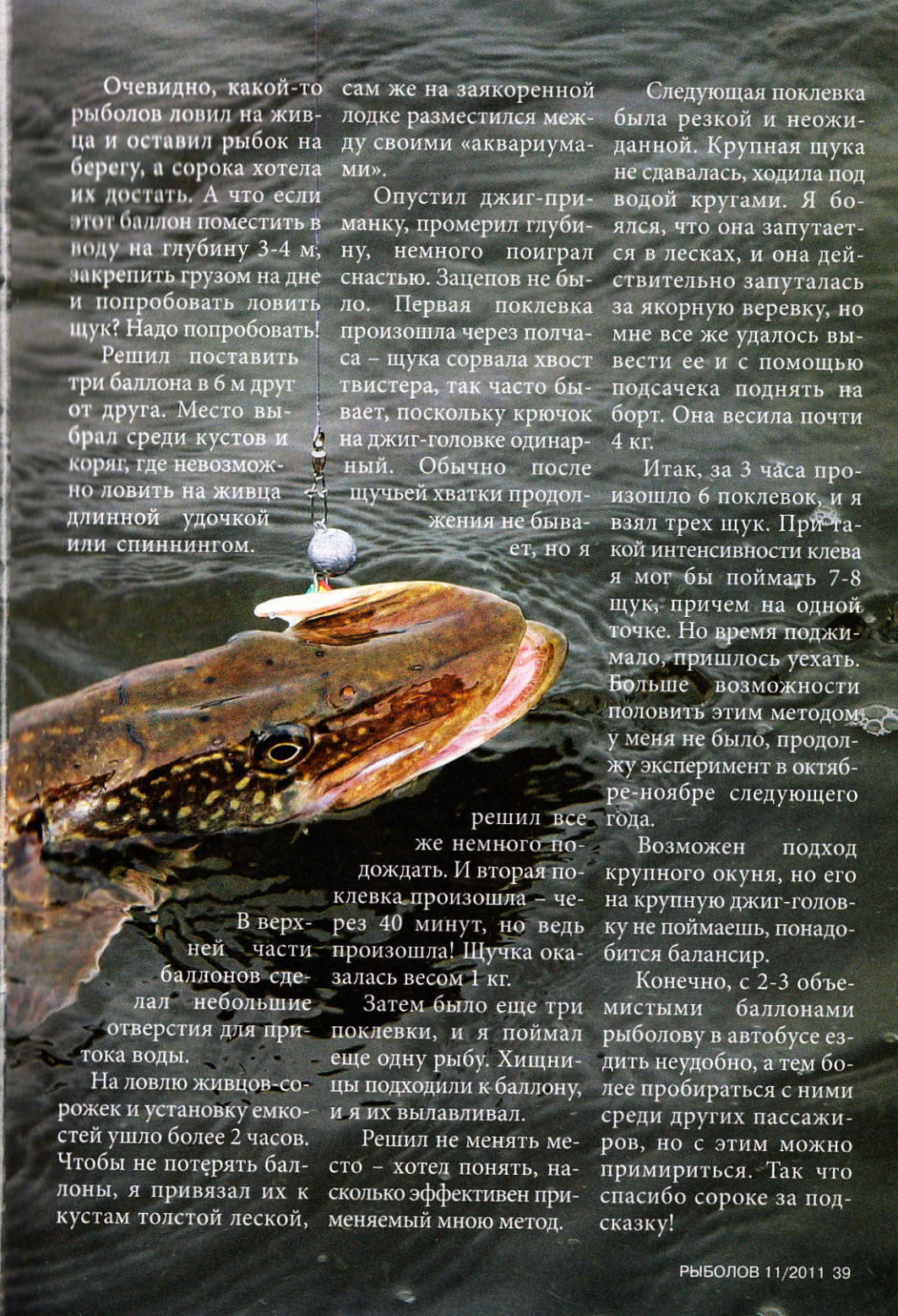
В верхней части баллонов сделал небольшие отверстия для притока воды.

На ловлю живцов-сорожек и установку емкостей ушло более 2 часов. Чтобы не потерять баллоны, я привязал их к кустам толстой леской,

увидел, что в емкости плавало несколько сорожек. Сорока отлетела на дерево и оттуда недобро подглядывала на меня.

В. КАФИЧЕВ
г. Казань

СОРОЧЬЯ ПОДСКАЗКА



С СЕРГЕЕМ ФИЛАТОВЫМ НА ПРУДАХ РЫБХОЗА «СЕНЕЖ»

А. ПОХЛЕБКИН,
наш специальный
корреспондент



Коммерческие водоемы, которых стало теперь немало вокруг крупных городов, очень удобны для тех рыболовов, которые не могут далеко ездить на рыбалку и выбирают на воду лишь время от времени. На «платнике» подчас достаточно нескольких часов, чтобы оказаться с приличным уловом. Однако и на таких водоемах надо уметь ловить.

На очередную «Одну рыбалку...» мы отправились с завсегдатаем коммерческих водоемов Сергеем Филатовым. В рыбхозе «Сенеж» он пообещал наглядно продемонстрировать разные способы ловли радужной форели.

На пруд мы прибыли вскоре после рассвета. Порывистый ветер гнал по небу свинцовые тучи, которые то и дело изливали на землю то небольшой дождик, то настоящий ливень. Зато день выдался теплый, и любая рыба, в том числе и форель, должна была отреагировать на это неплохим клевом. Так оно и получилось.

Первый пик суточной активности форели начинается с рассветом

и длится обычно 2-3 часа. В это время лучше рыбачить спиннингом. Ловля этой снастью более динамична и азартна, пусть подчас и менее эффективна, чем поплавочной удочкой.

Сергей Филатов – один из руководителей фирмы Ай-Ви-Эй, поставляющей в Россию продукцию немецкой D.A.M., а потому нет ничего удивительного, что практически на каждой рыбалке он использует снасти именно этого бренда.

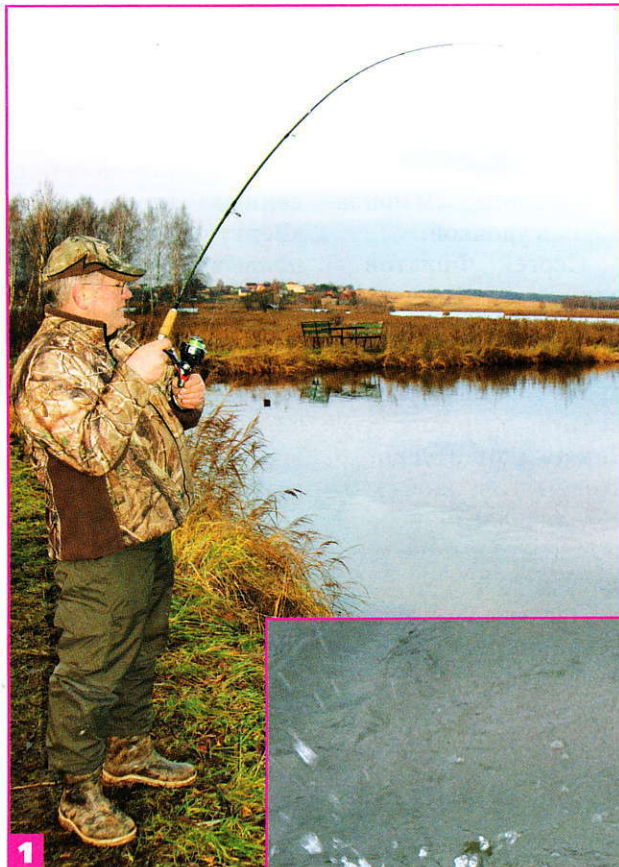
Для начала он выбрал спиннинг легкого класса Super Natural Felchen с тестом 2-5 г и длиной 2,1 м, оснастил ее с катушкой Quick A-Head 100. На ее шпулю, как и на другие взятые на водоем катушки, намотал DAMYL Power Trout System с флуорокарбонным покрытием Ø0,22 мм, исходя из того, что такая леска несколько прочнее, чем флуорокарбон, и при этом менее растяжима и более износостойка, чем обычная мононить.

Снасть выглядела вполне гармоничной. А вот выбор приманки меня несколько удивил – вращающаяся блесна.

Она бывает очень хороша по более теплой воде, а в середине ноября делать на нее ставку рискованно. Но рыболов исходил скорее из собственных пристрастий. «Вертушка» – наиболее привычная ему приманка, на которую он любит и умеет ловить.

Сергей последовательно упорно ставил одну за другой небольшие «вертушки» с лепестками разной формы и разных цветов. Форель же на упрямство рыболова ответила своим упрямством: время шло, а решительных поклевок все не было. Между тем на пруду начался клев – то один, то другой рыболов споро подхватывал подсачеком краснополосых красавиц.

Делать нечего, не хочет сегодня форель брать «вертушки». Пришлось ей уступить. Следующими на очереди стали «колебалки», которые заработали сразу (фото 1-2). Почти сходу выяснилась уловистая на сегодня приманка – ею стала «пупырчатая» золотистая FZ Slim длиной 5 см и весом 8 г. Вместо штатного тройника она вооружена двойником.



1

Потеряв в начале рыбалки на зацепе две свои любимые «вертушки», рыболов решил подстраховаться и поставил чуть менее зацепистый крючок. На подсечках рыбы это никак не отразилось.

Практически подряд удалось поймать несколько форелей. Среди них преобладали самцы



2

– темные рыбины с изогнутыми челюстями (фото 3). Вроде бы до нереста, сколь бы услов-

ным он ни был у разводной рыбы, еще не менее полугодя, но «радужка» почему-то к нему стала готовиться загодя.

Вслед за приманкой с двойником рыболов поставил такую же блесну, но с мушкой на крючке (фото 4) – частенько опушка заметно улучшает клев форели. На этот раз желаемого эффекта не последовало, даже показало, что с голым крючком поклевки было побольше. Тем не менее и блесна с мушкой ловила рыбу.

Отведя душу, рыболов снял уловистую «колебалку» и... вновь поставил «вертушку». Улов

уже есть, и стоит выяснить: неужели на «вертушки» рыба сегодня категорически не будет клевать или все же можно подобрать приманку какой-либо формы, веса или цвета, которая станет неотразимой? Сергей всегда стремится скрупулезно во всем разобратся. Другие бы, убедившись, что на облюбованном



3



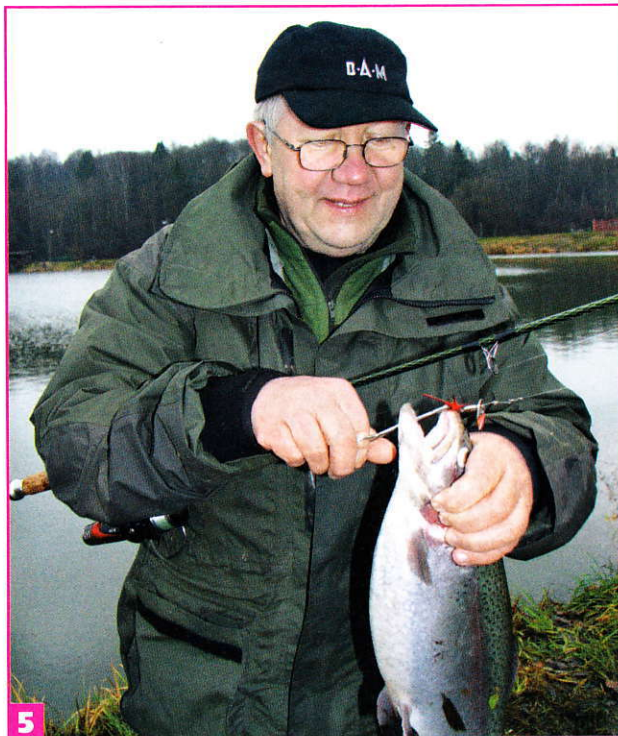
4

месте рыба есть, и, подобрав уловистую приманку, так бы и ловили, пока клев не сошел бы на нет,

ября дождь. Рыболов вначале не обращал на него внимание, потом все же решил надеть не-

но это не промокаемые полукомбинезон и куртку. для Филатова.

После дождя в начале рыба категорически не хотела реагировать на вращающиеся приманки, но упорство рыболова все-таки взяло верх. Победу принесло неожиданное решение – приманка с лепестком, смонтированной непосред-



5

ственно на проволочном каркасе (фото 5). Такие приманки обычно используются на течении, а в пруду – стоячая вода. Однако форель – рыба загадочная. Что она нашла именно в этой приманке, проигнорировав вроде бы гораздо более подходящие, непонятно. Однако факт остается фактом. Убедившись, что первая поклевка не стала случайностью, рыболов с удовлетворением отложил «вертушки», чтобы... продолжить эксперименты.



6

Тем временем утренний клев форели стал потихоньку затихать. Благодаря пасмурной



7

и теплой погоде он и так продлился дольше обычного. Поклевки стали довольно редкими у всех рыболовов, да и случались они, как правило, не ближе чем в 15-20 м от берега.

Сергей Филатов взял другой комплект снастей, состоящий из спиннинга Power Trout System той же длины, но с тестом 5-20 г, и катушки Quick PTS 630FD – и смонтировал на нем оснастку с бомбардой. Длина поводка составила около 1 м. Возможно, легче ловить было бы более длинной «палкой», но Сергей считает, что, во-первых, чем короче удилице, тем выше его чувствительность; а во-вторых, коротким спиннингом удобнее принимать рыбу не слишком длинным подсачеком. В качестве приманки рыболов решил использовать различные форелевые оснастки (фото 6-7).

From Finland
ASSERI

Ваше секретное оружие...



Официальный представитель продукции ASSERI в России:
ООО "Рыболовный мир АТЕМИ", г. Подольск, ул. Комсомольская, 1
тел. (495) 580 3090; www.atemi.ru; fish@atemi.ru

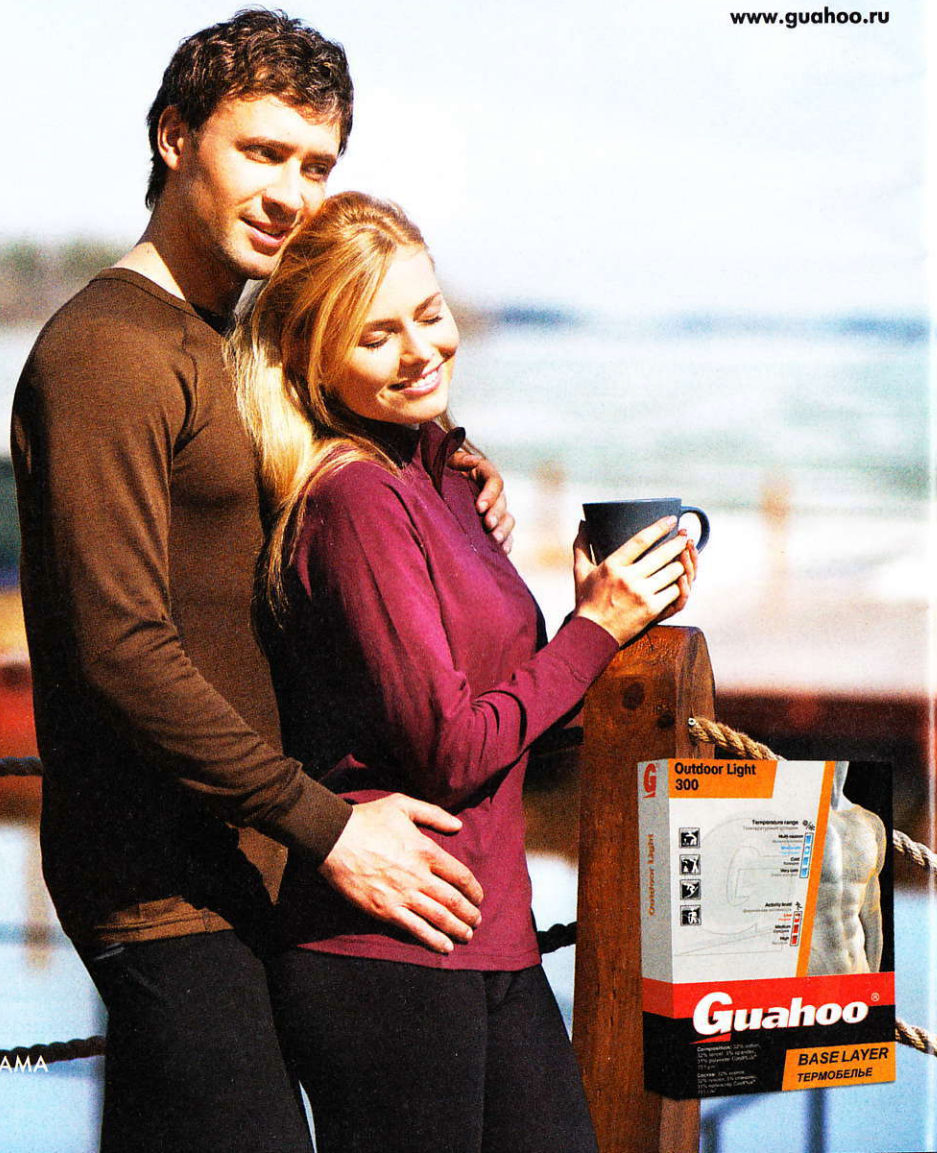
Guahoo®

ТЕРМОБЕЛЬЕ

Кто-то предпочитает спокойствие рыбалки, кто-то адреналин охоты, а кто-то динамику спортивного туризма.

Модели серии Guahoo® Outdoor специально рассчитаны для средней физической активности в любую погоду. Сочетание натуральных и современных синтетических материалов в составе термобелья обеспечивает выполнение двух функций: вывод излишней влаги и сохранение тепла. Guahoo® Outdoor – это высокое качество, инновационные технологии, а самое главное – это термобелье, которое не даст вам замерзнуть во время занятий любимым делом.

www.guahoo.ru



РЕКЛАМА



8

Когда дальность ловли не принципиальна, достаточно забросов на 40-45 м, лучше использовать самые легкие и малозаметные бомбарды. Рыба поздней осенью держится у дна, поэтому из всего многообразия этих поплавков предпочтительны тонущие и быстротонущие модели. Плавающие могут пригодиться, когда

рыба часто выходит на поверхность воды. На этот раз всплески оказались большой редкостью. Больше всего поклевоч было с 5-граммовой тонущей бомбардой (фото 8).

Практически на все предложенное рыба клевала, но большей частью осторожно, и попадалась редко. Однако стоило прицепить оснастку

Power Trout System Spinner Rigs, как все тут же изменилось. Если другие рыболовы на пруду почти не видели поклевоч, то у Сергея Филатова их было по нескольку на каждой проводке. Скучать ему не приходилось. Количество постепенно стало перерастать в качество, и улов в садке начал быстро увеличиваться. Обилие холостых поклевоч можно объяснить тем, что внимание форели расплылось – она билась то во вращающийся лепесток, то по скользящему по леске мягкому шарик, который, похоже, несколько мешал засесть рыбу (фото 9).



9

Рыба у дна на оснастку с бомбардой клева-ла столь весело, что грех было не предложить ей на этом горизонте еще что-либо. Выбор Сергея пал на небольшой яркий твистер на 5-граммовой джиг-головке (фото 10).



10

Иногда на джиг-приманки можно добиться неплохих уловов, но для этого подчас приходится долго и



11

скрупулезно подбирать подходящую резину и, что не менее важно, вес огрузки. Если была приготовлена одна-единственная приманка, на успех рассчитывать трудно. Вот и на этот раз рыба как будто куда-то исчезла. Как не экспериментировал рыболлов с подачей приманки, ни единой поклевки добиться ему не удалось.

Постепенно клев на спиннинг затих. Насту-

пил традиционный обещанный перерыв в клеве. Многие рыболловы отложили удильца в сторону, чтобы перекусить. Сергей Филатов тоже отложил спиннинг в сторону, но чтобы взять поплавочное удильце. Какой бы вялой ни была рыба, если ее в пруду достаточно, она будет клевать на неподвижные насадки.

Оптимальная матчевая оснастка с разнесен-

волосяной оснастке с пружиной (фото 12). Это необязательно – паста мягкая и почти не препятствует подсечке. Однако опыт Сергея Филатова говорит о том, что эффективность простого крючка ниже. Как полагает рыболлов, слегка сжав мягкую пасту челюстями, вялая форель ощущает твердый «каркас» и может выплюнуть насадку. Да и держится паста лучше на пружинке.

Чтобы рыба быстрее обратила внимание на насадку, стоит ее прикормить. Опять же вариантов смеси немало, самое простое и эффективное решение – комбикорм. Рыба к нему приучена с малых лет и испытывает большое доверие. Многие рыболловы даже полагают, что ее больше привле-



12

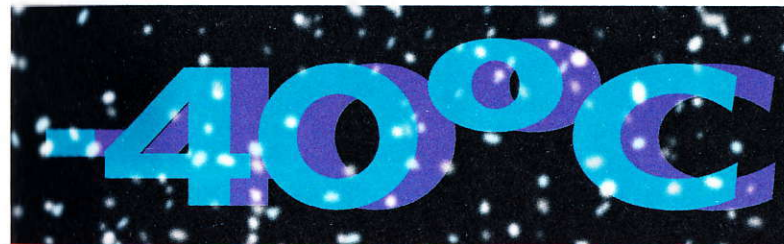
кают не вкус и запах, а скорее сам звук падающих в воду гранул – словом, выработавшийся условный рефлекс.

Эту насадку рыболлов решил преподнести на

Нет смысла сразу засыпать место ловли ком-



www.balsax.com





13

зовала, как могла, раз за разом залетая в прибрежную траву. В ней она не прячется, а потому если не спешить и действовать аккуратно, то рыбу практически всегда удастся выловить из подобного укрытия. В качестве заключительного опыта Сергей Филатов решил про-



14

бикормом. Гораздо эффективнее подстреливать из рогатки небольшие порции через небольшие промежутки времени (фото 13-14) – и корм на дно будет поступать постепенно, и звук всплесков станет раздаваться регулярно. Желательно, чтобы гранулы приводнялись возле поплавок, но при ловле форели это имеет меньшее значение, чем при ужении, скажем, леща. Все-таки стоять на месте, уткнувшись носом в одну точку, столь подвижная рыба вряд ли будет.



15

в воду, затем уверенно пошел вниз и в сторону. Бойкая форель начала выписывать круги. Так как поплавочная удочка длиннее спиннинга, то в вываживании длится дольше, поскольку труднее припарковать рыbinу в подсачек.

Поклевки долго ждать не пришлось. Поплавок слегка опустился

Большую степень свободы форель исполь-

верить, насколько сам пелетс, точнее, его запах и вкус привлекательны

для рыбы. Для этого он использовал специальную оснастку и пелетс со сквозными продольными отверстиями (фото 15). В принципе эта волосяная оснастка предназначена для ловли карпа, но, как показывает практика, она довольно эффективна и для форели. Эта рыба, если она провела в пруду больше недели, может быть очень капризной и разборчивой.

Гранулы фиксируются на волосе специальным стопором. Он удобнее для пелетса, чем те, что предназначены для бойлов и кукурузы.

К слову сказать, на форелевой рыбалке приходится довольно часто менять поводки. Приходится подбирать леску определенной толщины в зависимости от клева, различные крючки

или монтажи под особенности насадки. А при ловле на плавающую пасту от длины поводка во многом зависит, насколько поднимется насадка относительно подсадка. Чтобы не тратить на рыбалке время на вязание, желательно иметь с собой запас поводков. Хранить их лучше в специальной поводнице. В нее Сергей

Филатов поместил готовые поводки.

Форель с интересом отнеслась к новой насадке. Осторожные поклевки случались регулярно, не реже, чем на пасту, но вот заглатывать рыба не спешила. Похоже, что крупные и пока еще не размокшие гранулы оказались для нее великоваты. Так что

можно сделать вывод – запах и вид пелетса привлекают рыбу, но вот насколько хороши гранулы в качестве насадки – это еще надо выяснить. Чтобы разобраться в этом вопросе, Сергей решил взять на следующую рыбалку мелкий пелетс.

Итогом же этой рыбалки стал довольно внушительный улов. Пришлось потрудиться, чтобы вытащить садок с рыбой из воды (фото 16).



16

Село Дивноморское (еще его называют Дивноморск) расположено на низком берегу Черного моря, в 12 км от Геленджика. Вода вдоль побережья чистая, прозрачная – это объясняется

тем, что в воду уходят крутые скалы из мергеля, служащие надежной защитой местного песчаного пляжа и прилегающих вод.

В ноябре в Дивноморске деревья стоят

уже почти без листьев, а вот кустарники просто поражают своими необычайными огненными листьями. В прошлом году почти весь ноябрь стоял полный штиль и светило солнце! Мест-

ные и приезжие рыболовы были просто счастливы – такое редко бывает в ноябре, обычно наполненном штормами, а в октябре – и смерчами, когда вода вращается до неба.

Я стоял на берегу и смотрел на стволы деревьев, выволоченных на берег смерчами и октябрьскими штормами. А море перед нами растилалось такое мирное

и привлекательное, что так и хотелось закинуть туда какую-либо снасть. С утра холодный ветер с скорую зиму, но вот всходило солнце, и вновь наступало настоящее лето с температурой выше +20°C. Прохладный ветерок исчезал, и одетые с утра по-зимнему местные рыболовы начинали раздеваться. Спиннинги стояли настороженные в ожидании чуларки – так тут называют местную кефаль – сингиля и остроноса.

Кефаль ловят на популярную здесь снасть – самодур. Для тех, кто никогда не ловил на нее в Черном море, скажу, что это именно тот случай, когда десяток крючков не считается чем-то неспортивным. Можно, конечно, ловить ставриду и одним крючком, но согласитесь, что это нерезультативно в толще воды до 50 или 100 м. Я имею в виду ловлю стайной рыбы с лодки.

На берегу же совсем иное дело – можно рыбачить и поплавочной удочкой, и дальним забросом, причем ставрида попадает довольно крупная. Но дело в том, что наиболее крупная

бе ректората – меня попросили дать заключение о том, можно ли здесь организовать спортивную рыбалку в «мертвый сезон». Огромная летняя база «Радуга», принадлежащая университету, летом наполнена студентами и преподавателями, а потом пустует и вполне доступна для тех, кто хочет половить рыбу в период с октября по май.

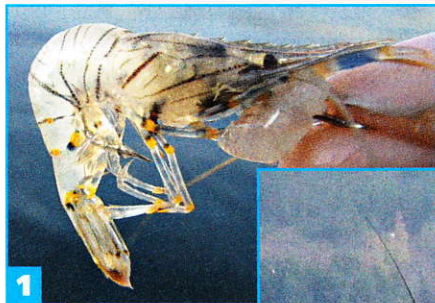
В ноябре как раз наступает время подхода косяков ставриды и, значит, ее ловли на самую популярную в Причерноморье снасть – самодур. Для тех, кто никогда не ловил на нее в Черном море, скажу, что это именно тот случай, когда десяток крючков не считается чем-то неспортивным. Можно, конечно, ловить ставриду и одним крючком, но согласитесь, что это нерезультативно в толще воды до 50 или 100 м. Я имею в виду ловлю стайной рыбы с лодки.

На берегу же совсем иное дело – можно рыбачить и поплавочной удочкой, и дальним забросом, причем ставрида попадает довольно крупная. Но дело в том, что наиболее крупная

НОЯБРЬ – ШТИЛЬ И СОЛНЦЕ

А.ГУЗЕНКО,
наш собственный корреспондент
по Южному федеральному округу





режья в районе, доступном для поиска рыбы с нашей даль-

1 ставрида подходит к берегам в основном ночью и далеко не косяками. Обычно это две-три рыбы, рыщущие, словно волки, вдоль берегов и попадающиеся на животную насадку в виде кусочков рыбы, креветок (фото 1) и кальмаров.

Некоторые из работающих на базе «Радуга» живут здесь много лет, они опытные рыболовы и могут быть хорошими проводниками и консультантами по части ловли ставриды и другой рыбы. Так, в нашем случае нам помогал Сергей, имеющий катер с хорошим мотором и эхолотом и знающий здесь все места прохождения рыбных косяков.

В мою задачу входило обследование побе-



ностью хода – от Прасковеевки и до Геленджикской бухты. Я уже много лет являюсь экспертом ростовского спортивно-рыболовного клуба «Посейдон», и опыт по этой части на разных морях, включая и Черное, у меня есть.

Свою задачу я разделил на три этапа. Основным направлением была ловля ставриды, и погода для этого занятия бы-

ла просто отличная. В полтора милях от берега, на глубине 20-30 м, Сергей заглушал свою 30-силльную «Ямаху», и катер замирал в полной тишине, нарушаемой только криками чаек и всплесками дельфинов неподалеку (фото 2).

Надо заметить, что, с одной стороны, присутствие дельфинов не радует местных рыболовов, с другой же – они показывают, что рыба здесь есть, шумно выпрыгивают и привлекают чаек остатками своей трапезы. И то и другое напоминает мне жереховую охоту на реках, часто сопровождаемую присутствием чаек.

Стайки ставридок проявляются на эхолоте. Правда, 10 дней назад в абхазской Пицунде я видел гораздо больший ее ход, да и сама рыба была тогда значительно большего размера. Но все равно рыбалка захватывает – как током бьет при каждом новом прикосновении рыбы к крючку. Сразу же повышается настроение! Серебристые гирлянды па-

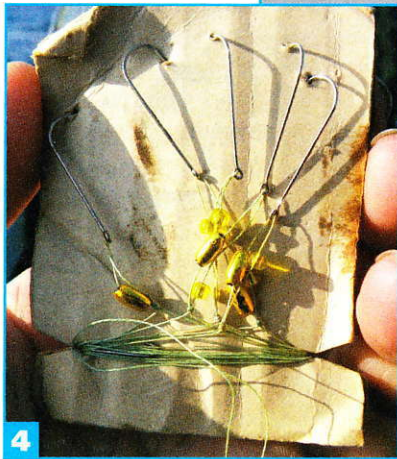
дают в катер, шумно колотят хвостами в ведре (фото 3). Захватывая момент, когда все три самодура поднимают из голубой бездны увешанные ставридой оснастки.

В каждом месте на побережье – своя специфика ловли, я уже рассказывал читателям «Рыболова» об арэфьевских оснастках (г.Туапсе) и мягковских (г.Адлер). Расстояние в 200 или даже 100 км, состояние температуры воды, наличие тех или иных кормовых организмов, сезонность – все влияет на создание местных, имеющих свои особенности оснасток.

Интересно, что и названия их разнятся. Здесь, под Геленджиком, их называют «стрелками», ниже к Сочи и на Дону – «ставками». Иногда это просто голые крючки, но чаще – с некоторым возбуждающим ставриду украшением – золотистыми напайками или бисером золотистого и краснотелого цветов, поставленным на леске выше кольца привязки или на цевье крючка.



Крючки в оснастках при разном освещении работают в трехцветном спектре – они могут быть серебристыми, золотистыми (фото 4) и с красным анодированием, причем в разное время дня и на разной глубине надо пробовать разные цвета. Так что напрасно не ловившие на самодур рыболовы российской средней полосы думают, что это легкая и бездумная ловля. Это совсем не просто, и я на собственном опыте убедился, что там, где опытный местный «самодурщик» может поймать ведро ставриды, другой не возьмет и десятка рыбок!

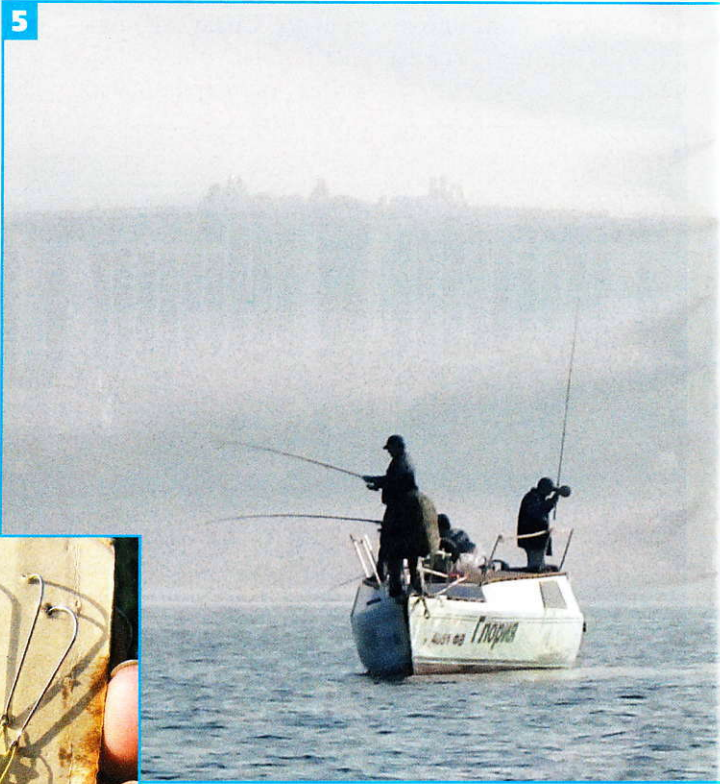


4

Но в дни нашей ловли ставрида не порадовала – ни местные, ни мы не могли похвастаться хорошим уловом. Видимо, миграция рыб нарушилась из-за необычайно теплой воды ноября.

Мы заводим двигатель и перемещаемся на

черноморская тресочка – мерланг (фото 6). Здесь его с чьей-то легкой руки называют «хеком», и он на него действительно похож, даже по цвету. По своему опыту знаю, что «хек» этот всегда появляется с холодной глубинной водой, но и его мало, и мы возвращаемся



5

глубину 40-50 м (фото 5), но и ставриды к подводным скалам, ловить с насадкой. Жаркое лето все же сыграло свою роль и в рыбной биологии, но мы не унывали и перешли

ко второму этапу наших поисков рыбы в следующей зоне, вблизи берегов. Здесь по эхолоту просматривались скальные участки, где могли распо-

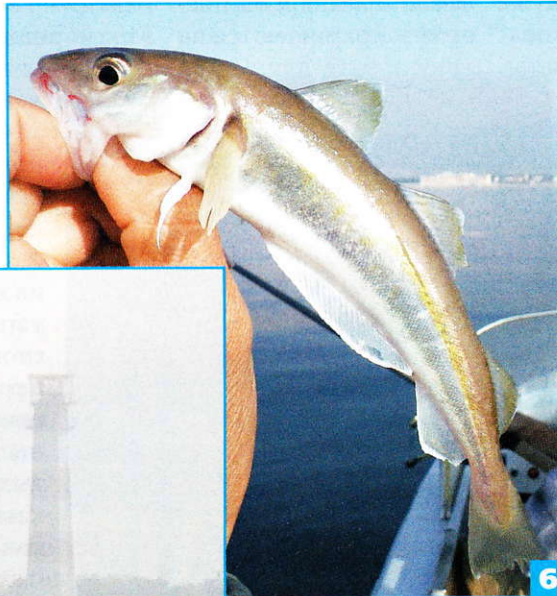
Говоря по правде, эти места меня привлекали гораздо больше из-за ви-

рыбалки – был риск зацепов за рифы. Тут зевать не приходилось – стоило клюнувшей рыбе дать хоть небольшую свободу в действиях, как приманка оказывалась затащена в грот или расщелину.

Эхолот рисовал скалы в 500 м от берега и, конечно, рыб – в основном морского карася (ласкиря) и смариду, называемую здесь «серым окунем». Иногда наживку

затаскивала в расщелины скорпена (фото 7). Отличная штилевая по-

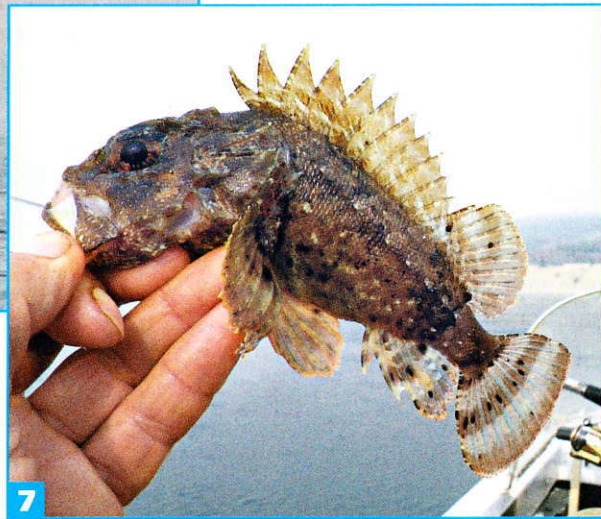
года держала катер почти без сноса, и минут за десять дрейфа мы успели попробовать разные насадки – местную креветку, мраморного краба, кальмара и кусочки наре-



6



гаться самые кормные места для больших и средних черноморских рыб.



7

занной ставриды. Сергей запасся и засоленной креветкой, которая работала несколько хуже свежей, но все же вполне могла ее заменить.

Часть использованных наживок мы добыли накануне вечером у берега. Соорудили некоторое подобие сачка из старого китайского садка с мелкоячеистой сеткой. Только с ним да еще со своеобразными креветколовками можно здесь добыть этого рачка.

Сам по себе промысел креветки интересен и даже несколько завораживает. Эти чудесные существа держатся по стенкам волнорезов, глаза их светятся в лучах фонаря, как у лесных зверей в ночи, благодаря чему их легче найти на слегка заросшей поверхности камней или стенок причалов. Один из нас подсвечивает фонарем, другой медленно подводит сачок под креветку.

К тому же креветки еще любопытны. Я ставлю мой подводный фотоаппарат на макросъемку и подвожу объ-

ектив к ним вплотную. Здесь встречаются два черноморских вида – палемон и леандр, они несколько различаются по



расцветке. Рачки не боятся вспышки, подбираются к самой руке (фото 8). Один даже ощупывает усами объект – захватывающее действие для естествоиспытателя!



Наловив креветок, я занялся добычей крабов. Вот тут нужна быстрая реакция и сноровка. Мраморные крабы без опаски выходят на прибрежные камни только ночью. Отворачивая камни, надо быстро хватать одного из нескольких, убегающих, словно мыши, в разные стороны. После тонны перевернутых в ночи камней у меня

в пластиковой бутылке оказывается всего два десятка крабов – этого, конечно, недостаточно для многочасовой рыбалки, но зато можно опробовать еще один вид наживки.

Удивительно теплый ноябрь позволяет ловить их еще некоторое время, пока вода не опустится до 12°C и они не уйдут в глубину. Сегменты краба хорошо держатся на крючке и очень привлекательны для всех скальных рыб Черноморья. С таким запасом насадок при рыбалке на подводных рифах можно быть уверенным – без улова не уйдешь.

Рыба клюет так, что забываешь о так и не подошедших косяках ставриды. К тому же своим сопротивлением караси доставляют рыбакам истинное удовольствие (фото 9). То же касается и ставриды. Иногда на двух крючках одновременно оказываются карась и «серый окунь». Бывают и дуплеты, когда мы одновременно вытаскиваем по карасю.

Ловля рыб разных видов вносит в рыбалку разнообразие. Вот вместо карася на крючке

оказывается большая рулена – самый крупный черноморский губан, которого еще называют зеленухой (фото 10). Попадается и более мелкая его разновид-



ность – губан-рябчик. Доставать крючки из зеленух и карасей – настоящее мучение. У этих рыб твердые глоточные кости, маленькие рты и крепкие, как у лошади, передние зубы, так что экстракторы со щипцами зачастую остаются здесь бессильны. Часть крючков так и остается в глотке, и только при разделке ры-

бы удается их достать из рыбьих пасть.

Честно говоря, я давно жду рыбу, которую мне уже много десятков лет не то что поймать не удается – даже хотя бы снять в живом виде. Всегда опаздываю. Вот только что, всего 10 дней назад, когда я был в Пицунде, местные жители поймали 7 (!) петухов – и опять не увидел этих самых великолепных рыб Черного моря...

Не поспел я вовремя и сейчас – буквально за день до нашего приезда кто-то из рыбаков, стерегущих кефаль у пляжа, поймал 40-сантиметрового петуха.

Но вот при очередной поклевке из глубины выходит не менее интересная и красивая рыба, которую я тоже долго не мог снять во всей красе, – это каменный окунь из семейства Серрановые. Делаю несколько снимков на воздухе и под водой и, отпуская его, прошу привести пе-

туха! Может, Посейдон услышит мою просьбу, буду надеяться!

Эта малютка (фото 11) – рифовая рыба, родственница знаменитых океанских груперов, достигающих огромных размеров. Другая рифовая рыба – ласточка – попадается чаще, и в этот раз нам удается поймать нескольких бархатно-черных небольших рыб.

В лодке мы втроем, и рыбы попадаются разные; ловят и соседи. Вот наш попутчик справа поднимает рыбу с 20 м, она идет как-то необыч-



но, без рывков. В конце концов на поверхности появляется просто гигантский бычок (фото 12), таких я не видел даже во время их весеннего хода на нерест в Азовские лиманы, где они по-

падают поистине рекордных размеров.

Меняем место в поисках других рыб, но среди скал везде основную массу рыб составляют караси и смарида. Но рыбалка не скучная,



эти рыбы сопротивляются сильнее, чем ставриды, то и дело затягивая крючки и грузила в траву и расщелины.

Незаметно пролетает короткий, уже считающийся здесь зимним, день, хотя температура – как летом, под 25°C. Солнце достигло горизонта, и только дельфины нарушают спокойную поверхность воды, появляясь то справа, то слева, но на расстояние «фотовыстрела» подходить боятся.

Сергей поворачивает катер к берегу.

Немного отдохнув на гостеприимной «Радуге» и попробовав морской карасево-окуневой ухи из

свежего улова, я приступаю к третьему этапу – беру матчевое удилище как наиболее чувствительное и в оставшийся до заката час пробую искать саргана. Местные жители уверяют, что появляется он по вечерам.

ставриды.

Вот такое оно, Черное море, подарившее нам столь разнообразную рыбалку. Как видите, она в нашем южном регионе обещает интересную перспективу каждому, кто ею займется.



СВЕЧИ ЗАЖИГАНИЯ

посылторгом по России

для лодочных моторов

квадроциклов

мотоциклов

снегоходов

скутеров

мопедов



192236

Санкт-Петербург, ул. Софийская 14

(812) 706-1050, (812) 706-1059

<http://shop.technomarin.ru>

Оптовая продажа -

(812) 708-9063, (812) 718-8261, (812) 449-4077



А. ВОЛИЧЕНКО
г. Минск, Беларусь

ГЛАЗАМИ ПОБЕДИТЕЛЯ. РЕПОРТАЖ С МЕМОРИАЛА ВЯЧЕСЛАВА СЕРОВА - 2011



Ежегодные соревнования по поплавочной ловле «Мемориал Вячеслава Серова» постепенно превращается в неофициаль-

ный чемпионат Восточной Европы. Уже в пятый раз Беларусь принимает у себя лучших мастеров этого вида ловли из постсоветских стран. И вот 22-23 октября этого года на берегу Гребного канала в Заславле собрались 72 спортсмена из России, Украины, Латвии, Литвы и Беларуси, среди которых были такие именитые мастера, как Сергей Федоров, Илья Якушин, Юрий Сипцов, Нормунд Гра-

бовскис, Йонас Яблонскис, Юрий Радугин и многие другие.

Несколько слов о водоеме. Канал был построен 4 года назад специально для занятий водными видами спорта. Он представляет собой великолепный водный стадион, оборудованный по европейским стандартам. Есть предварительная договоренность о том, что в 2013 г. именно здесь пройдет чемпионат мира по ловле на мормышку, а в 2014 – чемпионат Европы по поплавочной ловле. Зарубежные спортсмены давно уже оценили по достоинству высокий уровень организации соревнований, проводи-

мых в Беларуси, безупречное судейство, инфраструктуру, поэтому охотно поддерживают эту инициативу.

Средняя глубина канала – 3,5 м, места – до 4,5 м. Дно неровное. Говорят, это сделано специально для того, чтобы поглощалась энергия волн, гонимых ветром.

Рыба заходит в Гребной канал по весне из прилегающего Минского моря. Здесь много леща, подлещика, плотвы и окуня. Летом в уловах также присутствует крупная уклейка, но с похолоданием воды она теряет свою активность.

Для любительского рыболовства этот водоем не предназначен, спортсмены же свой улов после взвешивания выпускают, благодаря чему удается сохранять неплохую численность рыбы.

Чтобы здесь потренироваться, нужно брать специальное разрешение у администрации канала, а сделать это оказалось не очень-то просто. Нам, к примеру, удалось потренироваться накануне



соревнований всего четыре раза: дважды в предшествующие соревнованиям выходные и на официальных тренировках в четверг и в пятницу. А учитывая, что большинство зарубежных спортсменов были знакомы со здешними условиями ловли по прошлым годам, фактор «своего поля» был для нас почти что нивелирован.

Мы знали, что «править бал» будет ловля матчевым удилищем на дальней дистанции. Дело в том, что в большинстве секторов 13-метровым штекером до конца свала не дотя-

нуться, а на глубину менее 3 м белая рыба нормальных размеров по холодной воде практически не выходит. Подходящие глубины начинаются примерно в 20 м от берега, а кое-где – и в 40 м! Правда, есть и такие сектора (хоть их и немного), где уже на в 12-13 м глубина составляет 4 м – там, если повезет, можно «делать результат» штекером, который, как известно, превосходит по скорости ловли кату-

шечные снасти. Но шансов попасть в такой сектор было немного, поэтому мы отрабатывали в основном матч.

Ловить фиксированным вэгллером, который гораздо проще в обращении, здесь не представлялось возможным, поэтому в ходу были только скользящие поплавки – слайдеры.

Оснастки у разных рыболовов отличались.

У меня удочки были оснащены 16-граммовыми поплавками CRALUSSO Zero slider (фото 1). Мне они нравятся своей «неубиваемостью» – даже если нечаянно наступишь на поплавок, он не начнет «пить воду», поскольку изготовлен из вспененного пластика.

Плюс к тому можно корректировать грузоподъемность в пределах 1 г, просто выдвигая или задвигая антенну и тем самым изменяя содержание воздуха в капсуле, находящейся внутри тела поплавка. Чтобы вода гарантированно не просочилась вовнутрь, я замазал низ антенны белым тягучим маркером.

Zero slider оснащен хитрым пластиковым переходничком, закручивающимся в тело по-

плавка. Отверстие для пропуска лески там расположено по диагонали. Получается, что перед забросом переходник упирается в большую свинцовую «дробинку», исключая контакт огрузки с телом поплавка, что могло бы привести к его повреждению. Кроме того, в полете поплавок под действием воздуха разворачивается в другую сторону, и в этот момент переходник намертво фиксируется на леске. Упав на воду, переходник освобождает леску, и она скользит до стопорного узла, связанного из той же лески Ø0,20 мм.

Слово Zero в названии поплавка означает, что он в отличие от классических слайдеров имеет нулевую огрузку. И если бы не специальный этот переходник, поплавок в полете отставал бы от грузиков на леске, что совершенно недопустимо. А в случае с 16-граммовым Zero slider у меня есть возможность разместить на леске все 16 г.

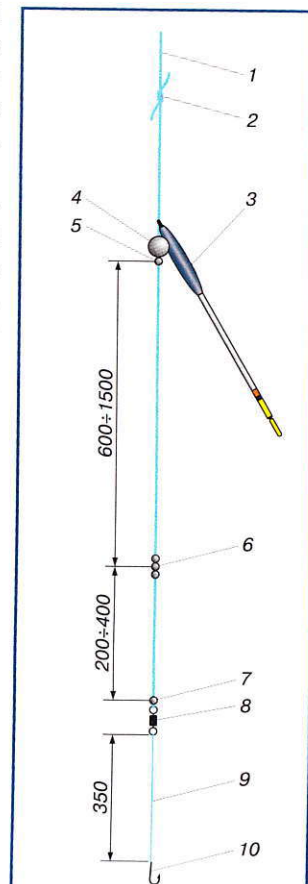
Огрузка разделена на три части. Основное грузило – крупная свинцовая «дробина» весом 15 г. На леске она стопорится кусочком штекерного амортизатора Ø0,8 мм.

Сразу за этим грузилом стоит мелкая «дробинка» – 0,2 г. Она дополнительно страхует основное грузило от соскальзывания вниз.

Через 70 см расположена промежуточная огрузка из трех таких же «дробинок». Еще через 25 см – подпасок в виде одной «дробинки», тоже 0,2 г, сразу за ним – вертлюжок. Он тоже имеет собственный вес и, помимо своей основной функции, служит креплением для поводка. Расстояние между грузилами при необходимости корректируется – например, в зависимости от наличия ветрового течения и активности рыбы.

Это так называемая «английская» оснастка – когда используется поплавок с минимальной подгрузкой (или с нулевой, как в моем варианте), а вся остальная огрузка выносится на леску (рис.2).

Есть еще так называемая «полускольльзящая» оснастка. Там используется обычный частично разгруженный вэгллер, отдаленный на некоторое расстояние от основного грузила, которое, в свою очередь, весит не больше поплавка. Такой



«Английская» оснастка:
 1 – основная леска Ø0,2 мм;
 2 – стопорный узел;
 3 – поплавок CRALUSSO Zero slider, 16 г;
 4 – основное грузило, 15 г;
 5 – страховочная «дробинка», 0,2 г;
 6 – промежуточные грузила-«дробинки», 0,2 г;
 7 – подпасок, 0,2 г;
 8 – вертлюжок;
 9 – поводок Ø0,12–0,14 мм; 10 – крючок №14–16, KAMASAN B511.

оснасткой пользуется, к примеру, Нормунд Грабовскис и многие другие мои знакомые.

Но лично мне все-таки больше нравится «английский» вариант. На мой взгляд, он летит точнее, дает больше свободы для маневра, особенно при наличии бокового ветра.

Основная леска на всех катушках у меня была SALMO Specialist Match Ø0,20 мм. Более тонкая леска могла бы запутываться и быстрее изнашивалась. Поводок – SALMO Grand Raider Ø0,12 мм с крючком B511 №16 от KAMASAN или Ø0,14 мм с крючком №14. Длина поводка – 35 см.

Составы прикормок на тренировках мы испробовали разные. Не знаю почему, но уже тогда лучше уловы в команде были у меня. Товарищи по команде поначалу списывали это на «удачные сектора», а у меня тем временем крепла уверенность в собственных силах. Не думаю, что состав прикормки сыграл решающую роль, тем не менее все решили использовать «мой» состав, состоящий из прикормок от TRAPER: 1 кг Expert, 1 кг Leszcz Sekret, 0,5 кг Competition и

грунта, качество которого здесь было очень важно. Мы брали за основу глину тоже TRAPER, аналогов ее я пока не нашел. Ее же в смеси с мелким мотылем использо-



3

вали для докармливания (фото 3).

Прикормка окрашивалась в черный цвет и доводилась до такой степени вязкости, чтобы шары медленно распадались на дне.

Упор делался на ловлю подлещика, который по весу превосходит здешнюю плотву. Если бы задача была ловить именно плотву, то в этом случае мы бы использовали более активную прикормку с меньшим содержанием грунта.

Что касается тактики ловли, то было очевидно, что каждому придется приспособливаться к ежедневно меняющему-

ся поведению рыбы. В этом одна из особенностей Гребного канала: каждый раз нужно поновому подбирать оптимальную частоту и объем докорма, корректировать работу оснастки, решать, какую рыбу ловить, на какой дистанции и т.д.

Вот с такими мыслями мы вышли на старт.

Я по результатам жеребьевки попал в зону А. Моим соседом справа стал литовец Дариуш Вильпишаускас, слева – Сергей Бурдак с Украины, он сидел с краю зоны. Это наиболее перспективный сектор, поскольку слева у него нет соперников и можно собирать прикормкой «ничью» рыбу.

Первым делом я разложил матчевые удочки и тщательнейшим образом изучил рельеф дна в своем секторе. Для этого сдвинул всю огрузку вниз, к вертлюжку. Полученная информация, честно говоря, немного сбита с толку: везде одинаковая глубина 3,7 м – что в 40 м от берега, что в 20 м. И на штекерной дистанции глубина такая же!



СИЛЬНЫЙ И ВЕРНЫЙ ДРУГ КРУГЛЫЙ ГОД



www.balsax.com



Изначально у меня был такой план: если под штекером будет мелко – положить туда немного глины с мотылем – чисто символически, на случай «отскока» на окуньке. Если же глубина будет хорошая – закормить основательно в расчете на белую рыбу. Так и поступил: 10 больших шаров на штекер + 5 шариков глины с мотылем. Ну, и на всякий случай выстрелил 15 шариков-колбасок на 23 м, то есть на 10 м дальше штекера.

Старт! Выкатываю штекер. Поплавок – 2,5 г. Через две минуты клюет небольшая плотвичка, затем еще одна и еще. Поклевки вялые, иногда рыба безнаказанно снимает мотыля. Вперемежку с плотвой попадают окуньки. На крючок №16 реализация оставляет желать лучшего. На такой рыбе результат мне не сделать – нужно ловить подлещика. Надо проверить, есть ли рыба на дальней дистанции, тем более что литовец уже успел вытащить двух подлещиков на матч.

Первый же заброс приносит плотвицу на 100 г. Выстреливаю из рогатки два шарика глины с мотылем. Зачем? На

тренировках в воду были выброшены десятки килограммов мотыля, рыба уже основательно наелась, и теперь ее интересует только деликатесы. А если преподнести мотыля в глине, рыба будет воспринимать его лучше, чем в растительной прикормке, поскольку это выглядит для нее более естественно. Растительная же прикормка (тоже, разумеется, в смеси с глиной) нужна в первую очередь для того, чтобы привлечь рыбу на старте.

Как только второй шар глины падает в воду, тут же происходит поклевка, и вот уже я подвожу к берегу подлещика. Поразительно: на штекере и на матче глубина одинаковая, а рыба ловится разная!

Со старта прошло всего 15 минут, и теперь важно сделать выбор: упираться дальше в ловлю матчем, раскармливая рыбу, или ловить штекером мелочь на скорость. Я больше склоняюсь к первому варианту. Вот только одно обстоятельство смущает: часть прикормки и глины ушла на закармливание штекером. Хватит ли оставшегося объема

до конца тура? А ведь подлещик любит массивное докармливание!

Пока размышляю, ловлю еще одного подлещика (фото 4).

Прошу нашего тренера Дениса Ярмолевича последить за теми из



моих соперников, кто ловит на штекер: есть ли смысл отвлекаться на проверку этой снасти по ходу тура или же упорно ловить матчем? Сам тем временем продолжаю облавливать дальнюю

дистанцию. Рыбы там много, поклевки происходят непрерывно. Антенна-флейта, огруженная наполовину, великолепно передает поклевки как «на утоп», так и «на подъем».

Все происходит в быстром темпе. Важно ни

огрехи, которых на тренировке не допускал.

К слову сказать, техника заброса английского слайдера кардинально отличается от заброса фиксированного вэглера. Точнее, вэглер можно забрасывать как угодно. Но удобнее всего де-

шинки до поплавка), плавным движением, стараясь послать снастку по высокой траектории. Перед самым падением нужно обязательно слегка притормозить леску, чтобы она натянулась и подпасок вылетел вперед. Если этого не сделать, снастка с большей долей вероятности запутается. Если же притормозить леску даже на секунду раньше, то леска спружинит назад, крючок с поплавком упадет кучно, что опять же чревато запутыванием. Но, повторю, овладев этой техникой, вы получаете возможность ловить великолепной снастью.

Денис тем временем докладывает: «На штекеры ловят плохо, ты пока в лидерах!». Учитывая, что примерно половина нашей зоны ловит штекерами, эта новость внушает оптимизм.

У Сергея Бурдака, несмотря на крайний сектор, на матч клюют окуньки, белая рыба попадает редко. Беспокойство вызывает только литовец, который ловит примерно в том же темпе, что и я.

В течение двух часов все вроде бы идет хоро-

на минуту не расслабляться, все делать четко, прикармливать точно в поплавок, правильно выполнять забросы. Конечно, нервы дают о себе знать, и время от времени происходят какие-то

хлесткий заброс: поплавок подматывается к вершинке, удочка откидывается назад и тут же вперед. Со слайдером все сложнее. Забрасывать нужно с большим свисом (расстояние от вер-

шо. Бонусных рыб нет, но и мелочь особо не мешает. Подлещик клюет средним весом 100-150 г, максимум 300 г.

В середине третьего часа случается то, чего я опасался: постепенно заканчивается глина с мотылем. До этого я соблюдал темп докармливания 2 шара раз в 10 минут, и это хорошо работало. Теперь же приходится выстреливать по одному шару. Литовец между тем кормит более интенсивно: выстреливает по 3-4 шара.

К началу четвертого часа от 5 кг глины у меня ничего не остается. Рыба мгновенно реагирует на это и уходит к Дариушу Вильпишаускасу, а у меня вместо подлещика начинает клевать окунек. Знаю, что наличие окуня в точке ловли означает, что белой рыбы в ней нет.

Понятно, что литовца мне уже не догнать – он, переманив мою рыбу, начинает ловить, словно с конвейера, а вскоре и вообще достает хорошего леща!

Нужно хоть как-то удержаться на занятой позиции. Решаю проверить штекер. За пять минут вымучиваю тройку

микро-окуньков. Значит, нужно попробовать ловить плотву матчем!

Леплю 6 шариков прикормки (благо ее, в отличие от глины, пока что хватает) и выстреливаю к поплавку. По идее, всплывающие из шариков частицы должны привлечь плотву, а добавленный в прикормку мелкий мотыль удержит подошедшую рыбу в моем секторе. Если плотва подойдет в достаточном количестве, то она вытеснит окуня с прикормленной точки.

Так оно и происходит. Не сразу, конечно, но в конце концов плотва становится на прикормку. Она мельче подлещика, но какой-никакой вес набрать позволит.

Если для ловли подлещика я клал подпасок на дно чтобы полностью обездвижить крючок с наживкой (легкое ветровое течение в I туре присутствовало), то теперь при ловле плотвы уменьшил спуск, пустив подпасок над дном. Такая оснастка более чувствительна и лучше подходит для регистрации поклевки «на утоп».

Оставшиеся 20 минут ловлю плотву. Литовец разошелся не на шутку –

просто страшно смотреть!

Финиш. Первым взвешивают улов Бурдака – 1820 г. Дальше – мой сектор, весы показывают 5420 г. Вес улова Вильпишаускаса – 11 520 г! Между мной и Дариушем кто-то вклинился, так что у меня получился третий результат (из 18) в зоне.

Оказалось, что вся наша команда отработала этот тур на отлично, набрав 11 баллов, и захватила лидерство с отрывом 5,5 баллов от ближайших конкурентов. Причем в уловах такие «убедительные» лещи, как, например, у Олега Яворского – весом 2300 г (фото 5).

Это серьезная заявка на успех, хотя расслабляться, конечно, нельзя...

Наступило воскресенье, II тур соревнований. Жребий определил меня в зону D, причем в самую ее середину. Середина зоны – это всегда плохо, ведь рыба, подходящая с краев, просто не доходит до центральных секторов, поэтому мой единственный шанс – попытаться максимально оттянуть рыбу у соседей путем грамотного

прикармливания. Надо максимально сконцентрироваться на собственной ловле, отключиться от всех внешних факторов.

как ближе шла ровная площадка с глубиной 3,6 м, причем ямка находилась справа, почти у границы с соседним сектором. Левее было мельче.



Я выяснил, что накануне в этой зоне на штекер ни одного достойного результата не было – все только на матч. Поразмыслив, решил вообще не раскладывать штекер.

Разложил удочки, начал промерять глубину. Вскоре удалось найти донную аномалию в 37 м от берега. Там началась глубина 3,8 м, тогда

Делать нечего, придется ловить именно там.

Много времени пришлось потратить на подбор антеннок для поплавков и настройку оснасток. На сей раз дуло боковой ветер, и те оснастки, которыми я ловил вчера, оказались непригодны – их сильно несло ветровым течением, а при попытке положить

подпасок на дно антенно-«флейту» тут же затягивало под воду. В итоге место «флейт» заняли сплошные антенны, создающие намного большее сопротивление «на утоп».

Настроил оснастки двух типов. На первой положил на дно 0,2-граммовое грузило и поставил более тонкую антенну. Такая оснастка будет слегка дрейфовать и пригодится, если нужно будет ловить мелкого пассивного подлещика и плотву. На второй оснастке установил более толстую антенну. Она позволит ловить с «якорем» весом 0,4 г.

Откорректировав грузоподъемность поплавков, я на всякий случай сделал еще несколько пробных проводок – на промере оснастка пару раз слегка цеплялась за что-то на дне. Надеюсь, что это не затопленный трос (на зиму тросы на Гребном канале опускают на дно). Но вроде все в порядке, поплавки ведут себя нормально. Да и отступать некуда: ближе – мельче, а значит, и рыбы там меньше.

Прозвучал сигнал, разрешающий прикармливание, и я выстрелил к

поплавку 30 небольших шариков прикормки с мотылем. Сам даже удивился, как это мне далось закормить настолько точно – погрешность в пределах 1 м!

Клев начался сразу же. Один подлещик, второй, третий. Очередная выкладка, подсечка, рыба на крючке и... что это? Лещ? Нет, это «мертвый» зацеп. И похоже, что крючок зацепился именно за трос. Обрываю поводок и очень надеюсь, что это была какая-то случайность. Вытаскиваю еще двух подлещиков. После следующей поклевки удилице сильно сгибается, я машинально ослабляю фрикцион. Но рыба снова цепляет леску за проклятый трос, и приходится обрывать поводок!

В общем, после пятого зацепа (со старта прошло всего 40 минут), приведшего к обрыву основной лески, я понимаю, что надо что-то менять в тактике, ибо так я останусь без снастей. Да и рыба, стоявшая на прикормке, явно испугалась дергающегося ни с того ни с сего на дне троса и отошла. Вместо подлещика начал клевать окуnek-недомерок.

Менять точку не хотелось – на метр ближе располагается «ступенька», за которой глубина сразу же уменьшается. А ловить на несколько метров за тросом – тоже не выход. Этот трос, судя по всему, каким-то образом оказался чуть выше дна, и если клонет хороший лещ, есть риск потерять рыбу на вываживании.

Поразмыслив и увидев, что мой сосед справа ловит на 10 м ближе, чем я, и подлещик у него тоже поклевывает, я принял решение вновь прикормить, но на 4 м ближе первоначальной своей точки. Можно и на «ладочной» рыбе сделать хороший вес! Вот только собрать рыбу по-новому будет ох как непросто!

Сдвинув стопорный узел на 20 см вниз, я положил 10 шариков прикормки на новую точку. Далее решил выстреливать по одному шарикку каждые 5 минут или даже чаще, ведь мне нужно собрать рыбу максимально быстро – уже прошла почти половина тура, а народ-то полавливает. Вон слева кто-то достал щуку за килограмм!

Первым на прикормке отозвался окунь, при-

чем один грамм на две-сти!

Если на прикормке стоит окунь, а хочется ловить белую рыбу, то ни в коем случае нельзя докармливать глиной, иначе избавиться от него будет очень непросто. Я помнил об этом и раскармливал рыбу только прикормкой, содержащей растительные компоненты.

Постепенно начала проскакивать плотва, потом стал влетать и подлещик. Только когда поклевка белой рыбы стало больше, чем окуневых, я стал использовать глину с мотылем. Этот фокус сработал, и я начал потихоньку наверстывать упущенное. А вот у моих соседей клев «выключился». Похоже, мне удалось-таки переманить их рыбу.

До финиша осталось меньше часа. Чтобы догнать лидеров, я решил поставить поводок Ø0,14 мм с крючком №14, ведь сейчас у меня на прикормке стоит активная рыба, и нет нужды с ней особо церемониться. В результате удалось значительно ускорить вываживание. Рыбу до 150 г брал без подсачека. Клевала разнокалибер-

ная плотва (в основном, правда, мелкая) и подлещики. От назойливых окуньков полностью избавиться не удалось, однако я чувствовал, что иду неплохо в сравнении с соседями.

И вот прозвучал сигнал, возвещающий об окончании тура.

Когда прошло взвешивание в нашей зоне, я был слегка ошеломлен: несмотря на зацепы и необходимость прикармливать новую точку, веса моего улова – 3760 г – хватило, чтобы стать вторым в зоне! Уступил я только россиянину Олегу Кузину, который ловил ближе к левому краю. Кстати, в этой же зоне ловил и мой вчерашний сосед Дариуш, но сегодня его результат был далек от вчерашнего – 11-е место в зоне! И вообще, все, кто в I туре выступил отлично, во II уступили свои позиции! Как видим, важна была стабильность выступлений.

Спортсмены из нашей команды тоже отловились существенно хуже, чем накануне, заняв места с 7-го по 9-е. Сохраним ли мы вчерашнее лидерство?

Официальных результатов еще не было,

когда по берегу поползли слухи, что мы – первые! Когда люди начали походить с поздравлениями, сомнения рассеялись. Мы сделали это! Самые представительные соревнования в бывшем СССР – и мы победили (на фото 6 слева направо: Олег Яворский, Евгений Святошик, Андрей Ключко, Алексей Воличенко)!

В командном зачете призовые места распределились следующим образом: 1-е – Traper Belarus – 37 баллов (Бела-

рус), 2-е – «Спортивное рыболовство» – 38 баллов (Россия), 3-е – Matchfishing Sensas – 45 баллов (Россия). В личном зачете победу одержал я (5 баллов), на 2-м месте – Андрей Кавчинский с Украины (7 баллов), на 3-м месте – россиянин Юрий Сипцов (7 баллов).

Да, мне удалось выиграть персональное «золото», чему я несказанно рад! И, думаю, мой покойный учитель Вячеслав Григорьевич Серов тоже был бы рад этой победе!



Вряд ли можно было рассчитывать на то, что увидишь много интересных новинок на достаточно скромной по масштабу выставке «Охота. Рыбалка. Отдых», прошедшей в октябре на КРОКУС ЭКСПО. Казалось бы, какие могут быть сюрпризы под занавес экспозиционного марфона 2011 года? Но они были.

Буквально напротив стенда нашей редакции разместилась экспозиция компании 100 ПОКЛЕВОК, производящей сухие прикормочные

смеси с таким же названием. Это предприятие находится в ближнем Подмосковье рядом с крупным кондитерским производством, и налаживание деловых контактов с соседями позволило организовать выпуск нового товара – прикормочных смесей. Так появилось новое угощение для рыб, основу которого составляет вафельная крошка, в отличие от других смесей, созданных на базе хлебных сухарей или отрубей.

Использование этого компонента придало

прикормке отличительные преимущества: она быстро набухает при контакте с водой, из нее хорошо лепятся прикормочные шары. По совету известного мастера поплавочной ловли Владимира Дробины, выступавшего в качестве консультанта при создании продукта, в смесь добавляется кокосовый орех. Сочетание кокоса и вафельной крошки, содержащей микропузырьки воздуха, создает под водой эффект аэролифтинга – упавшая на дно прикормка, распадаясь на частички, сначала



всплывает, а затем опускается на дно, создавая мутное ароматное облачко (ведь изначально в состав вафель уже входят некоторые ароматизаторы).

Создатели новых прикормочных смесей – сами практикующие рыболовы и понимают, что для каждого вида рыб нужен свой привлекательный состав (фото 1). Поэтому выпуск смесей сразу приобрел узкую специализацию, которая достигается путем внесения определенных добавок. Например, для леща это гороховая мука, а для карася и карпа – рыбная, но в разных пропорциях.

Не забыли изготовители смесей и о том, что

прикармливать рыбу надо не только летом, но и зимой, которая уже на пороге. Для зимнего сезона приготовлена специальная серия прикормок. Приятной отличительной особенностью стала весьма доступная цена на стандартные прикормки.

Компания разрабатывает кормовые смеси для спортивной ловли. Они многокомпонентные и будут изготавливаться под особым контролем.

У российских рыболовов, как ни у кого в мире, велика тяга к изготовлению приманок собственными руками. Несмотря на наступившее магазинное изобилие, эта традиция продолжает жить и разви-

ваться. Читатели нашего журнала хорошо знают рубрику «Самodelки», а ведь на страницах зарубежных рыболовных изданий такие материалы можно увидеть лишь изредка. Наши мастера способны чудеса творить

при хорошем инструментальном оснащении.

С такими рыболовами-умельцами из Казани нам удалось познакомиться на выставке в КРОКУСЕ. Их изделия приобрели большую популярность не только в Татарстане, но и далеко за его пределами. Большое количество заказов позволило им открыть производственную фирму рыболовных снастей ручной работы под названием ЖОР, что расшифровывается как «Желаем Отличной Рыбалки». В производстве используются 4 вида металла: медь, латунь, нейзильбер и свинец. Вся готовая продукция проходит тщательный контроль.



М. ДОБРУСИН,
наш специальный корреспондент

ВЫСТАВКА НА КРОКУСЕ: ПОД ЗАНАВЕС СЕЗОН

На стенде нам показали новинку для рыболовов-зимников, которая их ждет в наступающем сезоне. Это блесна «Удача» (фото 2).

Она изготовлена из нескольких металлов, соприкасающихся друг с другом и создающих небольшую электродвижущую силу при попадании в воду. По замыслу разработчиков, хищник должен



2

реагировать не только на блеск приманки, но и на слабое электрическое поле, которое присуще каждому животному организму.

Морская, а точнее, океаническая рыбалка с каждым годом приобретает все большую популярность среди отечественных рыболовов. Появляются новые туристические компании, помогающие желающим добраться до морских трофеев; появляются поставщики снастей для этого вида рыбалки.

Новой торговой компанией на российском рынке стала BLUE MARLIN FISHING TACKLE LIMITED из Гонконга, открывшая свое представительство в Москве. На мировом рынке этот

бренд, основанный англичанами, известен своими элитными морскими снастями с 1955 года. С тех пор изменились технологии, сменились хозяева предприятия. Сейчас морские удилица изготавливают

по уникальной патентованной технологии из материала prereg. Специалисты фирмы утверждают, что в результате инноваций получается очень легкий и прочный материал, выдерживающий нагрузки вдвое

большие, чем карбоновый бланк с теми же параметрами. В линейке удилиц представлены модели для ловли троллингом, вертикальным джигом, попперами и для других видов морской рыбалки. При создании удилиц используются комплектующие Pacific Bay.

Катушки для морской рыбалки эта фирма изготавливает из материалов, устойчивых к воздействию морской воды. Корпуса выполне-

ны из цельнокovaných алюминиевых заготовок; механические детали, в том числе подшипники, – из нержавеющей стали. Основные узлы механизма катушек герметизированы таким образом, что выдерживают погружение в воду на 24 часа. Все изделия этой фирмы имеют гарантию на 5 лет.

Директор российского представительства Ольга Кудина продемонстрировала нам подарочный набор под названием «Норвежский чемоданчик» (фото 3). Действительно, с таким багажом можно смело отправляться на рыбалку, надо лишь не забыть прихватить приманки, а все остальное уже будет под рукой.

В продолжении морской тематики мы отправились на стенд фирмы IVA демонстрировавшую новинку от немецкой D.A.M. – удилице Steel Power Red Sea Shot Jig (фото 4). Оно разработано для морской ловли крупной рыбы на пилькеры и с оснастками дроп-шот. Удилище изготовлено из высокомолекулярного графита TC-40 в одночастном



3

варианте. Одночастная конструкция обеспечивает высокую прочность и надежность при вываживании крупных морских трофеев с большой глубины. Несмотря на быстрый строй удилица, кончик спиннинга получился довольно чувствительным и хорошо регистрирует поклевки морских обитателей. Все кольца усиленные, на трех лапках. Специальная конструкция лапок исключает перехле-

ствывание лески или шнура при забросе приманки, а две точки опоры равномерно распределяют нагрузку на бланк при вываживании рыбы. Неопреновая рукоятка позволяет надежно фиксировать удилице в руках при рывках рыбы, зацепах за дно при сильной волне или подводном течении. Представители компании-поставщика полагают, что это удилице можно с успехом ис-

пользовать и на отечественных пресных водоемах – при ловле троллингом на крупные объемные приманки, а также при охоте на сома с

различными насадками.

В линейке 6 вариантов удилица – длиной 1,8 и 1,95 м и с тестом 20, 30, 50 lbs (9, 13,5 и 22,5 кг).

Пожалуй, никто из посетителей выставки не мог пройти равнодушно мимо другого стенда. На постаменте стоял какой-то летательный аппарат, похожий на вертолет, но более миниатюрный. Разъяснения мы получили от Андрея Румянова, генерального директора фирмы FRENCH AVIATION TECHNOLOGIES, входящей в группу компаний МРТ.



4



Этот летательный аппарат называется автожир, или гироплан (фото 5). Хотя внешне он напоминает вертолет, но по сути своей является самолетом – просто вместо фиксированных крыльев у него вращающиеся лопасти, как у вертолета, но при этом они не соединены с двигателем. Поэтому и получил этот аппарат свое название, которое переводится с греческого как «самовращающийся». Имеется в виду несущий винт, который раскручивается не благодаря двигателю, а под действием встречного ветра. Движение же в горизонтальной плоскости осуществляется за счет дополнительного винта,



похожего на самолетный. Этот дополнительный винт вращается с помощью двигателя и

значительно меньше. Гироплан обладает всеми возможностями вертолета. Он может летать со

обеспечивает необходимую скорость для подъема и перемещения.

Модель, представленная на выставке, называется Хепон. Эксплуатация гироплана в 10 раз дешевле, чем вертолета и тем более самолета. Стоимость его

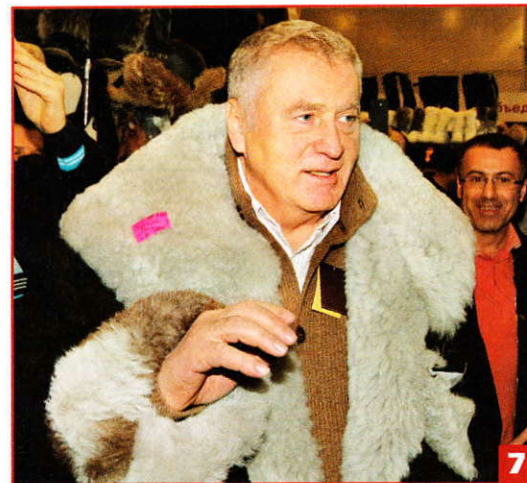
скоростью от 25 до 180 км/ч, перевоза при этом 300 кг груза. При полной заправке баков обычным 95-м автомобильным бензином на нем можно улететь на 600-700 км при расходе топлива 10 л на 100 км, что вполне сопоставимо с поездкой на большом автомобиле, но только без пробок, заторов и ГАИ.

Вот поэтому Андрей уверен, что в очень скором времени гироплан заменит нам автомобиль для поездок на рыбалку, охоту или дальнюю дачу, тем более что существуют версии этого аппарата, позволяющие садиться на водную поверхность и взлетать с нее. Обучиться летать на этом аппарате можно уже сегодня, для этого достаточно прийти в авиационный обучающий центр и налетать 25

часов летного времени. Сейчас стоимость гироплана составляет 4 млн рублей – его приходится привозить из Франции, но уже в ближайшее время его сборка будет про-

изводиться в России, и цена будет – как у какого-нибудь крутого внедорожника.

Более скромным, но достаточно заметным выглядел стенд завода им. В.А.Дегтярева из города Коврова Владимирской области. Здесь можно было познакомиться с очередной моделью миниснегохода-трансформера (фото 6). За несколько минут снегоход разбирается на несколько блоков, которые вполне умещаются в багажнике автомобиля «Нива».



Движителем для миниснегохода стал компактный 4-тактный двигатель с воздушным охлаждением Lifan, полностью скопированный китайскими умельцами

с аналогичной модели Honda. Малыш может везти не только водителя, но и буксировать прицеп со 100-килограммовым грузом. Скорость при этом будет 15-20 км/ч при расходе 2 л/ч бензина марки АИ95 или АИ92. Пока это испытательный образец, а серийный может появиться только через год и будет стоить около 50 тыс. руб.

Определенное оживление в работу выставки внес визит лидера ЛДПР Владимира Жириновского, которого интересовали стенды отечественных производителей рыболовного и охотничьего снаряжения (фото 7). На одном из них он приобрел зимний меховой шлем и овчинный тулуп, сообщив присутствующим, что он любит охоту на крупную дичь, а зимой – на кабана. Каждый приходит на выставку за своим интересом и бывает счастливым, если ему удастся его удовлетворить.

Авторы публикуемых под этой рубрикой материалов получают призы от компании ППМ, представляющей известную российскую рыболовную торговую марку «Волжанка».

Ледобур Неро фирмы НЕРО (Россия)

Транспортная длина – 0,87 м. Максимальная глубина сверления – 1,1 м. Диаметр шнека – 130 мм, длина шнека – 500 мм. Вес – 2,3 кг. «Планетарная» рукоять, универсальные ножи из стали 65Г. Увеличенное расстояние между витками шнека позволяет справиться со льдом любого типа.



«УШАСТЫЙ» СИЛИКОН

Многие спиннингисты нашей страны уверены, что при ловле взброс хищной донной рыбы, особенно судака, джиг-приманка вне конкуренции. А доработка каких-нибудь малейших деталей на теле твистера или виброхвоста может еще больше повысить активность хищника.

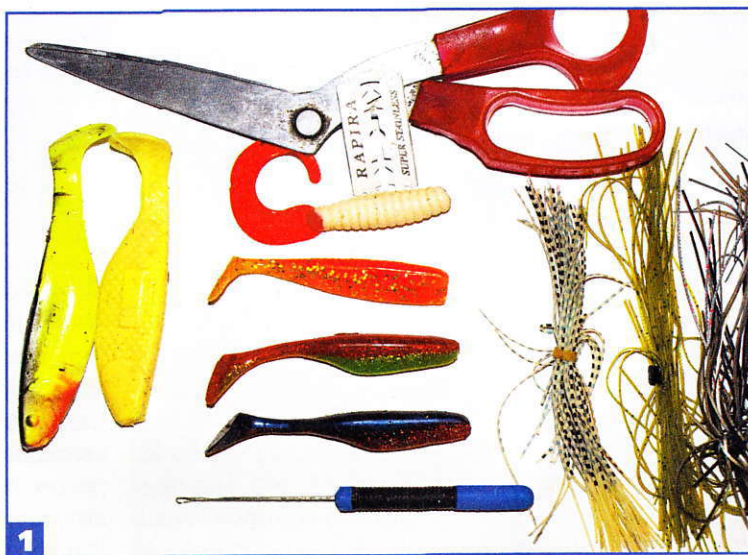
Берем подходящий по цвету виброхвост или твистер, силиконовые «юбки» от отработавших свой век спиннербейтов разных расцветок

или просто старый силикон, который не жалко разрезать, карповый крючок-шило, ножницы (фото 1).

Для начала нужно определиться с цветом «ушей», которые будем вживлять в приманку. Я

С. ЕРШОВ
г. Губкин,
Белгородская обл.

всегда выбираю более светлые тона, они намного заметнее на глубине и в мутной речной воде. Но, конечно, мно-



1



2

гое зависит и от цвета самой приманки. «Уши» и сама приманка обязательно должны контрастировать между собой. При желании можно даже сделать многоцветные «уши».

Теперь делаем шилом сквозной прокол за изголовьем и ближе к нижней части приманки. Далее последовательно вставляем в крючок шила отрезки силиконовой юбки и протаскиваем их в обратную сторону. Затем выравниваем каждый ус (фото 2). Стараемся делать это аккуратно, так как при

сильной потяжке силикон может легко порваться, поскольку внутри приманки он будет сидеть уже достаточно плотно.

После выравнивания обрезаем «уши» с обеих сторон, чтобы

Приманка готова к использованию. Место прокола даже не обязательно проклеивать, так как «вживленный» нами силикон очень плотно сидит в отверстии.

Установить эти «уши» можно в любом месте приманки: в хвостовой части, за изголовьем, по центру и т.д. Но, по моему мнению, лучше всего располагать их за изголовьем, отсюда и название этого элемента.

При ловле на течении эти силиконовые «уши» прекрасно имитируют движения боковых плавников рыбы, которая стоит у дна. К тому же от них идут еще и дополнительные колебания... Возможно, именно поэтому хищник и проявляет повышенный интерес к такой приманке (фото 4).



3



4

ОТЦЕП ЗА ПЯТЬ МИНУТ

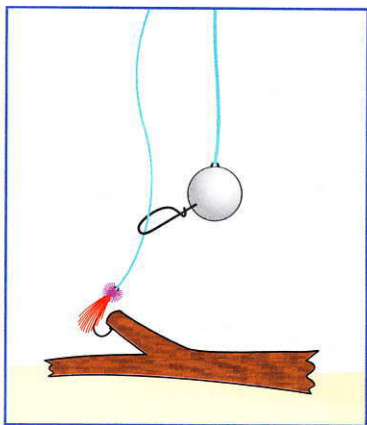
А. РУБЦОВ
с. Черемуховка,
республика Коми

На рыбалке случается всякое, и вот когда нет под рукой отцепа – это беда! Однажды и я попал в подобную ситуацию, зацепив на дне уловистую мормышку.

Оригинальное решение пришло неожиданно, когда я рылся в своем рыболовном ящике в безнадежных поисках забытого отцепа.

Случайно взгляд остановился на 30-граммовом грузиле-«чебурашке» с петлей-застежкой. Я привязал к ушку леску от удочки для блеснения – она достаточно прочная для наших целей.

Осталось лишь провести стандартную процедуру по спасению мормышки, лову (см. рис.) – и рыбалка была спасена.



лову (см. рис.) – и рыбалка была спасена.

МОТЫЛЬНИЦА НА РУКЕ

А. ЕРПУЛЕВ
с. Черевково,
Архангельская обл.

Предлагаю простейшую конструкцию коробочки для наживки, которая на рыбалке будет всегда под рукой, а точнее сказать – прямо на руке (см. рис.). Сделана она из спичечного короба и старого ремешка от часов. Хранить в

ней можно и мотыля, и опарыша, и различную растительную насадку. Пригодится такая «наручная» мотыльница и на зимней рыбалке, и летом при ловле вазбродку.

Зимой мотыль или другая наживка защищены от холода рукавом куртки и обогрываются теплом руки. Летом мо-

тыльница прикрыта рукавом рубашки, чтобы на нее не попадали прямые солнечные лучи.

Те, кому спичечный коробок покажется не слишком надежным вариантом, могут изготовить коробочку из дерева или подобрать подходящую из пластика (пенопласта). Но это уже дополнительные хлопоты, а мой вариант, что называется, из подручных средств.



НАМ НЕТ ПРЕГРАД!

«Народный» ледобур - высокое качество,
народная цена!

NERO

«Планетарная» рукоять, тщательно рассчитанные углы наклона рабочих плоскостей головки и заточки ножей, увеличенное расстояние между витками шнека обеспечивают свободное и плавное прохождение ледобура НЕРО сквозь любой тип льда!

Модель, артикул.	Вес, кг.	«до загиба», мм.	Трансп. длина, мм.	Общая длина, мм.	Длина шнека, мм.
NERO-110 арт. 1010-110	2,3	1170	900	1710	740
NERO-110 арт. 1009-110	2,2	1170	900	1710	620
NERO-130 арт. 1010-130	2,7	1080	900	1600	740
NERO-140 арт. 1008-140	2,4	1080	900	1600	500
NERO-130 арт. 1008-130	2,3	1100	870	1620	500
NERO-150 арт. 1008-150	2,5	1100	870	1620	500

ООО НЕРО разработало авторскую систему соединения секций, снимающую нагрузку с петли. Теперь на ледобуре НЕРО этот узел надежен и долговечен!

ООО НЕРО выпускает 5 моделей ножей, изготовленных из стали 65Г отличной закалки. Ножи НЕРО подходят ко всем типам российских ледобуров!

Комплект ножей арт. 1004130(М) для ледобура со шнеком 130 мм позволит просверлить лунку диаметром 150 мм!

ОФИЦИАЛЬНЫЙ ДИЛЕР
Технологический Центр ППМ
143002, Московская обл., г. Одинцово, а/я 119.
Тел. +7(495) 41-119-94, факс: +7(495) 78-899-78
www.pppro.ru infopppm@mail.ru

В основе материалов этой рубрики – вопросы, заданные рыбаками экспертам редакции по почте или непосредственно на сайте.

Вопрос Сергея Привалова отмечен специальным призом от спонсора рубрики – российской компании **ECOGROUP**. Просим его связаться с редакцией.

Напоминаем, что в розыгрыше призов на лучший вопрос могут участвовать и те, кому Интернет пока не доступен (для этого им достаточно прислать свой вопрос на почтовый адрес редакции), и те, кто задает свои вопросы экспертам на нашем сайте www.rybolov.ru (для этого им необходимо, отправляя вопрос, указать свой электронный адрес, фамилию и город).

**Отвечает
Кирилл Кузицин,**



доцент кафедры ихтиологии МГУ,
доктор биологических наук

У щуки ремнецов не бывает, но зато у нее может быть много других паразитов, которых можно не заметить невооруженным глазом. Более того, у щуки как у хищника число паразитирующих червей потенциально выше, чем у карповых рыб. Поэтому мясо щуки стоит подвергать глубокой термической обработке перед употреблением. Особенно это касается щуки из северных водоемов.

Вопрос

На что лучше ловить щуку на малых речках поздней осенью?

Ответ

Осенью щука переходит на питание более крупным кормом, чем в летнее время, поэтому стоит использовать более крупные или объемные приманки, если ловля предполагается спиннингом. В то же время, если позволяют обстоятельства и время, я на малых речках предпочитаю ловить щуку на живца.

Прихожу к такому заключению, что в малой реке щука ведет достаточно бродячий образ жизни, поэтому жерлицы или донки с живцом повышают вероятность успешной ловли,

Воблеры серии Tilsan фирмы HALCO (Австралия)

Относятся к категории универсальных воблеров. Могут быть использованы как при медленной, так и сверхбыстрой проводке. Подходят для троллинга. Изготовлены из дерева. Прочный каркас обеспечивает вываживание крупной рыбы. Воблеры имеют устойчивое покрытие, оснащены крючками MUSTAD.

1 – Minnow, плавающий, длина 55 мм, вес 6 г, рабочая глубина 2,5 м. Цвет T120.

2 – Barra, плавающий, длина 80 мм, вес 16 г, рабочая глубина 3,5 м. Цвет T115.

3 – Minnow, плавающий, длина 55 мм, вес 10 г, рабочая глубина 4,5 м. Цвет T121.



особенно крупных экземпляров. Поэтому если есть возможность выбора, осенью предпочитаю всевозможные живцовые снасти как первоочередные, а спиннинг – как дополнение.

Вопрос

Меня интересует питание ельца. С начала лета и до середины августа я его успешно ловлю на червя и ручейника на поплавочную удочку, а вот потом он почему-то отказывается от этих наживок. Я не знаю, на что его ловить.

И еще хотелось бы знать, с чем связано большое скапливание ельца в одном месте начиная с августа у берега, где стремительное течение, или на отмели глубиной до 0,5 м.

**Привалов Сергей
serzhselizharovskij@yandex.ru**

Ответ

Характер питания карповых рыб сильно меняется в зависимости от сезона года и от водоема.

Елец питается разным кормом – и растительным, и мелкими беспозвоночными, он легко переходит с одного вида корма на другой, причем смеяна приоритетного объекта питания

может происходить в течение 2-3 дней. Поэтому эта рыба – непростой объект для ловли, она довольно капризна.

Чтобы точно ответить на ваш вопрос, необходимо выловить ельцов в августе и проанализировать содержимое их кишечника. Скорее всего, к середине августа численность личинок ручейников в реке уменьшается и елец переходит на какой-то другой вид корма.

Судя по вашему описанию, елец перемещается в места с песчаным грунтом и довольно сильным течением. На песчаном грунте наиболее массовый корм – личинки тендипедид – двукрылых насекомых. Они мельче ручейников и хирономид, но не менее калорийны. Возможно, из-за того, что размер тендипедид небольшой, ельцы не реагируют на крупные наживки.

Я в детстве ельца ловил много, происходило это в течение всего лета и ранней осени на реке Осетр (правый приток Оки, Серебряно-Прудский район Московской области). В качестве приманки в августе успешно применял ранних личинок

пчел, вернее, трутней (у моего деда была пасака, и он, периодически осматривая ульи, вырезал соты с личинками трутней). Ранняя личинка трутня молочно-белая, с тонкими покровами. Почти никакая рыба не могла устоять перед ней – от ельца до подуста. Благодаря этому небольшому секрету уловы у меня всегда были куда лучше, чем у моих товарищей.

Возможно, для успешной ловли ельца, когда он не клюет, необходимо экспериментировать с разного рода приманками животного происхождения (кузнечики, гусеницы, даже взрослые комары – их можно насаживать по несколько штук на тонкий маленький крючок).

**Отвечает
Михаил Скопец,**



мастер нахлыстового ужения, отточивший искусство ловли самых разных видов рыб на мушки в многочисленных походах по рекам не только Сибири и Дальнего Востока, но и Русского Севера, а также в зарубежных поездках. Дипломированный ихтиолог, кандидат биологических наук.

Вопрос Какая страна считается родиной нахлыста? Чем, на ваш взгляд, он привлекателен? Какие спортивные соревнования по ловле нахлыстом счи-

таются самыми популярными и престижными в мире?

Ответ

Родиной современного нахлыста считается Англия, хотя своеобразные удочки для ловли верховых рыб существовали и в других странах, в том числе в России и в Японии.

Самыми известными из соревнований международного уровня является World Fly Fishing Championship (30-й чемпионат прошел в июне 2010 года в Польше). Ну, а чтобы понять всю прелесть нахлыста, нужно самому взять в руки удочку.

Вопрос

Набрал разных литературных источников по нахлысту. Насчет снастей там объясняется довольно поверхностно. Хочу приобрести комплект 8-го класса серьезной фирмы в пределах 50-60 тыс. руб. и комплект для вязания мушек, тоже со всеми нужными вещами. Из литературы понял пока, что жадничать не надо, а я хочу заняться нахлыстом очень серьезно. Как вы считаете, я на правильном пути?

Ответ

Я бы не рекомендовал сразу тратить такие солидные суммы на нахлыстовую снасть – пока что вы не можете знать, какая именно удочка вам нужна. Дорогая современная удочка быстрого строя требует приличного уровня владения снастью, а новичку лучше учиться забросам со снастью попроще и помягче – она прощает ошибки техники.

Ну, а через год-два серьезных занятий у вас появится свой стиль забросов, собственные предпочтения по

снастям, понимание того, какую рыбу в основном вы хотите ловить... Вот тогда и наступит время покупать дорогую снасть.

Итак, советую взять что-нибудь попроще – в пределах 10-15 тыс. руб. за комплект. На эти деньги можно приобрести удочку хорошего качества, которая позволит освоить забросы и ловить разных рыб. Лучше всего обратиться к серьезному консультанту.

И совсем хорошо, если бы у вас была возможность до покупки попробовать разные удочки с разными шнурами.

Удочки сильно различаются между собой, и желательно выбрать ту, которая «в руку ляжет». Насчет приобретения комплекта для вязания: может быть, есть смысл сначала походить на курсы по изготовлению мух, повязать на разных тисочках, и тогда будет проще понять, что именно вам нужно.

Вопрос

Что можно сделать, чтобы сохранить улов в жару? Какой способ для вас оптимален?

Ответ

Способов много, но я обычно пользуюсь самым простым – летом забираю рыбы не больше, чем нужно для ухи, которую варю на берегу. Остальную рыбу выпускаю. Если ездить на своей машине, можно использовать 12-вольтовый холодильник.

Еще можно использовать пластиковый ящик-кулер – он неплохо держит холод, если положить достаточное количество замороженных холо-

дильных элементов или же «сухой лед».

Вопрос

В некоторых видеороликах о морской ловле нахлыстом рыболовы закрывают лицо платками. С чем это связано? Какой-то модный ход или защита?

Ответ

Тропическое солнце – штука серьезная. Шляпа не защищает от ультрафиолета, отраженного от воды. По этой причине те, кто легко обгорает или опасается вредного воздействия его на кожу, носят повязку, обычно из черной ткани.

Мне всегда хватало хорошей мази от загара (фактор защиты 40 или 50).

Вопрос

Как вы решаете продовольственную проблему, отправляясь в дальние поездки? Какие продукты лучше брать с собой? Какую емкость надо использовать для приготовления пищи на природе?

Ответ

Если я еду один и надолго, то беру минимум продуктов (гречка, рис, растительное масло, сухое молоко, соль, чай, мед, пряники). Существенную долю в рационе составляет «подножный корм» – рыба, ягоды и пр. Из посуды вожу набор из трех котелков: плоский «солдатский» и еще два той же формы, которые в него входят. Если готовить предстоит не на костре, а на газу, нужны круглые плоскодонные котелки. Еще вожу легкую проволочную решетку, на которой готовлю на костре рыбу.

Присылайте фотографии с вашими лучшими уловами (с пометкой «Выставка») и не забудьте добавить к ним краткий рассказ: когда, где и на что был взят трофей, как все происходило.

Постарайтесь описать другие интересные и важные подробности. Если есть возможность, цифровые фотографии с описанием поимки присылайте по электронной почте на адрес sekretar@rybolov.ru.

Участникам «Выставки» в этом номере будет направлен приз от спонсора рубрики – фирмы **ECO FISH**.

В. СЫТНИК
г. Москва

Поздней осенью прошлого года я отправился на Оку, чтобы половить спиннингом с лодки. Выбранное мною место представляло собой протяженный свал, который располагался практически посередине реки. В сторону правого берега от лодки дно шло ровное (так называемый полив), глубина не превышала 4 м. В противоположную сторону шел резкий свал, глубина там увеличивалась до 9-11 м. Я обследовал этот участок джиг-спиннингом с лодки и применял следующую тактику ловли: становлюсь на якорь, прощупываю забросами джиг-приманки свал, и если нет

поклевки, снимаюсь с якоря и плыву вниз по течению приблизительно на полсотни метров, затем цикл повторяю.

На длинной бровке хищник обычно не скапливается в какой-то определенной точке, а перемещается вдоль свала, поэтому моя тактика ловли была оправдана. Через некоторое время мне удалось поймать несколько щучек и судачков. Вот только размер добычи вовсе не радовал – рыба клевала не более 1,5 кг.

Спустя некоторое время я почувствовал мощный удар по кончику удилища. По всем признакам это была хорошая щука. Через несколько минут на поверхности показалась пятнистая зу-

бастая красавица, которая при помощи подсачека была незамедлительно доставлена в лодку.

При взвешивании щука потянула на 4,8 кг. Она соблазнилась 10-сантиметровым твистером фирмы RELAX оранжевого цвета, смонтированным на двойнике и скрепленным с



Шнур Power Line
фирмы **STINGER (Тайвань)**

Шнур изготовлен по новой технологии плетения из высокомолекулярного полиэтилена. Это позволяет получать шнур с гладкой поверхностью и увеличенным ресурсом эксплуатации.

Разрывная нагрузка шнура:
Ø0,13 мм – 6,8 кг; Ø0,15 мм – 9,1 кг;
Ø0,18 мм – 11,3 кг.

Цвет шнура – зеленый, желтый, красный.



грузилом-«чебурашкой» весом 45 г. Я ловил на удилище DAIWA Exceller длиной 3,0 м с тестом 10-60 г с катушкой

SHIMANO Twin power FB 4000, оснащенной плетеной леской Power Pro Ø0,28 мм.

К. МОСЬКИН
г. Москва

Я давно открываю сезон зимней рыбалки на Верхневолжских озерах. Хотя мне нравятся различные виды рыбалки, но предпочтение я все же отдаю ловле на жерлицы по перволедку. В результате многих зимних рыбалок я определил для себя оптимальную конструкцию жерлицы. Она обязательно должна иметь подставку и достаточно высокую стойку, чтобы можно было засыпать ее большим количеством снега, защищая лунку от промерзания. Подставка позволяет устанавливать снасть даже на голый лед, что зачастую бывает в самом начале зимы. Немаловажно то, что подставка закрывает лунку от попадания света – это важно при ловле на небольшой глубине.

Ловлю я с поводком, сплетенным из металлических нитей, но в последнее время чаще использую флуорокарбон. В качестве живца при ловле щуки использую некрупного карасика.

Практически ежегодно на первой зимней рыбалке сначала клюет самая крупная щука. В разные годы она бывает разных размеров, доходило и до 8 кг. В прошлом году традиция не изменилась, правда, ее вес тогда составил лишь 4 кг 800 г.



Ждем новых писем от юных авторов с фотографиями и рассказами о рыбалке. Не забудьте указать свою фамилию, имя, точный адрес и возраст. Автор опубликованного в этом номере письма получит приз от фирмы **АВИС** – официального дилера фирмы **BALZER** в России.

Катушка Alegra ZF 7000

6 шарикоподшипников и 1 игольчатый подшипник. Корпус из композитного материала Zynaq. Система S-stroke для оптимальной укладки лески. Механизм предотвращения колебаний (A.S.S.). Ручка CNC из алюминия. Алюминиевая шпуля и дополнительная шпуля из Nylon/ABS.



Иван МИНАЕВ, 13 лет г. Москва

В этом году у меня было несколько очень интересных спиннинговых рыбалок на Черном море. Морская рыба, даже некрупная, очень сильная, упорно сопротивляется, от этого рыбалка становится еще интереснее.

Ловил я в основном воблерами и джигом, мне попадался чаще всего некрупный морской ерш (он еще назы-

вается скорпена), но иногда удавалось ловить рыб весом до 0,5 кг!

Как-то в один из вечеров мы рыбачили вместе с моей мамой на пляже. Поставили некрупный воблерок. Вдруг, когда я уже заканчивал проводку, прямо у меня под ногами случилась сильнейшая поклевка. Рыба поняла, что попалась на крючок, и со всей силы рванула в глубину. Тормоз был затянут до конца, но рыба все равно начала стягивать леску с катушки! Во время вываживания это повторялось трижды.

Наконец я ее все же смог взять в руки. Рыба оказалась белым горбылем. Она очень редкая, входит в Красную книгу. Но ведь поймал я ее случайно!

У горбыля была серебристая чешуя с сиреневым отблеском. На вид рыба весила около 700 г.

Мы постарались побыстрее ее сфотографировать и отпустили на волю.



Чтобы оформить редакционную подписку на журнал «Рыболов» на 2012 год с доставкой на дом, нужно заполнить прилагаемую квитанцию, оплатить до 31 декабря 2011 г. в любом отделении Сбербанка и отправить копию документа об оплате по адресу: 107078, Москва, а/я 118 или по факсу: (495) 607-19-94. Не забудьте указать свой почтовый индекс, адрес, фамилию и инициалы.

Стоимость редакционной подписки на 2012 г. (12 номеров) с доставкой на дом (только для жителей России) – 876 руб. Предложение действительно до 31 декабря 2011 г. Справки по тел.: (495) 607-19-94.

ИЗВЕЩЕНИЕ		Форма № ПД-4	
Кассир		ООО «Редакция журнала «Рыболов» ИНН 7708050121 получатель платежа	
		Расчетный счет № 40702810100000000516 в <u>Связной Банк (ЗАО)</u> (наименование банка, к/с 30101810800000000139 БИК 044583139 КПП 770801001 другие банковские реквизиты)	
		фамилия, и., о., адрес плательщика	
		Вид платежа	Дата
		Подписка на журнал «Рыболов» на 2012 г.	876 руб. 00 коп.
		Плательщик	
КВИТАНЦИЯ Кассир		ООО «Редакция журнала «Рыболов» ИНН 7708050121 получатель платежа	
		Расчетный счет № 40702810100000000516 в <u>Связной Банк (ЗАО)</u> (наименование банка, к/с 30101810800000000139 БИК 044583139 КПП 770801001 другие банковские реквизиты)	
		фамилия, и., о., адрес плательщика	
		Вид платежа	Дата
		Подписка на журнал «Рыболов» на 2012 г.	876 руб. 00 коп.
		Плательщик	

В ПРЕДРАССВЕТНЫХ СУМЕРКАХ

В. ВОЛКОВ
пос. Светлый Яр,
Волгоградская обл.

Мелкий лист березы нервно дрожал от знобкого предрассветного ветерка. Был тот ранний час, когда все предметы теряют привычные очертания: деревья превращаются в седовласых старцев-путников, дома – в сказочные крепости и замки, где перелистывают страницы ветхих книг привидения и воют по ночам заблудшие души узников. Загулявшаяся кошка сверкнет на тебя глазами, будто демон-оборотень. Соседский Тузик спросонья залетит громким лаем, отчаянно бросится под ноги – чисто трехголовый Цербер, охраняющий свои владения.

И если внимательно приглядеться, то в предрассветных сумерках можно увидеть мир таким, каков он на самом деле, без помпезного макияжа, наведенного ярким солнечным светом, без суеты людей и таких знакомых, но совсем ненужных звуков.

Такого не увидишь в сумерках вечерних, когда густым дегтем льет-

ся на поселок ночь и радостные кикиморы высовывают зеленые головы из озерной тины, выходят по своим делам из коморок домовые, да всякая прочая нечисть – ведьма-



ки да черти – шатаются по окрестностям, пугая припозднившихся ребят и тревожа домашнюю скотину. Тут уж лучше задернуть поплотнее шторы на окнах да зажечь лампадку под образами.

А вот если до рассвета тихонечко стоять у молодой березки, то можно услышать, как устало взды-

хает яр под бременем подбоченившихся домов, как что-то бессовестно шепчет на ушко запоздавшей звезде молоденький щеголь-месяц...

Мишка стоял уже битый час и опасно поглядывал в ту сторону, откуда ему зазывно махала рукой кудрявая незнакомка. Мишка не был труслив, но кто его знает, что за особа возвращается домой под утро, и чего это ей понадобилось Мишкино почти мужское внимание? Его друг Антошка по прозвищу Карасик опять проспал выход на рыбалку, и Мишка уже приготовился сказать ему много ласковых и теплых слов.

Карасик появился, когда Волга уже покрылась морщинами от утреннего бриза, а первый солнечный луч лизнул красным языком край

горизонта. И тогда Мишка разглядел, что махавшая ему незнакомка – это стоявшая у забора кудрявая березка, ветки которой качались от ветра. Мишка даже рассмеялся от собственной мнительности и не стал ничего такого говорить приятелю, только буркнул под нос: «Привет», – и демонстративно зашагал вперед. Но, как это уже не раз бывало, долго дуться на Карасика он не мог, и уже через минуту тот догнал его, начав с совершенно случайной фразы непринужденный разговор.

Путь к Волге проходил мимо старого кладбища. Настроение у ребят в предвкушении удачной рыбалки было приподнятое, поэтому они не очень-то задумались над своим поступком, когда, проходя мимо покосившихся крестов и надгробий, Антоха весело крикнул:

– Доброе утро!

Выходку друга неожиданно для себя поддержал Мишка:

– Вставайте, лежебоки, идемте с нами на рыбалку!

И с дружным «Га-га-га, гы-гы-гы» ребята подошли к реке.

Первые полчаса мерные подлещики попадались на донки мальчишек исправно, Карасик даже вытащил стерлядку, которую, пожадничав, отпустить не стал, не смотря на Мишкин



укор. Но Мишке не стерлядку жаль было, скорее за таким гуманизмом скрывалась черная зависть, но какому азартному рыболову она не знакома, когда поздравляешь товарища с рекордным трофеем, а у самого сердце кровью обливается – моей должна была стать рыба!

Правда, вскоре предрассветный жор рыбы закончился, и уж теперь Мишка дал волю накопившейся досаде на Карасика за то, что самое клевое время они пропустили, потому что он, Карасик, долго спал, а Мишка в это время таранился на бесстыжую и явно пьяную березу!..

На следующее утро они договорились встретиться совсем уж рано, чтобы был запас времени на дождь, и Мишка вышел из дома еще в полной темноте. Добрал до места встречи, привалился спиной к стройному стволу вчерашней соблзнительницы: «Ну, здравствуй, красавица!..» – и стал ждать.

Конечно, в положенное время Карасик опять не появился, и, сдерживая данное самому себе обещание, Мишка решительно зашагал к реке. Подходя к кладбищу и вспомнив вчерашнюю глумливую шутку, он поежился. И хотя был не из пугливых ребят, но шагу все же прибавил, а если быть до конца честным, то просто побежал, стараясь не оглядываться до тех пор, пока кладбище не скрылось за спиной.

«Ну вот, подарочек! Правду говорят: кто первый встал, того и тапки...», – недовольно пробурчал себе под нос Мишка, увидев, что их с Карасиком вчерашнее место занято каким-то незнакомцем. Он стоял и

смотрел на воду, заложив руки за спину. Мишка обратил внимание, что снастей и прочих рыболовных пожитков у незнакомца не было. Разве браконьер какой на ночь своей паутиной реку перегородил и теперь сети сторожит? Так нет рядом ни лодки, ни мешков для сетей, да и кострища нет. А самое интересное, что и одет незнакомец был не по-рыбацки. Как удалось разглядеть Мишке в едва начинающей отступать темноте, это был темный костюм и светлая рубашка под ним. «Москвич отдыхающий», – решил Мишка, нечаянно высказав свое предположение вслух. В этот момент незнакомец резко повернулся к Мишке:

– О! Доброе утро! – произнес он каким-то глухим, утробным голосом.

– Здра-а-сте... – нерешительно протянул Мишка.

Лицо незнакомца почти полностью скрывали борода и усы, в предрассветных сумерках казавшиеся черными, как у цыгана.

– Ты рыбачить собираешься? – дружелюбно заговорил незнакомец все тем же утробным голосом.

– Да-а-а. А вы-ы-ы?... – Мишка все так же нерешительно растягивал слова. Его настораживал странный вид незнакомца.

– А я просто так прогуливаюсь... Рыбачить люблю, только возможности теперь такой нет. Я тут с тобой пока посижу, посмотрю, не против?

– Не про-о-о-отив...

Плюх! плюх! плюх! – три донки, наживленные навозными червями,

отправились в реку. Дующий с востока ветер нагнал на небо хмарь, поэтому было все еще темно. Мишку от пронизывающего ветерка стало познабливать, и он предложил незнакомцу:

– Может, костерчик разведем?

– Нет! – вдруг резко ответил незнакомец, да так, что Мишка вздрогнул от неожиданности.

Заметив это, он добавил уже спокойнее:

– Я сумерки очень люблю. Особенно утренние. Давай не будем нарушать их, а?

Незнакомец изобразил на лице запутавшуюся в густой бороде кривую улыбку. Мишка недоуменно пожал плечами и согласился. Надо сказать, что и сам он не то чтобы любил темноту, но пасмурные дни ему почему-то нравились больше, чем солнечные. Отчасти потому, что в пасмурную погоду рыба исправно ловится весь день, если не холодно и не задувает шквальный ветер.

В этот момент на крайней левой донке случилась резкая поклевка. Мишка размашисто подсек и начал вываживание. Незнакомец стоял рядом, притопывал ногами, часто бил себя ладонями по коленкам и в азарте тихонько приговаривал:

– Давай!.. Давай!.. Смотри, острожнее – не упусти!

– Але-ап! – резким рывком удилица Мишка выбросил подлещика граммов на восемьсот на берег.

– Ай да рыба! Молодец! – приговаривал незнакомец, глухо хлопывая в ладоши, – ай да рыба!..

Из поселка донесся крик первого петуха. Мишка узнал этот голос, ведь именно в его дворе распевался этот оперный солист. При петушином пении незнакомец как-то вздрогнул и глаза его забегали. «Эх, городские!..», – весело подумал Мишка.

– Это же петух!

– Ну да, ну да. Петух, – тихо повторил незнакомец и опять криво усмехнулся.

Чувствуя приближение восхода солнца, рыба стала брать сходу.

РЕКЛАМА

**ЗЕМЕЛЬНЫЕ УЧАСТКИ
В ДЕРЕВНЕ, НА БЕРЕГУ ОЗЕРА**

до воды 20 м

(свет и вода по границе, круглогодичный подъезд)

18 тыс. руб./сотка

www.bozer.ru

тел.: 8-925-072-08-87

КАТАЛОГ

«ВСЕГДА С ПРИРОДОЙ»

Высылаем почтой товары более 10 тысяч наименований для рыбалки и охоты.

Каталог – бесплатно.

Вложите свой конверт.

117513, Москва, В-513, а/я 66-р

тел.: (495) 724-62-13

www.kwsp.ru

ТРИВОЛ-М

Оптовая торговля рыболовными товарами собственного производства
А также широкий ассортимент отечественных и импортных товаров для зимней и летней рыбалки

Москва,

ул. Верхняя Красносельская, д.3, м "Красносельская"

(495) 980-55-28

e-mail: info@trivol.ru

www.trivol.ru

Отгрузка товара в любую точку страны

Мишка шлепнул на берег пятого по счету подлещика, когда незнакомец попросил:

– А дай следующего я?

– Пожа-а-алуста! – на это раз великодушно протянул Мишка и отсел в сторону.

Незнакомец присел к донкам на корточках и стал наблюдать за вершинками удочек. Руки его мелко подрагивали то ли от волнения, то ли от холода. Когда произошла поклевка, опять же на крайней левой донке, произошло что-то странное.

Мишка даже глазам своим не поверил, хотя уже стало заметно светлее, но на всякий случай протер их кулаками: когда незнакомец резко дернулся в сторону сработавшей донки и попытался рукой схватить комель удилица, рука прошла через



него, как облако тумана. Незнакомец попробовал еще и еще раз, но ничего не получалось, а Мишка наблюдал за всем этим с открытым ртом и все тер кулаками глаза.

Незнакомец вскочил, раздосадовано замахал на донки руками, а потом отвернулся и закрыл ладонями глаза. Было похоже, что он плачет.

Очередное «Ку-ка-ре-ку!!!», донесшееся из поселка, прозвучало особенно отчетливо, и в тот же самый миг плотную пелену облаков на востоке прорвал первый солнечный луч.

– Знаешь, Мишка, – обратился незнакомец к мальчишке, хотя тот своего имени не называл, – я ведь в жизни заядлым рыболовом был... А сейчас... Видишь, как получается!.. Ты, когда на рыбалку идешь, не зови, пожалуйста, больше... Не трави рыбацкую душу!..

С этими словами незнакомец растаял в лучах восходящего солнца. Вершинки всех трех удочек резво дергались, как живые, крайнее левое удилице даже упало с рогульки и поползло к воде. А Мишка продолжал сидеть с открытым ртом.

Был незнакомец на самом деле или не был?.. Все-таки Мишка очень мнительный!

FLUOROCARBON®



WHITE PEACOCK®

БЕЛЫЙ ПАВЛИН

FLUOROCARBON®

100% НАСТОЯЩИЙ ФЛУОРОКАРБОН

- АБСОЛЮТНО НЕВИДИМЫЙ В ВОДЕ
- ТОНЕТ ОЧЕНЬ БЫСТРО
- НЕ ТЕРЯЕТ ПРОЧНОСТИ
- ИМЕЕТ ВЫСОКУЮ СОПРОТИВЛЯЕМОСТЬ



www.balsax.com



ЗОМ

ФЛУОРОКАРБОН ЗОМ ОТЛИЧНО ПОДХОДИТ ДЛЯ ЗИМНЕЙ РЫБАЛКИ