


## РЫБОЛОВ®

Июль

7'2015

A close-up photograph of a large fish, likely a pike or muskellunge, with its mouth wide open. A hand is visible on the right side, holding the fish's head. The fish is holding a lure in its mouth. The lure is a small, yellowish-orange fish-shaped lure with a red belly and a large, translucent, spherical body. The background is dark and out of focus.

**Как пасти  
линей в ночное**  
(стр.2)

**Там, где пучку  
червей лещ  
радуется**  
(стр.24)

**Для Вас, Голавль, -  
любой каприз!**  
(стр.56)

**На летних  
тропах судака**  
(стр.38)

ISSN 0233-7754



15 007



9 770233 775006

&gt;

Для тех,  
кому важен результат!

# FLAMINGO



Модель	Типоразмер	Передаточное отношение	Количество подшипников	Емкость шпули (г)
INFINITY 2007 AN-F	3000	6,2:1	6+1	0,16-180, 0,18-190, 0,20-190
INFINITY 2407 AN-F	4000	6,2:1	6+1	0,26-200, 0,28-210, 0,30-210
PHANTOM 2007 AP-F	3000	6,2:1	6+1	0,15-180, 0,16-190, 0,20-190
PHANTOM 2407 AP-F	4000	6,2:1	6+1	0,26-200, 0,28-210, 0,30-210



Владелец торговой марки "FLAMINGO" – ООО "Голдфиш" г. Воронеж

Оптовая продажа широкого ассортимента рыболовных товаров  
Тел.: (473) 250-28-83, 250-28-84; тел./факс: (473) 250-28-85  
www.flamingo-fishing.ru E-mail: alex@flamingo-fishing.ru

♦ г. Москва – 8(495) 632-42-85 ♦ г. Тамбов – 8(910) 759-79-43 ♦ г. Челябинск – 8(351) 778-50-47 ♦  
♦ г. Краснодар – 8(8612) 35-63-73 ♦ г. Пенза – 8(8412) 44-14-67 ♦ г. Екатеринбург – 8(343) 246-35-72 ♦  
♦ г. Курск – 8(4712) 51-47-18 ♦ г. Красноярск – 8(391) 213-30-73 ♦

реклама

УЧРЕДИТЕЛЬ:

ООО «Редакция журнала «Рыболов»  
Журнал зарегистрирован в Министерстве РФ  
по делам печати, телерадиовещания  
и средств массовых коммуникаций  
Свидетельство о регистрации  
ПИ № 77-5550 от 10.10.2000 г.

Главный редактор А. ГОЛОВАНОВ

Над номером работали:

В. А. ВОЛКОВ, Н. ГЛОБА,  
А. ПОХЛЕБКИН (ответственный редактор),  
А. РАССТЕГАЕВ

Фотографии и слайды:

А. ВОЛИЧЕНКО, В. А. ВОЛКОВ,  
В. Н. ВОЛКОВ, В. ЕГОРОВ,  
Н. ЗАЙЦЕВ, А. КУЛИК, А. ЛИСИЦА,  
А. ПОХЛЕБКИН, А. РАССТЕГАЕВ.

На обложке: фото А. ЛИСИЦА

Верстка: А. НЕМИЧИНОВ

Рисунки: С. ЕРМИЛОВ

Адрес редакции:

Москва, Остаповский пр-д, 5,  
бизнес-центр «Контакт», стр. 17, офис 106.  
Тел.: (495) 607-18-05, факс: (495) 607-19-94

Адрес для почтовой корреспонденции:  
107078, г. Москва, а/я 118  
E-mail: info@rybolov.ru, sekretar@rybolov.ru

PR-директор А. РАССТЕГАЕВ

Коммерческий директор П. ЖИЛИН

Отдел реализации:

П. ЖИЛИН, С. ШАРГОРОДСКИЙ, Ю. ЮДИН  
Тел./факс: (495) 607-19-94  
E-mail: zakaz@rybolov.ru

Отдел рекламы:

Тел.: (495) 607-17-52, тел./факс: (495) 607-19-94  
E-mail: reklama@rybolov.ru

За содержание рекламных объявлений  
ответственность несет рекламодатель

Подписано в печать 14.06.2015 г.

Объем 6 печ. л.

Формат 145x210 мм, бумага мелованная

Цена договорная. Тираж 55000 экз.

Отпечатано в типографии Lietuvos ryšas

Тел.: (+370 5) 274-37-43; +7 (495) 343-60-10

Рукописи не рецензируются и не возвращаются  
Редакция оставляет за собой право

не вступать в переписку

©ООО «РЕДАКЦИЯ ЖУРНАЛА «РЫБОЛОВ», 2015 г.

Наши издания:

**РЫБОЛОВ** Elite  
**РЫБОЛОВ**

подписка

по каталогу «Газеты и журналы» агентства «Роспечать»  
полугодовой индекс 72596 полугодовой индекс 70794  
годовой индекс 71693 годовой индекс 72345

по каталогу МАП «Почта России»  
полугодовой индекс 99396 полугодовой индекс 99395  
годовой индекс 12622 годовой индекс 12623

Наш сайт – <http://www.rybolov.ru>  
<http://www.журналрыболов.рф>



Европейская Ассоциация производителей  
и поставщиков рыболовного снаряжения

МАССОВЫЙ  
НАУЧНО-ПОПУЛЯРНЫЙ  
ИЛЛЮСТРИРОВАННЫЙ  
ЖУРНАЛ

**РЫБОЛОВ**

Основан в январе 1985 года

**ИЮЛЬ**

**7/2015**

## Техника и тактика ловли

- Ю. ГОЛУБКОВ – Ночью за линем **2**  
А. ВОЛИЧЕНКО – Когда плавится асфальт... **16**  
Н. ЗАЙЦЕВ – Ловля леща на Верхневолжском  
водохранилище **24**  
А. ЛИСИЦА – Летний судак на русловой бровке **38**

## Рыбы и рыболовы

- В. ВОЛКОВ – Поединок на Волге:  
воблер против кузнечика **56**

## За рубежом

- А. КУЛИК – Рыбалка на отдыхе в Турции **66**

## Наш репортаж

- А. ПОХЛЕБКИН – Дождь надежде – не помеха **76**

## Самodelки

- В. ЕГОРОВ – Реплика блесны «Атом-2» **82**

## Вы спрашивали?

- Рыбачок** **90**

## Выставка рыболовных достижений

## У костра

- А. ВОЛКОВ – О прикормке, и не только **94**

# НОЧЬЮ ЗА ЛИНОМ

Ю. Голубков,  
г. Москва

Современная цивилизация все активнее вторгается в нашу жизнь и заполняет все пространство вокруг

нас не только в городе, но и на природе, где мы порой безуспешно пытаемся найти отдых от шума, рева автомобильных моторов, звонков мобильных телефонов и замечательных оглуши-

тельных мелодий из динамиков малогабаритных акустических систем.

К сожалению, найти такие места становится все более сложной задачей, особенно для тех,

кто увлекается рыбалкой, по определению требующей тишины и покоя.

Приходится уезжать все дальше, при этом шансы на достойный улов становятся все более призрачными. И все потому, что блага современной цивилизации неизбежно сказываются на жизни обитателей на-

ших водоемов. Они стали заметно осторожнее и повсеместно сторонятся привлекательных когдато тихих заводей, которые сегодня перестали быть таковыми из-за шумных компаний на берегу.

Именно поэтому становится все более заметной тенденция к смеще-

нию времени клева на все более позднее время. Вместо вечерней зорьки приходится выбирать этому времени суток специфику.

Конечно, многие могут возразить, что на платных прудах почти в любое время суток можно поймать и карпа, и



амура, и даже осетра. Однако в том-то и заключается отличие истинной рыбалки от «активного» отдыха на природе, что в первом случае требуются определенные навыки и, если хотите, мастерство, а во втором вполне достаточно понимания, что такое удочка и чем нужно наживлять крючок.

Сразу отмечу, что в данной статье речь пойдет о ловле осторожных и хитрых обитателей дикого водоема. На «платниках» рыба ведет себя больше как товар на продажу. Отличия столь же очевидны, как при охоте на дикую утку и ее поимке на птицеферме.

Нужно признать, что подходящих водоемов в радиусе досягаемости становится все меньше, а пляжей и зон отдыха на берегах озер и водохранилищ все больше. К

счастью, подходящие места еще есть, и они пользуются заслуженным успехом у истинных ценителей рыбалки и любителей посидеть с поплавком на берегу тихой заводи.

Однако изменились повадки обитателей даже относительно диких озер и прудов. Все чаще рыболовы сетуют на неудачную утреннюю и особенно вечернюю зорьку, но нередко доводится слышать об удивительных ночных уловах.

Все это навело меня на мысль поделиться с читателями накопившимся опытом ночной рыбалки, в частности охоты на одного из наиболее осторожных и капризных обитателей наших водоемов – линя.

Мне посчастливилось познакомиться с этой замечательной ры-

бой много лет назад, когда на многих озерах летом можно было поймать небольших линьков даже посреди дня у самого берега на глубине не более 30 см. Причем клевал он вперемежку с карасиками, красноперками и окуньками. Главным было наличие подводной растительности и илистого дна, ну и, конечно, жирного навозного червяка на крючке. О прочности и балансировке снасти, хитростях использования привады и прикормки речи тогда просто не шло. Поимка более крупных особей часто была случайностью, и каждый раз сопровождалась массой эмоций. Однако именно эти случайности формировали закономерности.

Сначала было замечено, что дневная активность линя все более заметно смещается к вече-



ру, а размер попадающей рыбы увеличивается пропорционально расстоянию от берега. Одновременно стало понятно, что для поимки крупной рыбы надо учитывать большое количество разнообразных факторов: время захода и восхода солнца и луны, направление и силу ветра, значение атмосферного давления, наличие осадков, а также рельеф дна, тип водной растительности, рацион питания обитателей конкретного водоема.

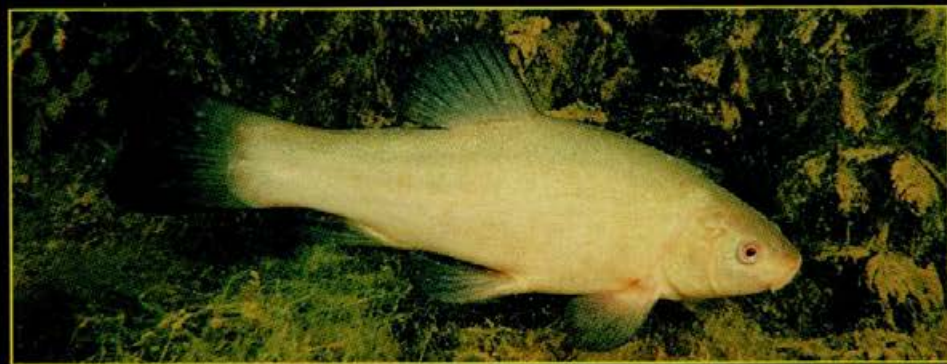
Словосочетание «капризный, как лень» уверенно вошло в обиход, когда нужно было

подчеркнуть безуспешность всех попыток соблазнить подводных обитателей и склонить их к поклевке.

В последние годы все эти наблюдения позволили сформировать некий устойчивый алгоритм, пользуясь которым стало возможным более рационально тратить время на рыбалку, сокращая до минимума т. н. «непроизводительные» потери. Лично для меня стало почти правилом, что начало клева настоящего, то есть крупного линя приходится на весьма короткий период времени непосредственно перед закатом солнца и

чуть более длительный период перед его восходом. Причем и после захода, и перед восходом клев продолжается не более 40-50 минут, после чего все заканчивается и можно смело сматывать удочки. Это позволяло спланировать выезд на рыбалку так, чтобы, например, вечером можно было выплыть на водоем в 17.00-18.00, успешно половить спиннингом до 20.00, после чего переместиться на берег заранее присмотренной бухты и неспешно подготовиться к ловле линя.

Однако в последние 4-5 лет это, казавшееся раньше незыблемым,



правило стало все чаще нарушаться, клев стал смещаться на ночное время.

Убедиться в этом мне помог случай. Из-за проблем с автомобилем мне не удалось «смотреть удочки» после завершения вечернего клева, и я был вынужден задержаться. Оставив заброшенные удочки на берегу без присмотра, полагая, что с ними ничего не сможет случиться, я занялся устранением неисправности. Спустя почти час вернулся на берег, чтобы смотать снасти и ехать домой. С удивлением обнаружил, что одна из моих поплавочных удочек не лежит на рогульках, а, соскользнув в воду, держится только благодаря тому, что зацепилась ручкой катушки за подставку. В полной темноте я нащупал удилище и начал осторожно подматывать леску, желая избежать зацепа за густую траву и камыши. Сначала леска шла легко, а потом вдруг как будто наткнулась на стену. Я решил, что это зацеп, но вдруг ощутил на противоположном конце вполне отчетливое сопротивление и довольно мощные толчки.

Не давая слабину, я поднял удилище повыше, включил налобный фонарик и увидел, что леска уходит к дальним камышам и медленно смещается в сторону, свидетельствуя, что глухого зацепа нет. Тогда я осмелел, потянул посильнее и начал вываживание, которое, несмотря на достаточно мощное сопротивление, закончилось на удивление мирно. Минуты через три в моем сачке ворочался великолепный линь весом не менее 2,5 кг. Крючок прочно впился в его мясистую нижнюю губу в уголке рта, и потребовались определенные усилия, чтобы его извлечь.

Такое развитие событий мне показалось необычайно интересным. До этого мне ни разу не доводилось ловить столь крупного линя, да еще и в половине первого ночи. Я поместил добычу в садок, подмотал вторую удочку и обнаружил, что насадка на крючке почти полностью сбита. А ведь я использовал пучок довольно крупных навозных червей.

Зарядив обе удочки и забросив в прикормленные с вечера точки, я за-

мер в ожидании, благо, что рой сопровождавших меня комаров поредел, и я смог сосредоточиться на светлячках своих поплавок. Они были отлично видны на спокойной глади озера на фоне темной стены камыша.

Прошло несколько минут. Все вокруг успокоилось, и вдруг один поплавок закачался и как-то странно выскочил из воды, что стало заметно по увеличившемуся расстоянию между светлячком и его отражением от поверхности. Памятуя, что терпение при ловле линя – важнейшее качество рыболова, я не стал никак реагировать на это «безобразие», продолжая наблюдать. Ждать пришлось минут пять. Вдоволь накачавшись, поплавок медленно пошел в сторону камыша, постепенно погружаясь. И вот он самый сладостный момент рыбалки – подсечка, несильная, но уверенная. О, чудо! На противоположном конце снасти словно ожило и встрепенулось нечто огромное и совершенно несогласное с моими намерениями.



На этот раз противник показал себя во всей красе, и победить его оказалось очень непросто. Против меня была не только крупная рыба, но и темнота, кусты на берегу, заросли камыша и плотная подводная трава.

Но в этом-то и состоит прелесть рыбалки, что, когда ты с противником чувствуешь себя

на равных, и не знаешь, кто кого победит, от тебя требуется не только сила, но и определенные самообладание и интуиция, которые как раз и определяют степень твоего мастерства.

Короче говоря, интуитивно гася рыбки рыбы, стараюсь предугадать и предупредить ее маневры в темной глубине, я подтянул трофей бли-

же к кромке прибрежной травы и, отведя удилище назад, ввел рыбу в подсачек. Наконец-то, можно перевести дыхание. Второй, не менее внушительный трофей составил компанию первому.

Мне показалось, что после столь шумного вываживания рассчитывать на продолжение ловли не следует. Однако рыбалка – вещь захватывающая, и вот уже новый пучок червей на крючке полетел в назначенное место. И снова наступила тишина. На этот раз пауза была подольше, где-то минут 15, а потом все повторилось снова... И продолжался этот праздник жизни почти до 3 часов ночи, когда клев все-таки прекратился, а поверхность воды замерла и стала словно стеклянной.

С тех пор, попадая на водоем, я стараюсь задержаться на нем до глубокой ночи, а если есть возможность, то и объединить вечернюю рыбалку с утренней. Нужно признать, что не каждая ночь приносит впечатляющие результаты, но есть, по крайней мере, три важных фактора, толкающих лично меня на бессонную ночь.

Во-первых, ночные линии значительно крупнее вечерних и утренних, а их вываживание в полной темноте трудно сравнить с ловлей какой-либо другой пресноводной рыбы. Во-вторых, поимка мелкой рыбы типа плотвы, красноперки или подлещика практически исключена, точнее очень маловероятна, что позволяет сильно снизить выбросы адреналина без должного результата. И наконец, в-третьих, всю ночь ты находишься в полнейшей тишине наедине с природой и чувствуешь себя ее неотъемлемой частью, отдыхая и душой, и телом.

Конечно, в этом процессе, помимо плюсов есть и определенные минусы, например, надоедливые комары, начинающие агрессивно атаковать тебя как раз тогда, когда начинается самый клев. Приходится ночью бороться и с заметным понижением температуры, и со сном, и т. п. Однако все это уходит на задний план после первой же долгожданной поклевки. К тому же от всех этих «бед» есть довольно эффективные средства,

надо лишь подготовиться. Зато появляется возможность своими глазами увидеть настоящих обитателей дикой природы. Так, например, меня регулярно, многие годы в одно и то же время с точностью до минуты посещала выдра, жившая где-то неподалеку, которая охотно принимала в дар мелких рыбешек, которых она уносила своим детенышам. А в последние два года на месте моей рыбалки начали наведываться лисы, которые самым наглым образом выпрашивали у меня еду, приближаясь на расстояние вытянутой руки. Сначала я их побаивался, но потом местные жители сказали, что они не бешеные, и я стал делиться с ними своими припасами, привозя из дома различные «деликатесы». За это лесные жители стали меня уважать и начали приходить по вечерам всем семейством, включая папу, маму и двух-трех недавно родившихся лисят. В общем, ночь – это дело интересное. Однако чтобы рыбалка приносила удовлетворение,

не превращалась в непрерывное распутывание запутавшихся в темноте лесок и борьбу с комарами и зацепами за ветки деревьев и камыши, к ней нужно соответствующим образом подготовиться и надлежащим образом экипироваться.

Практика последних лет позволила сформулировать несколько главных требований.

**Снасть.** Для начала нужно сбалансировать снасть, т. е. подготовить удочки. Они должны быть как продолжение руки, когда ты не глядя, чувствуешь, где находится вершинка, где поплавок, где грузило, где насадка. Это позволит делать ночные забросы хоть с закрытыми глазами точно в нужное место. Для этого еще с вечера полезно промерить расстояние от стоящей на подставках удочки до точки ловли. Леска фиксируется на шпуре катушки после заброса либо клипсой, либо при помощи обычной круглой резинки, предотвращающей сбегание лишних витков. В этом случае при соразмерном взмахе удилицем поплавок с насадкой долетит



точно до заданного места, а резинка самортизирует рывок в случае перелета и поплавков приводится точно в назначенное место. Главное – выдержать азимут заброса.

Для ночной ловли целесообразно использовать слишком длинные удилица, поскольку они имеют свойство цепляться ночью за различные береговые и водные препятствия. Вполне достаточно удочки длиной 3-3,5 м, желательно с быстрым или полупараболическим строем и достаточной мощностью для борьбы с сильным противником весом до 2-3 кг. Мне по-

правилось использовать фидеры, прочность которых придает уверенность в исходе борьбы с линем.

Катушка лучше всего безынерционная с хорошим передаточным числом (не ниже 5,2:1). Это позволит быстро подматывать леску при дальнем забросе, что сэкономит время.

Основная леска должна быть особо прочная, но мягкая  $\varnothing 0,25-0,27$  мм, поскольку не исключено, что добычу придется в прямом смысле выдирать из травы, да еще и ночью. Чтобы снизить парусность лески, лежащей на поверхности воды, лучше

брать тонущую мононить с низкой «памятью».

Поводок должен быть из более тонкой и мягкой лески  $\varnothing 0,2-0,22$  мм. Его длина примерно 20-25 см. Если рыбалка планируется вечерняя с переходом на ночь, то рекомендую использовать флюорокарбон, но не любой, а специально подобранный. Это важно, поскольку многие подобные лески плохо держат узел, да и слишком жесткие, что негативно влияет на ловлю мягкого линя. На мой взгляд, мягкость намного важнее, чем прозрачность.

Грузила – скользящие «оливки»: нижняя весом



Толщина антенны должна быть достаточной, чтобы поплавок был заметен на большом расстоянии. Диаметра антенны 4 мм вполне достаточно.

Светлячки типовые, я предпочитаю желто-зеленого цвета. Главное, чтобы они были не просрочены по сроку годности, поэтому иногда их следует проверять непосредственно перед выездом на водоем, чтобы в случае их негодности заехать по пути в магазин и купить новые. После активации они

2-3 г, а верхняя – 3-4 г. Нижнее грузило едва касается грунта, который, как правило, илистый и достаточно мягкий, а верхнее находится над ним на расстоянии примерно 30 см.

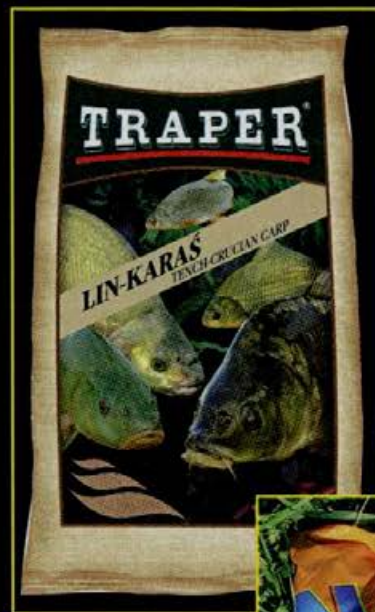
Поплавок типа Waggler с не слишком длинной антенной (глубина на месте ловли редко превышает 1-1,5 м) Ø4 мм и внутренней огрузкой около 2-4 г.

Необходимо отметить, что на некоторых водоемах расстояние от берега до точки ловли составляет более 25-30 м. Забросить на эту дистанцию такую оснастку проблематично, особен-



но ночью. В этом случае необходимо иметь тяжелый поплавок с огрузкой типа 8+2 или даже 10+2.

будут исправно служить всю ночь.



выходит из тела червя, имеет смысл подсадить опарыша (для маскировки жала и дополнительного запаха), но это не обязательно.

Помимо вывозки можно использовать крупных навозных червей в чистом виде или в сочетании с опарышем,

рачивая тяжелые глиняные пластины лопатой. Он уверяет, что собранные таким способом земляные черви обладают непревзойденным вкусом для местной рыбы. Оспаривать его утверждения не берусь, поскольку он почти всегда уходит с рыбалки с неплохим уловом.

Из общеизвестных, но редко используемых для лова насадок могут отметить хорошо распаренную крупную перловку, наполовину сваренные макароны, а также обычный мятый ржаной хлеб, слегка смешанный с комбикормом или линейной прикормкой. Самой необычной, по моему мнению, но на редкость успешной насадкой на леща в некоторых водоемах является «бутерброд» из консервированной кукурузы с опарышем. В этом случае нужен крючок поменьше (№6), но и нужно быть готовым к большому количеству сходов и холостых подсечек.

**Прикормка.** Ее выбор во многом определяется конкретным местом рыбалки. Как правило, лещи ловят на приваживаемых местах, используя одну и ту же

Крючки крупные, я предпочитаю OWNER EBI Baitholder №4 с насечками на цевье для лучшего удержания насадки.

**Насадка.** Опыт показывает, что в разных водоемах лещ предпочитает разные насадки, однако почти везде лучше ловится на крупных выползков длиной около 20 см. Черви режутся пополам и надеваются «чулком» на крючок с минимальным количеством проколов. Жало обязательно надо закрыть наживкой. Иногда, там, где крючок



однако такая насадка резко повышает вероятность клева мелкой рыбы.

Один мой знакомый, опытный рыбак, червей для насадки принципиально копает только непосредственно на месте рыбалки, перево-

приваду. Это может быть какая-либо каша (лучше пшенная, а иногда перловая), кукуруза или хлеб, в которые добавляются резаные черви. Тогда и прикормка должна быть похожего типа и отличаться только более интенсивным запахом и консистенцией. В тех же случаях, когда привада не используется, оправдывают себя специализированные прикормки на линия известных фирм SENSAS, TRAPER и др.

Главное условие при выборе прикормки, чтобы она учитывала местные условия и не находилась в резком контрасте с цветом дна. Как правило, хорошо проявляют себя зеленые и темно-красные смеси. В ряде случаев хорошо показало себя добавление в прикормку толченных семян конопля или тмина, несмотря на их весьма специфический запах.

Шары размером с мандарин забрасываются за 20-30 минут до планируемого времени начала клева, т. е. за пару часов до заката солнца. В первой партии не должно быть больше 5-7 таких шаров на точку, а затем каждые 40-45 ми-

нут добавляется по 2-3 шарика. В случае начала клева создавать шум, подбрасывая прикормку, не следует, однако, чтобы удержать рыбу на пятне прикормки, можно немного подбросить прикормку сразу после поимки рыбы, пока шум от вываживания еще не утих.

Особенностью доставки прикормки при ловле линия на большом расстоянии от берега является необходимость высокой точности прицеливания. Для этого можно использовать специальные рогатки, с которыми предварительно следует потренироваться. Иногда можно использовать специальные приспособления, используемые карпятниками для заброса бойлов, имеющие форму изогнутой трубы с рукояткой для удобства заброса. В этом случае шары прикормки должны быть меньше, но значительно плотнее, чтобы дольше оставаться на дне, приманивая рыбу.

**Подготовка.** Нам понадобятся дополнительные средства и приспособления, делающие пребывание в течение

длительного времени в полной темноте комфортным и безопасным. Прежде всего, пару слов о свете. По мере наступления темноты зрение плавно адаптируется к низкой освещенности, и чтобы нацепить наживку на крючок, требуется относительно небольшая дополнительная подсветка. Включение яркого источника на время выводит вас из равновесия, несколько секунд после выключения фонарика вы не видите практически ничего, а потом еще несколько минут вновь привыкаете к темноте, что очень некомфортно. Но главное, что и ловля линия с берега на малой глубине предполагает строгое соблюдение режима светомаскировки. Любой яркий свет, падающий на воду, очень негативно влияет на клев, отпугивая и без того крайне осторожную рыбу. Отсюда вывод – свет нужен, но он не должен ослеплять рыболова!

Другими словами, света должно быть как можно меньше. Фонарик надо включать только по необходимости, на-

пример, при насадке наживки, при заводе рыбы в подсачек, при подготовке прикормки, причем для этого вполне достаточно одного светодиода. Многие фонарики оснащены 5-10 светодиодами. Предпочтительнее модели, позволяющим включать не все светодиоды сразу, в раз-

личных комбинациях, начиная с одного. В любом случае направлять луч нужно в сторону от воды. Теперь – о комарах. К сожалению, периоды активности линия совпадают с выходом комаров из личинок, а суточный цикл их буйства странным образом совпадает с лучшим временем клева. Отсюда возникает необходимость адекватной защиты от кровососов, которые способны не на шутку вывести из себя

даже самого терпеливого рыболова. Перепробовав массу средств защиты, пришел к выводу, что наиболее эффективным является отпугиватель комаров ThermoCell, который, по заявлению изготовителя, имеет самый высокий уровень защиты – 98%, что похоже очень близ-



кого к истине. Он работает от миниатюрного газового баллона, и одной пластинки фумигатора хватает с запасом на целую рыбалку. Основным недостатком этого устройства – снижение эффективности при наличии ветра. Однако это не критично, поскольку ветер и без отпугивателя будет сдувать комаров. На втором месте идут различные репелленты, наносимые на кожу, на третьем – электронные ультразвуковые отпуги-

тели, которые, к сожалению, не одинаково воздействуют на различные популяции насекомых, но иногда показывают неплохую эффективность. В случаях особого буйства кровопийц не стоит отказываться и от накомарников, но пребывание в них в течение длительного време-

ни весьма дискомфортно.

Главное – это помнить и верить, что период активности насекомых не бывает слишком долгим, и при наступлении полной темноты постепенно сходит на нет.

Стоит позаботиться и об экипировке. Лето – время относительно теплых ночей в средней полосе, однако падение температуры поздним вечером и, особенно, перед рассветом достаточно заметно. Даже если



днем стоит 30-градусная жара, ночью может быть 7-10°C. Что и говорить – прохладно, легко можно простудиться или подхватить радикулит. От-

теплоизолирующими материалами, которые обладают высокими дышащими свойствами, что выручит на рыбалке. Здесь, конечно, важен

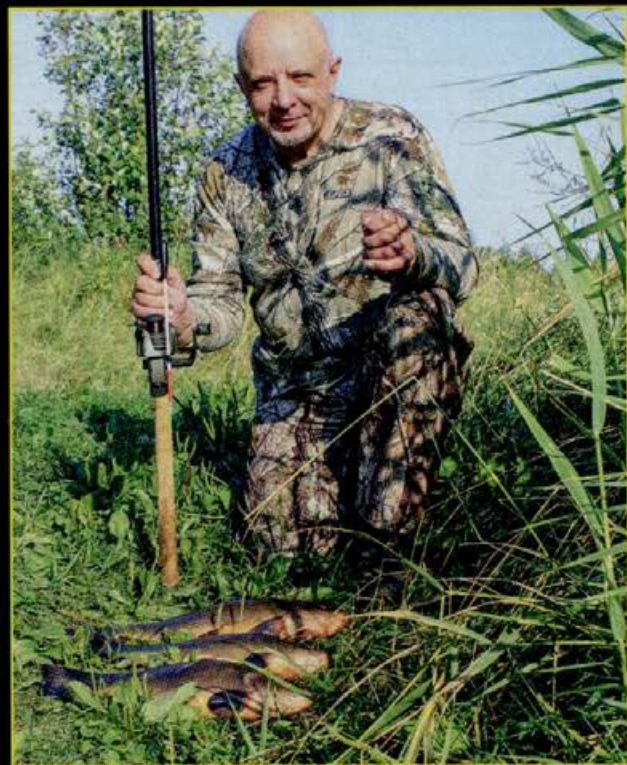
док (чтобы ночью не промахнуться) с закрывающейся горловиной; достаточно длинный и широкий подсаечек, а также комплект подставок под удильница со светящимися в темноте рога-тинками, чтобы легче было ставить на них удочки.

При правильной подготовке к поездке на рыбалку время на водоеме пролетает практически незаметно, и уже к 4 часам утра нужно быть готовым к переходу на утреннюю ловлю, когда светлячки на поплавках становятся не нужны, а новая порция прикормки в достаточном количестве доставлена в заданный квадрат. Обычно перерыв между ночным и утренним клевом составляет не более 2 часов. Это время можно при правильном оснащении использовать, чтобы немного прикормить в удобном кресле-шезлонге, которых сегодня на рынке великое множество.

Вот и все достаточно несложные «примудрости» ночной рыбалки, которые помогут вам сделать ее очень приятным и незабываемым событием. Успехов!

вопрос цены, но экономия на здоровье обойдется значительно дороже. При ловле с берега то и дело приходится заходить в воду, поэтому нужны сапоги с теплыми носками, ведь сидеть в этой обуви придется всю ночь.

Наконец, нужно не забыть просторный са-



здесь простая рекомендация: легкая, но теплая куртка из флиса – это минимум, что нужно иметь, собираясь на рыбалку ночью. Термос с горячим чаем окажется весьма кстати.

В наше время есть достаточно широкий спектр одежды нового типа, с мембранными и

## ФИДЕРНАЯ ПРОГРАММА ОТ КОМПАНИИ FREEWAY

**AMUNDSON** 



**AMUNDSON «SAVVY»**

**RYOBI**®



**RYOBI «OASYS»**

**FREEWAY**®



**FREEWAY «BREAM»**

### ОПТОВЫЕ ПРОДАЖИ

Санкт-Петербург, ул. Профессора Качалова, 9А  
Тел./факс: (812) 318-50-87, (812) 318-50-88, (812) 329-12-39  
[www.fwfish.ru](http://www.fwfish.ru); E-mail: [freeway@fwfish.ru](mailto:freeway@fwfish.ru)

### РОЗНИЧНЫЕ МАГАЗИНЫ В САНКТ-ПЕТЕРБУРГЕ

ТЦ «НЕО», ЗАНЕВСКИЙ ПР. 38, Тел: (812) 449-12-91  
ТЦ «КВАРТАЛ», УЛ. НОВОРЫБИНСКАЯ 19/21, Тел: (812) 740-18-87  
КОНДРАТЬЕВСКИЙ ПР. 31, Тел: (812) 740-18-78

ИНТЕРНЕТ-МАГАЗИН: [WWW.FREEWAY-MARKET.RU](http://WWW.FREEWAY-MARKET.RU)

# КОГДА ПЛАВИТСЯ АСФАЛЬТ...

**А. ВОЛИЧЕНКО**  
г. Минск, Беларусь

Тем более что рыба сейчас клюет, и весьма неплохо. Правда, как водится, не у всех. С хорошим уловом сейчас те, понимание распределения рыбы, ее активности и характера клева, что обусловлено воз-можной неоднород-

**С**кажем откровенно: большинство из нас начали свой путь в рыбалке с летних каникул. И вот – очередное лето. Жарко. Хочется поскорее вырваться из душной квартиры и очутиться на берегу водоема.

кто правильно выбрал время, место, способ ловли, оснастку и приманку для «вареной» рыбы. Итак, в этой статье мы поговорим о тонкостях рыбалки в разгар лета. Основная сложность при ловле в жару – это

ностью температуры воды в разных слоях. Вы, наверное, слышали о таком явлении, как термоклин. Суть его в том, что в результате физических процессов возникает резкая граница между верхним, теплым,

слоем воды и нижним, холодным. Термоклин образуется в жаркую погоду на абсолютно любом стоячем водоеме, где есть относительно большая глубина и нет волны, которая могла бы перемешать слои воды. Он может образоваться на глубине 2 м, а может – на 5 или на 10

Суть в том, что рыба предпочитает стоять в теплом слое (там больше кислорода, быстрее происходит обмен веществ). Вернее так: если глубина на каком-то участке водоема относительно небольшая, то термоклина в этом месте может и не быть вовсе, и тогда рыба будет стоять в этом месте

Именно поэтому в жаркую и безветренную погоду на стоячих водоемах часто возникают проблемы с ловлей крупной белой рыбы. Например, для Беларуси типична ситуация, когда на лещовом водоеме с наступлением жаркой погоды в береговой зоне начинает массово клевать мелкий

м. В нижнем слое температура воды может опускаться до 4°C. Точно узнать уровень термоклина, а также определить разницу температур можно при наличии лодки и цифрового термометра.

и возле дна. Но стоит перебраться на более глубокое место на том же водоеме – и рыбу мы обнаружим только впопыхах. Она может и не клевать вовсе, но ее массовое присутствие нам покажет эхолот. А на дне – мертво-

подлещик, а крупный лещ (рыба довольно таки холоднолюбивая, в южных странах он не водится), который раньше доплывал на глубину, как будто исчезает (на самом деле – просто впадает во временное оцепене-



ние). Но тут еще дело в том, что под берегом скапливается много мелочи, и крупный лещ предпочитает не лезть в эту толчею. К тому же солидная рыба всегда более осторожная и в принципе неохотно подходит к берегу. Поэтому лещ часто просто поднимается вполводы и спокойно стоит над глубокими участками до наступления сумерек, т. е. пока мелочь не утомонится.

Стоит разгуляться сильному ветру, кото-

рый перемешивает все слои воды, температура по всей толще более или менее выравнивается, — и лещ, словно по волшебству, «откуда-то приплывает» и начинает клевать недалеко от берега, на глубине 2-3 м или даже меньше. К тому же прибойная волна делает рыбу менее пугливой.

Как вы понимаете, на больших водных просторах, где ветер разгоняет волну, термоклина нет. По этой же причине

и на реках с быстрым течением крупный лещ может великолепно ловиться среди бела дня в самое пекло и при безветрии с глубины 3-5 м. Просто потому, что там рыба чувствует себя вполне комфортно (фото 1).

Итак, если у вас есть выбор, куда ехать на рыбалку в июле, то я советую в первую очередь реки как наиболее беспроигрышный вариант в плане попадания на активную рыбу.



А если поблизости нет подходящих рек с хорошей рыбой — только озера или водохранилища? Тогда есть смысл

сконцентрироваться на рыбалке ранним утром или даже ночью (фото 2). Шансы на поимку достойного экземпляра го-

раздо выше, пока солнце не начало припекать. Тут фидерок со светлячком да налобный фонарик будут главными вашими помощниками, и, конечно, сытная прикормка, содержащая крупные частицы.

Ну, а что делать, если нет возможности приехать на водоем ни свет ни заря? Тогда, скорее всего, придется ловить некрупную и многочисленную бель. Правда, у этой ловли тоже есть свои сложности, не учитывая которые, запросто можно «пролететь».

Нужно исходить из того, что рыба стоит выше дна. Соответственно, во-первых, нужен довольно частый докорм смесью, создающей вертикальный столб частиц, чтобы сконцентрировать рыбу в точке ловли, создать ажиотаж в стае. Поскольку летом на некоторых водоемах вода цветет, то прикормку в таких местах можно использовать ярко-желтого цвета, чтобы рыба ее лучше замечала. Сейчас в продаже имеются относительно недорогие прикормки, окрашенные в желтый цвет на стадии производства, поэтому



вать влажным полотенцем, тем самым дополнительно ее охлаждая. Наживку до начала рыбалки я бы советовал хранить в термобоксе со специальными хладоэлементами, или, в крайнем случае, в мягкой термо сумке рядом с бутылками со льдом.

Во-вторых, нужны специфические осна-



можно не тратиться на краситель (фото 3).

Естественно, в процессе ловли прикормку и наживку следует хранить в тени. Удобнее всего для этих целей использовать специальный прикорм-

очный квадратный зонт с длиной стороны 1 м или специальный тент, которым оборудованы некоторые современные прикормочные столы (фото 4). Емкость с прикормкой можно накры-

сткой, обеспечивающие медленное падение наживки. Во все не обязательно они должны быть легкими. Плавное погружение крючка обеспечивается за счет длины поводка, распределения

огрузки и правильного выставления глубины.

В чем это выражается? Давайте по порядку.

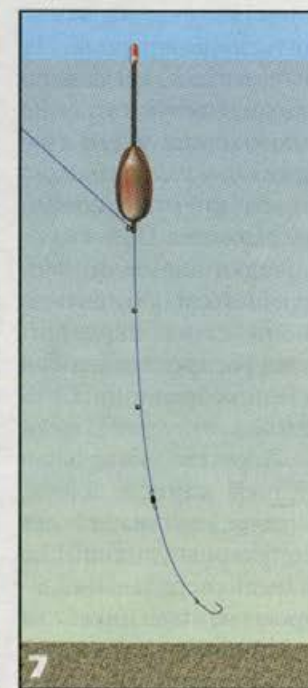
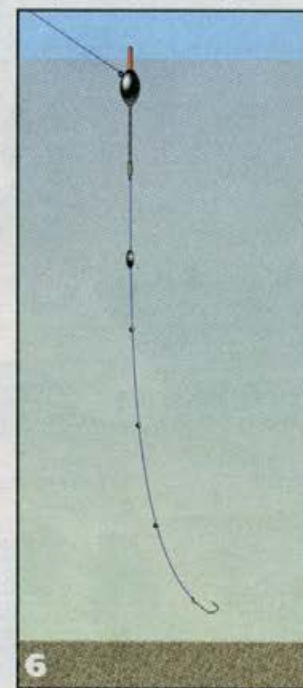
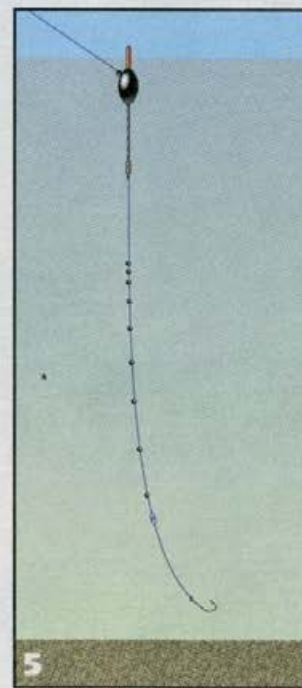
Для маховой удочки и штекера поводок для ловли на медленно падающую наживку делается длиной 25-35 см. При этом подпасок должен быть максимально легким, насколько это позволяет чувствительность поплавка (в идеале – «дробинка» №11-12). Выше по леске располагаются промежуточные грузила. В т. н. «итальянском» варианте оснастки используется большое количество одина-

ковых по размеру «дробинок», расстояние между которыми ближе к поплавку постепенно уменьшается (рис.5). Альтернативный и более простой вариант: под поплавком располагается основное грузило, а ниже – одна или несколько промежуточных «микродробинок» на большом расстоянии одна от другой (рис.6).

Для матчевой удочки можно использовать хоть 20-граммовый вэглер (это, конечно, уже крайность, которая оправдана только для сверхдальних забросов с

толстыми лесками). Главное – чтобы вся огрузка была сосредоточена в самом поплавке, а на леске находились лишь несколько «микродробинок» и микровертулюжок (рис.7). Стандартная длина поводка – 30-35 см. При этом очень желательно использовать антенну «флейту» на тонкой карбоновой ножке, чтобы были видны поклевки, когда рыба не дает наживке опуститься до дна.

С фидером у нас простор для маневра ограничен, и все что



остается – это использовать поводок подлиннее (до 1 м) и почаще перезабрасывать.

Для поплавочных снастей тоже, разумеется, нужен частый перезаброс. Технически проще всего это делать штекером – просто поднимаем оснастку и плавно опускаем без всяких забросов.

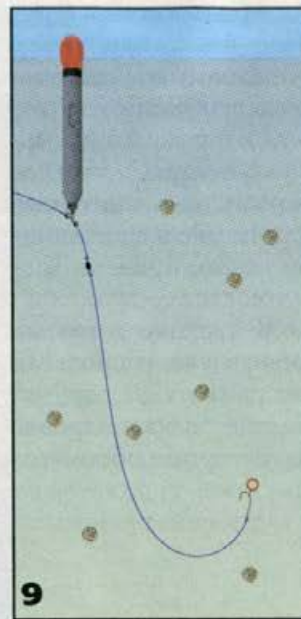
Следует отдельно сказать об июльской ловле карпа. Как и все другие рыбы, в жаркие дни он зачастую лучше клюет ночью и ранним утром. В 8-9 часов утра, если солнце припекает, клев может «выключиться» полностью. Но бывают дни, когда карп продолжает питаться на протяжении всего дня, плаывая вполводы и охотно собирая падающий сверху корм. На этой его повадке основан следующий способ ловли, т. н. «пелет-вэгглер», широко распространенный в Великобритании. Суть его такова.

Берется матчевая удочка длиной 3,9 м. Правда, у англичан более популярны удилища 3,6 м (ведь сверхдальние забросы на «платниках» не нужны), но в восточной Европе они как-то не

прижились, поэтому в продаже их найти крайне сложно. Удилище оснащается катушкой с леской Ø0,2 мм или более толстой, если есть вероятность поклевки крупного карпа.

На леску надевается

тот самый пелет-вэгглер, то 8). Это полностью подгруженный поплавок-«бакен», который у



непосвященного человека может скорее вызвать ассоциацию с ловлей шушки на живца. Некоторые пелет-вэгглеры даже имеют сверху специальную шляпку, придающую ему сходство с грибом. «Но это же практически сводит к нулю чувствительность поплавка!» – воскликнет удивленный читатель. На самом деле – на то и расчет. На пелет-вэгглер карп должен засекается сам, заглотив насадку. Ходовые веса поплавок – 4, 6, 8 г.

Поплавок крепится к основной леске с помощью стандартного переходника для вэгглеров. Кстати, если вы не нашли в продаже подгруженный пелет-вэгглер, то можете взять обычный поплавок с антенной (чтобы на поверхности находилась часть его тела) и с двух сторон зафиксировать на леске «дробинками». Ниже на леску никакие грузила не ставятся! Только микровертлюжок, к которому крепится поводок из лески Ø0,16 мм или толще. На крючок № 14–10 цепляется силиконовый переходник с колечком, в которое вставляется гранула комбикорма (рис.9).

Для ловли выбирается место, где карпы себя проявляют, выпрыгивая из воды. Глубина в месте ловли может составлять до 2–3 м, но спуск на оснастке делается не более 1–1,5 м.

Техника ловли состоит в непрерывном подстреливании небольших порций пелетса в точку ловли. Реально интервал между докормами должен быть не более 30 сек. Надо представлять, за какое время пелетс погружается от поверхности на глубину, заданную рабочим спуском, и каждый раз по истечению этого времени делать 1-2 энергичных оборота катушки, чтобы насадка взлетала к поверхности и снова медленно планировала вниз вместе с падающими прикормочными гранулами. Осторожный карп не будет клевать на пелетс, который неестественно завис в толще воды. Поэтому наша задача – обеспечить медленное падение. И удача обязательно придет (фото 10)!

Таковы, на мой взгляд, основные тонкости рыбалки в теплую погоду.

**К**ак это часто бывает, идея отправиться на Верх-

нюю Волгу родилась совершенно случайно. В разговоре с авторитет-

ным рыболовом Валерием Александровичем Иглаковым мы затронули лещовую тему.

- Я помогу. Когда сможешь поехать? - эти короткие и лаконичные фразы моего собеседника только придали уверенности.

Буквально в тот же день я уже располагал координатами друзей Валерия Александровича, которые любезно согласились принять меня в своем доме прямо у во-

ды. От них же я получил информацию для размышления об особенностях водоема. Она была, как нельзя кстати, поскольку с Верхневолжским водохранилищем я знаком еще не был.

Конечно, было очень сложно удержаться от поиска секретов в глобальной компьютерной паутине. Пробежался по нескольким форумам, в которых присутствовали отчеты с Верхней Волги, и в итоге сделал

для себя главный и единственный вывод: тонкостей и деталей огромное количество, но, сидя на диване, проверить их справедливость не получится. Надо ехать и ловить.

Поездку запланировал на вторую половину июня. Уже с первых чисел месяца ежедневно отслеживал прогноз погоды, пытаюсь угадать 3-4 самых благоприятных денька. Путь предстоял неблизкий, более 400 км,

поэтому с погодой «промахнуться» очень не хотелось. И вот такие дни стали приближаться. Теплая погода, слабый юго-восточный ветерок, давление нормальное, осадков не ожидалось. Из Москвы я выехал в ночь на 20 июня.

Ловить, как сейчас принято говорить, предстояло на «трубе». Протока между озерами шириной порядка 120-130 м, на русловой канаве выраженное течение,



# ЛОВЛЯ ЛЕЩА НА ВЕРХНЕВОЛЖСКОМ ВОДОХРАНИЛИЩЕ

Н. ЗАЙЦЕВ  
г. Москва

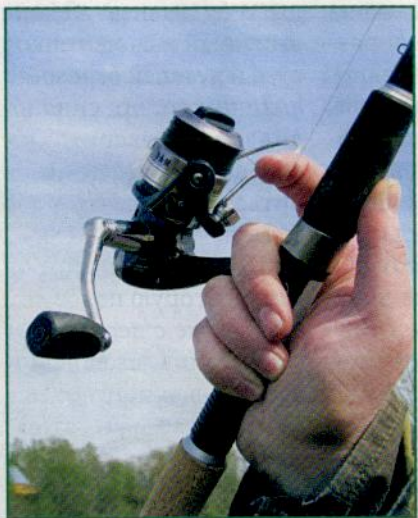


дно плотное, илисто-песчаное, глубины до 5 м. Уровень воды значительно выше традиционного летнего.

При выборе снасти особых колебаний не было. Я остановился на фидере. Помимо удилиц с тестом до 150 г, решил захватить и пикеры. Не скрою, в душе теплилась надежда половить леща максимальными легкими снастями. Ничего не поделаешь, современные стереотипы делают свое дело. И раз уж мы упомянули о привычках, забегая немного вперед, скажу, что в некоторых элементах снасти и тактике ловли «московский подход» сыграл со мной не самую добрую шутку.

Из катушек приготовил традиционно надежные DAM HPN 630 FS (с байтраннером) для фидера и DAM SLR Match для легкого пикера.

Несколько слов о прикормке и насадке. С собой я взял несколько видов «сыпучки». Два вида от SENSAS – 3000 Rivier и Feeder Gardons, а также один пакет Big Fish (серия Strong) от GUT-MIX. В моем распоряжении были два ароматизатора SENSAS – Aromix Canal и Attractix

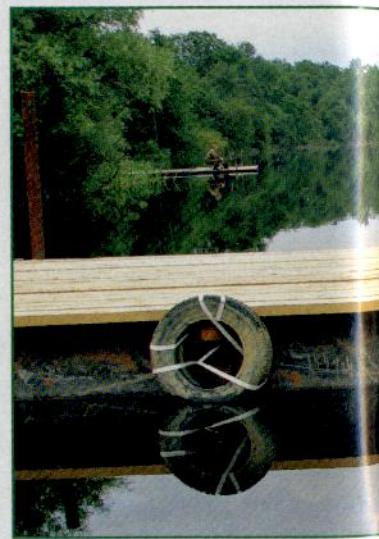


Конечно, пришлось позаботиться и о глине, обязательном компоненте прикормки при ловле на течении.

Насадок решил взять по максимуму – мотыля (500 г крупного и 1,5 кг мелкого), около 100 г обычного опа-

врем. Основные мои надежды были возложены, конечно, на французскую прикормку, а если говорить конкретнее, то на 3000 Rivier. Сразу оговорюсь, что на водоеме все сложилось несколько иначе, чем я предполагал.

В предстоящей поездке я решил испытать зерновую добавку, которую можно смешивать с базовой прикормкой либо использовать отдельно для удержания рыбы в точке ловли. Рецепт этой четырехкомпонентной смеси (перловка, кукурузная и ячневая крупа) я отыскал на сайте Дмитрия Салапина. Общее впечатление от ее использования самое позитивное.



рыша и много навозного червя. В общей сложности все это добро заняло больше половины объема весьма вместительного автомобильного холодильника. Так что со своим питанием при-

шло поприжаться. Далеко не последнюю роль в решении взять всего и побольше сыграла возможность хранить эту живность в домашних условиях. В противном случае, с мотылем, наверное, связываться не стал бы.

И вот спустя несколько часов пути, я оказался на берегу Волги. Передо мной был участок песчаного берега, который с двух сторон упирался в деревен-

драв носы на песок, дожидались своих хозяев. Подойдя к воде, захотелось здесь остаться навсегда.

Первым делом с помощью эхолота детально изучил рельеф дна напротив причалов, а также участок протоки ниже по течению. Стало понятно, что этот участок – классическая «труба». Под мостками глубина была около 1,5 м, далее на протяжении метров двадцати шел

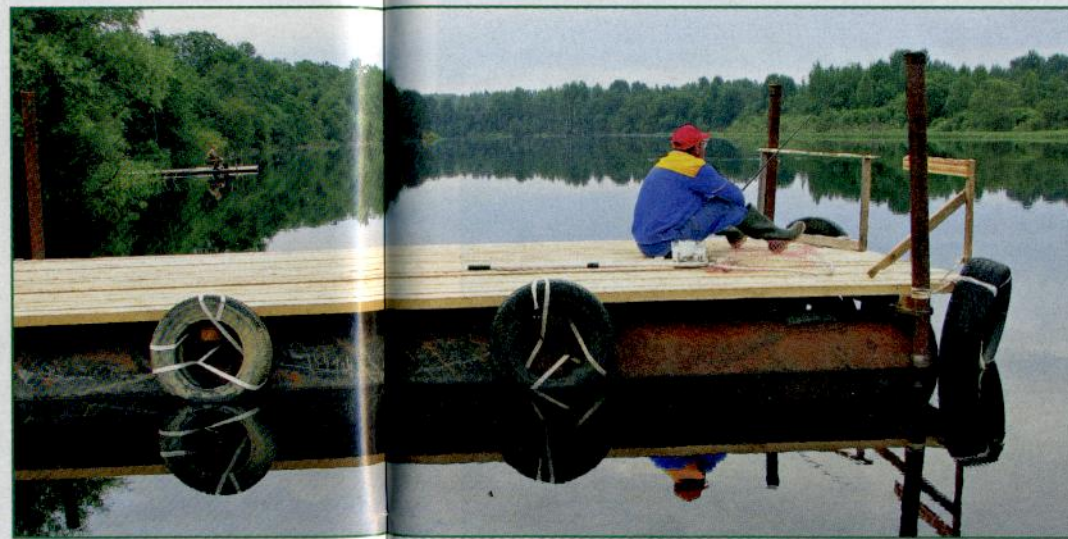
м, было очень похоже на присутствие продольных нешироких канав. К противоположному берегу глубина постепенно уменьшалась и под самым урезом оказалась около 3 м.

Спустившись метров на триста вниз по течению, я нашел очень перспективную точку. Русло от дальнего берега сместилось к нашему и перед широким поворотом налево образовало небольшую заводь. Буквально в 10 м от берега глубина достигала 5 м. Дальше, метров через пятнадцать, была небольшая ямка – почти 6 м. Обрывистый песчаный берег облюбовали ласточки-береговушки. Они очень быстро привыкли к моему присутствию и в дальнейшем не обращали на меня никакого внимания. Лишь изредка, задевая крыльями за леску задранных фидеров, недолго, но громко ругались. Свал же в русло был населен многочисленной колонией перловиц. В речной воде с четким золотистым оттенком это выглядело очень красиво и многообещающе.

Сергей, мой любезный покровитель и гид,

ские заборы. В правой части располагался достаточно внушительный причал местного паромы. Слева в воду заходили два причала поменьше. Несколько выдавших виды моторных лодок, за-

плавный свал до 4 м, затем – небольшая ступенечка на 4,5 м. Такая глубина сохранялась еще метров двадцать. Затем стали попадаться отдельные неровности, глубина доходила до 5,5





предложил мне ловить в черте деревни, прямо с мостков. Но внутренний голос уговорил меня начать ловлю в живописной заводи.

Время было около 4 часов дня, когда я начал готовить прикормку. К двум пакетам 3000 Rivier добавил немного Aromix Canal. Немного переувлажнив прикормку, добавил полпакета глины, которую предварительно пробил через сито. Отсыпав немного готовой смеси в мягкое ведерко (примерно четверть от общего объема),



добавил в нее около 200 г мелкого мотыля. Аккуратно перемешав полученный состав, приступил к прикармливанию. В каждую из намечен-

ными крючками №12. Первые забросы должны были дать информацию о местах стоянки рыбы, ее предпочтениях по насадке, и ко-

сменить насадку, нацепив на крючок одного маленького навозного червя. Первая же поклевка принесла симпатягу-подлещика граммов на двести. Выдох полной грудью, легкая улыбка. Ну, наконец-то!

В течение часа с этой точки удалось поймать еще 3 подлещика. А вот вторая, дальняя точка упорно продолжала молчать.

Постепенно и на ближней точке клев ухудшился. Комбинация червь-опарыш подлещика явно не заинтересовала, а вот червь-кукуруза (баночная консервированная) пришлось по вкусу. На нее удалось поймать еще парочку подлещиков, но уже немного покрупнее, граммов по 300.

Приближалась темнота. Солнце своим нижним краем уже спряталось в темноту облака, но все еще продолжало слепить глаза. Настрое было неплохое. Получалось, конечно, не все, но несколько пойманных хвостов серьезно подзадоривали и заставляли искать свежие решения.

К девяти часам вечера в садке оказались еще



ных точек отправил по десять кормушек.

Я решил прикормить две точки – ближнюю, у подножья свала; и дальнюю, на выходе из ямки. Пустая квадратная 40-граммовая «клетка» неплохо держала дно, ее и решил использовать.

В качестве базового монтажа решил использовать патерностер. С поводками решил немного поделкатничать. На оба монтажа поставил 50-сантиметровые поводки из тоненького флюорокарбона Ø0,12 мм с классическими мо-

нечно, по общей реакции на прикормку. Именно для этого пробные забросы делал с одинаковой насадкой – два мотыля и один опарыш.

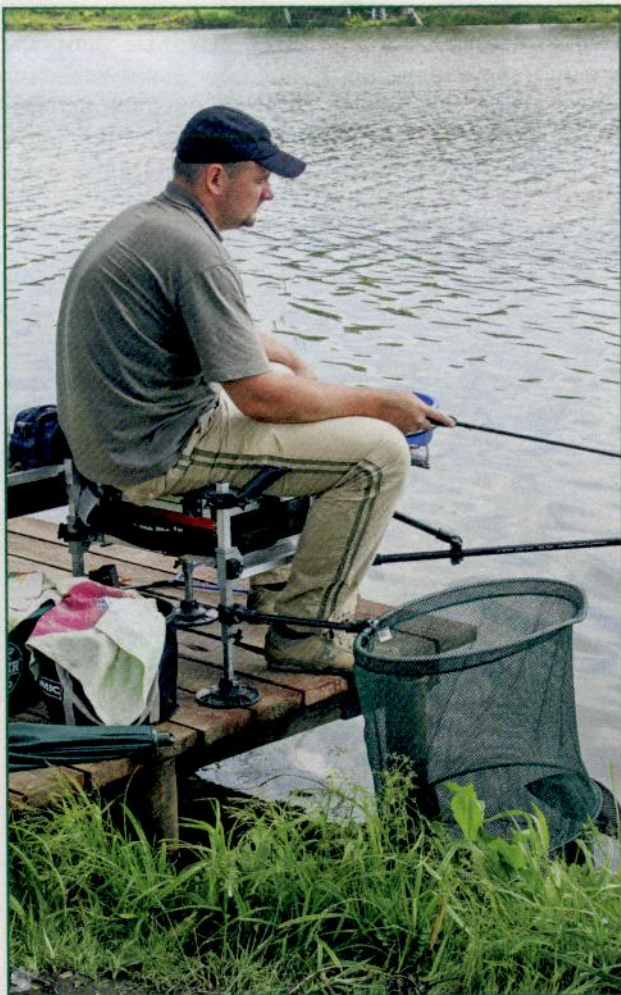
Поклевки начались практически сразу. Заработала ближняя точка у основания свала. Вот только поклевки были очень осторожные, а их реализация нулевой. Изучив насадку после очередной пустой подсечки, понял, что рыба очень аккуратно берет мотыля за хвостик и пытается высосать содержимое личинки. Решил



пять небольших подлещиков. Поклевки и на рабочей точке сошли на нет. Возвращение к мотылю и опрышку в различных комбинациях ничего не принесло.

И тут вылетели комары. Я даже не предполагал, что они будут столь назойливыми. Сказать, что «москитница» и спрей-репелент не помогли, наверное, нельзя. Но даже с ними пребывание на воде стало, мягко говоря, некомфортным. Спрей действовал от силы минут-полторы, пока в воздухе висела взвесь страшного препарата. Затем пищащее облако переходило в наступление. Были моменты, когда светлячок, закрепленный на вершинке фидера, просто исчезал из виду. Моего терпения хватило до половины второго ночи. И все бы ничего, но поклевки не было уже больше 3 часов, и я решил отступить.

За ранним завтраком я рассказал Сергею о своих ночных подвигах. Он очень корректно избежал колкости в мой адрес, хотя недвусмысленную улыбку спрятать все же не успел, и в очередной раз предложил



половить с мостков. Решил послушаться, а задом попробовать в деле пикера.

Новая точка располагалась на узком участке протоки, а выраженное течение могло заставить использовать тяжелую кормушку. Но, по словам моего гида, обычная

дистанция ловли не превышает 15-20 м. Это немного успокаивало и добавляло уверенности в правильности выбора легкой снасти. Тем более информация от Сергея очень гладко ложилась на вчерашние показания эхолота. Получалось, что самые интересные уча-

стки были привязаны к первой ступеньке. Осталось только проверить, так это или нет.

Из двух имевшихся с собой пикеров выбрал DAM Quick Stick длиной 2,7 м в паре с катушкой Quick SLR Match. Шпулю выбрал с темно-зеленой леской  $\varnothing 0,26$  мм. Признаюсь, с шок-лидером мне ловить непривычно, а поскольку я был уверен, что та самая ступенька плотно освоена ракушками, выбрал достаточно толстую мононить.

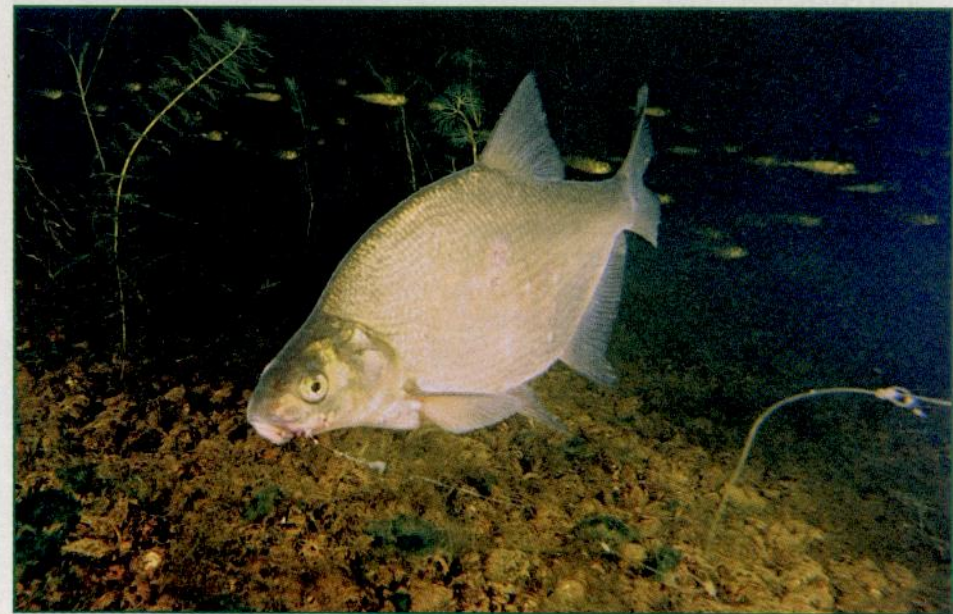
Наличие течения и ракушечник определили выбор кормушки. Наиболее уместной мне по-

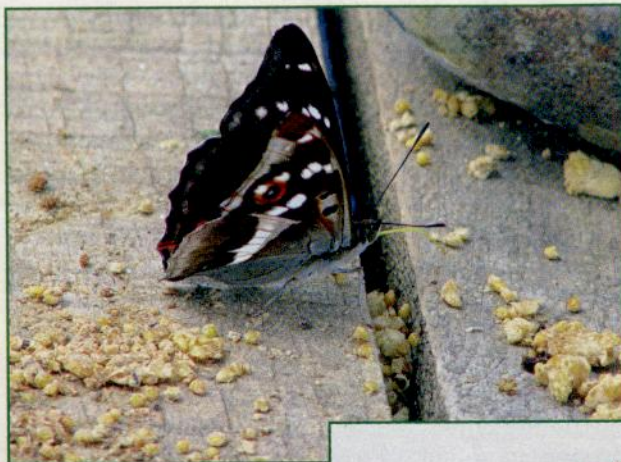
казалась 1,5-унцовая (42 г) кормушка от FOX. Известно, что наличие небольших стабилизаторов на ней добавляет точности при забросе и помогает этой кормушке очень быстро всплывать. Оба этих свойства оказались как нельзя кстати.

Для начала рыбалки я приготовил 70-сантиметровые поводки из флюорокарбона  $\varnothing 0,12$  мм с крючком №12. В оснастку внес лишь одно, но очень важное дополнение – поводок к основной леске закрепил через маленький вертлюжок. Течение, как правило, немного сносит

кормушку, особенно если ее вес выбран минимально возможный. При этом достаточно длинный и жесткий поводок имеет привычку скручиваться. Чтобы этого не случилось, требуется вертлюжок.

Пришло время определиться с прикормкой. В этот раз я решил использовать Feeder Gardens с добавлением Attractix Bream, но уже без глины и кормового мотыля. Новым компонентом стала зерновая смесь. К базовой прикормке ее добавил в самом конце, приблизительно четвертую часть по объему (400-500 г).





подсечка и приятная тяжесть давит в глубину. Без лишней суеты удалось завести в подсак первого леща под килограмм. Оказалось, что ему удалось так глубоко заглотить насадку, что даже с помощью экстрактора извлечь крючок не представлялось возможным. Пришлось обрезать поводок.

Получилась очень интересная смесь с приятным шоколадным ароматом. Крупинки придавали прикормке дополнительную рассыпчатость, и в то же время, при заполнении кормушки смесь легко принимала нужную плотность.



Определить характер дна и дистанцию ловли не составило особых проблем. Ширина нашей ступеньки была около 2 м, ее склон, действительно, оказался плотно покрыт ракушечником. Закармливать решил два сектора – перед ступенькой и у подножия свала, сразу за полосой моллюсков. В качестве насадки – один небольшой навозный червь.

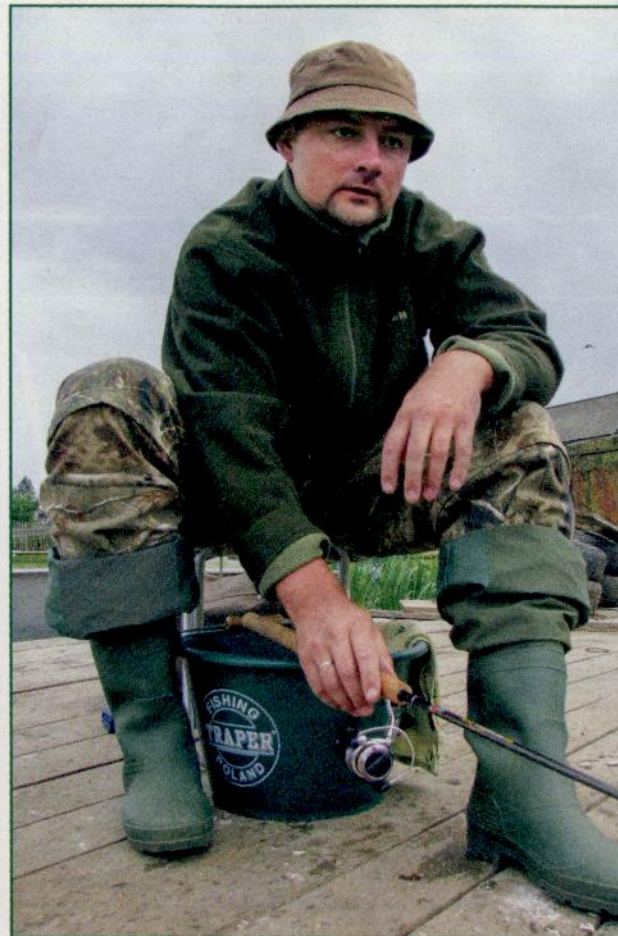
К половине пятого утра все приготовления

были уже позади. Поклевки начались практически сразу. В течение получаса с дальней точки удалось поймать несколько небольших подлещиков граммов по 200-250.

Первый же заброс на ближнюю дистанцию принес уверенную поклевку – вершинка судорожно вздрогнула, после чего последовала широкая потяжка. Короткая

Это был очень важный сигнал – рыба активна. Следовательно, целесообразно перейти на короткий и, возможно, чуть более толстый поводок. Так я и сделал. Поводок из флюорокарбона Ø0,14 мм, длина – 50 см. Крючок прежней формы, но уже №10.

В течение часа поклевки следовали с приятной регулярностью. Однако размер пойман-



подлещик граммов на 700-800. После этого на прикормленный участок подошла «фанерка» до 100 г, в ловле которой и пришлось упражняться.

В середине дня у меня состоялся очень приятный и полезный разговор с коллегой-рыболовом, который подошел на веслах к соседнему причалу. Он любезно поделился информацией о прошедшей рыбалке. Ловил он с лодки на прикормленных точках, и, как ни странно, матчевыми удилищами с фидерными монтажами. С его слов, такая техника очень увлекательна и результативна, а поклевки прекрасно видны по вершинке удилища. И так случилось, что во время разговора мне в очередной раз пришлось пере-забросить снасть. Когда мой собеседник увидел

новой рыбы оставлял желать лучшего. Все подлещики были до 500 г. Обе точки работали приблизительно одинаково.

Очередная поклевка хорошей рыбы случилась около 11.00. Вершинка короткими рывками стала сгибаться к воде. После пары минут неторопливого вываживания в садке оказался





(а точнее сказать, не увидел) размер крючка и насадки, он заулыбался.

– Это у тебя крупный мотыль или мелкий червь?

Мне очень доброжелательно объяснили, что ловить в этих краях леща (а так здесь называют рыбу от 2 кг) такой «ерундой» просто не принято. Насадка должна состоять из нескольких крупных червей, обязательно навозных. Порой крупный лещ явно отдает предпочтению червю земляному, или, как его еще называют,

выползку. Ну, и размер крючка, конечно, должен соответствовать насадке.

Это стало для меня сюрпризом. Не скрою, поймать настоящего волжского леща очень хотелось. Но, как это порой случается, в голове плотно сидел какой-то стереотип. Поймать хотелось по-своему, именно так и на то, как было заранее запланировано. Поэтому внутри недолго, но все же шла борьба между характером и здравым смыслом. Конечно, я прислушался к пожеланиям коллеги и

существенно изменил оснастку. Диаметр и материал поводка остались прежними, а вот крючок, с прицелом на пучок навозных червей, поставил форелевый и значительно крупнее – №6.

После этого характер поклевки существенно изменился. Их меньше не стало. Но по движению вершинки стало намного понятнее, кто интересуется насадкой. Резкие короткие удары, как правило, выдавали мелочь, а внятные и широкие потяжки – более крупную рыбу.

Вскоре на пучок червей удалось поймать еще одного красивого подлещика около килограмма.

После шести часов вечера поклевки полностью прекратились, перестали работать обе точки. Никакими хитростями с насадкой ситуацию исправить не удалось. Очередной рыболовный день подходил к концу.

За два дня ловли потихонечку стала вырисовываться тактика успешной охоты за лещом. Элементы оснастки, состав прикормки, вид насадки и время наибольшей активности рыбы были определены

очень важно. Осталось проверить выводы на практике.

И вот настал третий, последний день этой увлекательной поездки. Известно, что мелкая рыба, особенно на малых и средних глубинах, остерегается светлых пятен прикормки, в то время как крупные экземпляры заходят на них без особого стеснения. Решение напрашивалось само собой. Объемная насадка из пучка червей на светлом ковре прикормки – это должно было сработать.

В четыре утра мы с Сергеем были уже у во-

заподозрить неладное. Так и есть – «закрыли» течение. Еще раз внимательно посмотрел на дальнюю опору мостка, в надежде увидеть на воде характерные завихрения. Нет, никакой ошибки не было. Вода была стоячей.

Первые забросы показали, что в придонных слоях небольшое течение все же сохранилось. Набитая кормушка, достигнув дна, пару минут лежала неподвижно. За это время течение постепенно вымывало из нее смесь. Затем кормушку срывало с места и несколько раз перево-



опытным путем. Пришла и здоровая уверенность, а это, согласитесь,

ды. Но одного беглого взгляда на воду оказалось достаточно, чтобы

рачивало. Смещение было совсем небольшим, но именно в этот момент

и происходило большинство поклевков.

Стало понятно, что рыба на прикормленный участок подошла, но ведет себя весьма пассивно. Причина лежала, что называется, на поверхности – не было привычного для рыбы сильного течения. Используя естественный снос кормушки, а также с помощью коротких умышленных смещений, за весь день удалось поймать около десятка небольших подлещиков до 300 г...

Что же удалось узнать за эти 3 летних дня о леще Верхней Вол-

ги? Конечно, очень много. И все же полученный опыт мне очень дорог. В первую очередь, эта поездка важна своей поучительностью и наглядностью. Попытаюсь основные свои наблюдения изложить в сжатой форме по пунктам.

1. Польза от детального изучения рельефа дна на участке ловли с помощью лодки и эхолота, конечно, есть. Необходимую информацию можно получить и с помощью более доступных средств, например, маркерного удилища. Однако ваши собственные умозаключения мо-

гут не всегда совпадать с традициями местных рыболовов, что поначалу со мной и произошло. Конечно, это не означает, что надо забыть обо всем и бездумно повторять действия коллег. Вовсе нет. Но если вы принимаете решение ловить «в стороне», то, скорее всего, придется запастись терпением и временем, чтобы привлечь и удержать леща на новой точке ловли.

2. Рабочие глубины находились в интервале от 4 до 4,5 м, при этом поклевки леща случались как над ступенькой, так и у ее подножия. В

очередной раз была подмечена привязанность леща к ракушечнику.

3. При ловле с мостков удалось выделить четыре интервала времени, во время которых лещ проявлял наибольшую активность. Это период с 5 до 6 утра, около 11, с 13 до 14 часов, а также вечером между 16 и 18 часами.

4. Поиск наиболее эффективных прикормок и изучение их подачи требуют регулярности и методичности. Не имея оснований что-либо утверждать, лишь скажу, что прикормка темно-коричневого цве-

та с выраженным шоколадным ароматом понравилась лещу больше всего. Очень полезным ее компонентом оказалась смесь из четырех круп (перловой, пшенной, кукурузной и ячневой).

5. Для ловли крупного леща желательно использовать объемную приманку из пучка червей (земляных или навозных). При этом размер крючка должен соответствовать насадке. Конечно, можно поймать леща и на другие насадки, но, скорее всего, это потребует более продолжительного и

тщательного прикармливания. Причем в состав смеси необходимо добавлять те же компоненты, которые будут использоваться и в качестве насадки.

В завершении скажу о самом важном итоге своей поездки. Им стала довольно простая мысль. Именно поиск гармоничного сочетания местного опыта с современными представлениями о ловле – вот то направление, двигаясь по которому, мы сможем развивать свои рыболовные навыки, а главное, постигать и ценить окружающий нас мир.

# ЛЕТНИЙ СУДАК НА РУСЛОВОЙ БРОВКЕ

А. ЛИСИЦА  
г. Харьков, Украина



Лето из-за жары – не самое перспективное время для спиннингиста. И если, к примеру, голавль и некоторые другие хищники сейчас чувствуют себя прекрасно, и охота за ними вполне оправдана, то судак, щука и даже окунь нередко капризничают. И все же, так сложилось, что, отправляясь летом на водохранилище или большой

пруд, обычно я охотился за судаком. Получалось, конечно, по-разному, но спустя годы я понял, что судак – тот хищник, которого можно и нужно ловить в жаркое время.

В принципе, наиболее уловистые по судаку места известны давно и слабо зависят от времени года. В их числе свал в русло. Его несложно определить, если даже

водоем совершенно незнакомый, чего нельзя сказать о других характерных местах стоянки хищника. А еще русловая бровка обычно весьма протяженная и вряд ли может быть полностью занята другими рыбаками, которые порой не снимаются с якоря по полдня – сами не ловят и другим не дают.

Надо понимать, что русловой свал – это еще

не конечное место ловли. Это поиск, перемещение и вдумчивая рыбалка. В примитивного эхолота, то на водохранилище без надежного двигателя, на- ница русла зачастую очень протяженная, и на всю ее просто не хватает



общем, когда в моем GPS-навигаторе нет конкретных судачьих точек или же они сегодня молчат, я отправляюсь на поиск руслового судака. Кроме того, что такая рыбалка мне очень по душе, есть немалый шанс заработать поклевку крупной щуки или даже сома, для которых край русла – привычное место обитания.

Естественно, рыбалка предполагается лодочная хотя бы с минимальным набором технических средств для поиска и перемещений. И если на пруду порой достаточно

навигатора и того же эхолота не обойтись. Очень полезен структурсканер, позволяющий довольно подробно рассмотреть на мониторе особенности рельефа дна.

Среди способов достижения успеха на данный момент ничего лучшего, чем джиг-ловля, не придумано. Я сторонник силиконовых приманок, хотя не раз был свидетелем успешного применения того же «поролона» и т. д.

Края русла найти проще, чем судака. Хищник держится не только в таких местах, да и гра-

активного судака, который обычно сразу же выдает свое присутствие поклевкой, вынуждая нас задержаться.

Безусловно, свал свалу рознь. Всегда есть участки, практически не пригодные для стоянки рыбы, а есть и такие, где даже новичок не будет сомневаться, что попал на «судачье эльдорадо».

Тяжело без привязки к конкретному водоему сказать, какой именно должна быть бровка, чтобы ее летом облюбовал судак, но я попытаюсь это сделать. При прочих равных я

опущу якорь за борт, если увижу на экране эхолота:

- резкий свал в глубину с перепадом в 2 м и более;

- твердое дно в районе бровки, с возможным наличием ракушки;

- пень или корягу в любой из частей свала;
- изменчивость рельефа не только у края русла, но и поблизости;

- русловой свал в виде одной или нескольких ступенек, каждая из которых имеет высоту 1 м и больше;

- силуэты кормовой рыбы независимо от го-

ризонта их нахождения, особенно, если до этого эхолот ничего подобного не показывал.

Прежде чем оценивать перспективность того или иного прируслового участка, его еще нужно найти. Наиболее логичный, на первый взгляд, способ – опустить датчик эхолота в воду и на небольшой скорости двигаться от берега в сторону центра водоема. Рано или поздно на экране мелькнет заветный перепад глубины. Дальше можно будет более детально исследовать местность. Однако

такой вариант подходит для прудов и небольших водохранилищ. Если же расстояние между берегами составляет километры, времени на поиск бровки уйдет очень много.

Конечно, отправляясь на большую воду, каждый из нас пытается добыть максимум информации о предстоящем месте ловли, в идеале – это вообще список проверенных судачьих точек в GPS-навигаторе. Однако не всегда даже товарищи готовы поделиться заветными местами или те банально могут ока-

**最強**  
**Saikyo**  
Japan

- NEEDLE POINT** Жало имеет форму швейной иглы. Стороны жала равномерно сходятся у его вершины и не имеют режущих кромок. Оно хорошо проникает в ткань пасти рыбы, пронзая отверстие минимального размера, и крепко удерживает рыбу на крючке.
- CUTTING POINT** Оригинальная форма жала крючка, которая представляет собой три режущие плоскости. Благодаря такой заточке крючок очень легко проникает в пасть рыбы, даже в ее самые твердые части, при этом не испытывая сильного сопротивления.
- CHEMICAL PICKLING** Все крючки Saikyo имеют специальное химическое покрытие, которое препятствует коррозии и обеспечивает крючкам особую гладкость и долговечность.
- TRIPLE HEAT TREATMENT** Специальный трехэтапный технологический процесс термообработки, после прохождения которого у крючков на 30% увеличивается прочность и амортизирующие свойства.
- DROP STAMPING** Все крючки Saikyo изготовлены методом горячей штамповки из высококачественной легированной стали, что придает им очень высокую механическую прочность.
- CHEMICAL COATING** Химическая обработка жала крючка в специальном растворе, который растворяет микронеровности, шероховатости и другие дефекты металла, делая поверхность крючка идеально гладкой и острой.

**ECO GROUP**  
www.eco-group.ru

Оптовая торговля рыболовными товарами  
**САНКТ-ПЕТЕРБУРГ** +7 (812) 773-45-00; **МОСКВА** +7 (916) 635-28-18;  
**ВОЛГОГРАД** +7 (905) 338-96-75; **ИРКУТСК** +7 (914) 876-83-61;  
**КАЗАНЬ** +7 (927) 045-95-89; **КРАСНОЯРСК** +7 (913) 595-00-26;  
**НИЖНИЙ НОВГОРОД** +7 (910) 395-00-08; **НОВОСИБИРСК** +7 (983) 318-37-12;  
**РОСТОВ-НА-ДОНУ** +7 (918) 522-26-17; **САМАРА** +7 (846) 276-40-99;  
**УФА** +7 (987) 015-54-15.

Розничная торговля товарами для рыбалки и активного отдыха  
**efish.ru**  
www.efish.ru

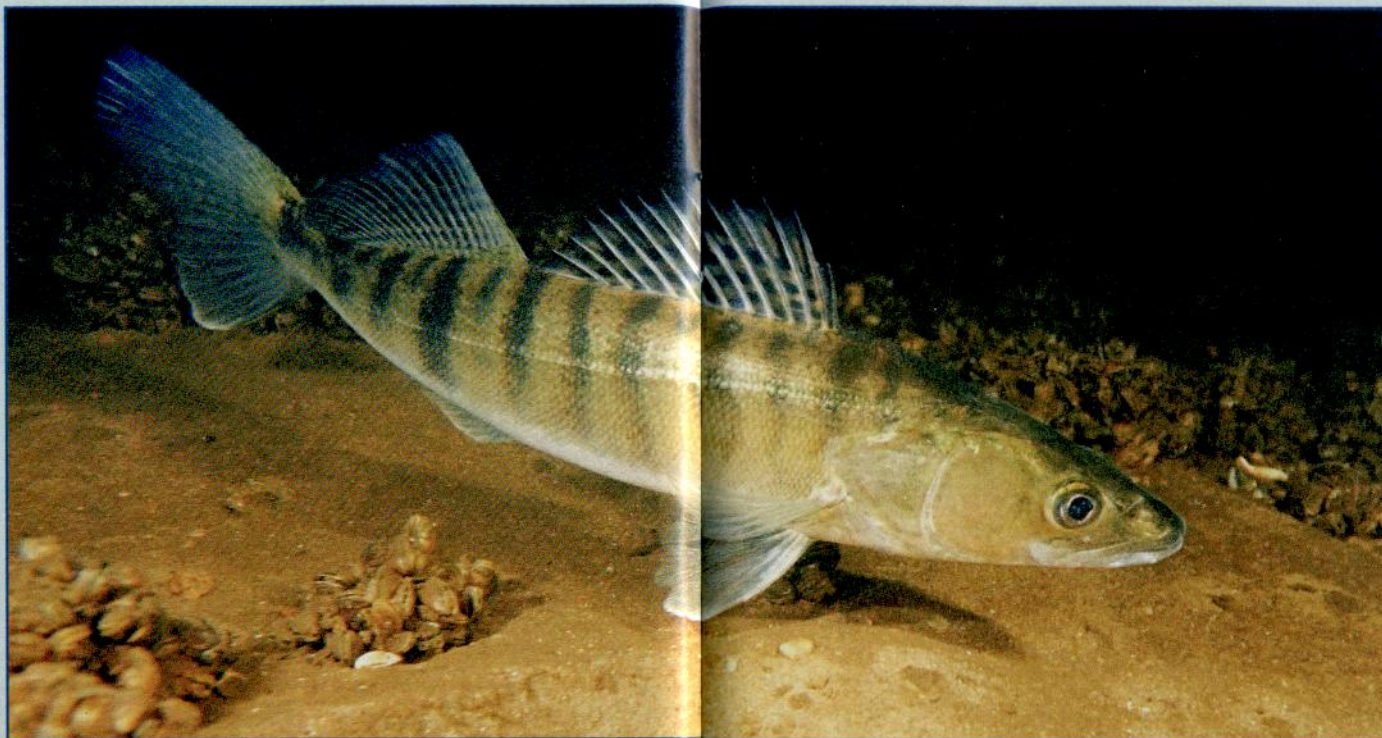
заться сегодня занятыми или безрыбными. А еще далеко не всем на рыбалке по душе тесная компания.

В общем, чтобы не особо зависеть от других, я ищу судака именно на русловых бровках. Для этого, кроме всего прочего, нужен проверенный напарник, полный бак бензина и карта глубин (пусть даже и самая примитивная). Она поможет выяснить, где русловая бровка более резкая, а где это просто плавное понижение дна без видимых аномалий и, скорее всего, без судака.

### О поиске судака

Кажется, место выбрано подходящее, якорь опущен в самой правильной точке, да и снасть в руках соответствующая, а поклевки нет. Будем откровенны: у всех нас такое бывало много раз. Это не всегда, конечно, означает, что в данном месте судака нет, но с точки зрения тактики поиска, лучше именно так и полагать, ведь расчет на активную рыбу.

Лично я очень редко во время поиска на большой воде облавливаю даже перспективный уча-



сток бровки с нескольких позиций, что совсем не лишено смысла в других случаях. Порой смена вектора проводки приносит поклевки, однако чаще мы теряем драгоценное время. Я сторонник быстрого, но вдумчивого поиска. И чем больше водоем, тем это актуальнее.

Однозначно лучше себя сразу настроить на поиск активных экземпляров и выбросить из головы (на некоторое время) мысли об экспериментах с приманками,

проводками и прочим. Лучше использовать небольшой набор проверенных приманок, которыми на данном водоеме мы уже добивались успеха, и пара-тройка проводок, в которые мы верим.

Нередко судак вдоль бровки стоит своеобразными «пятнами». Можно долго искать объяснение такому факту, но, скорее всего, это зависит от наличия какой-то аномалии поблизости, которую по эхолоту вряд ли заметишь (она обычно в стороне), поэтому и

складывается впечатление, что судачьи «пятна» расположены случайно. Как это влияет на тактику поиска?

Если «пятна» судака редкие и во многом хаотичные, то вероятность попадания на рыбу сильно зависит от удачи, то есть не особенно высока. Однако в большинстве своем участок руслового свала, где обитает в данный момент клякастый, чем-то, да выделяется. Любая найденная аномалия в рельефе дна возле бровки резко повышает

шансы встретить судака.

Обычно по приезду на водоем мы не владем информацией, стоит ли судак на бровке «пятнами» и есть ли он там вообще. Все это еще предстоит определить. После того, как русловая бровка найдена, я пытаюсь быстро выяснить ее характер. Для этого нет ничего более надежного, как включить эхолот и двигаясь «змейкой» с постоянным пересечением бровки, пройтись вдоль нее хотя бы сотню метров. Зачастую такого

расстояния достаточно, чтобы сделать первые выводы. Если уже на этой сотне метров нам повезло разглядеть аномалию, глупо ее не проверить. Но если даже чего-то особенного не найдено, можно быстро обловить этот участок с одной-двух позиций.

Чтобы экономить время, которого на поиск, как правило, всегда не хватает, я опускаю якорь в районе подножия свала, а не где-то в стороне. Такое расположение плавсредства дает возможность буквально за 7-8 забросов обловить около полусотни метров бровки (по 25-30 м с обоих бортов). Естественно,

траектория проводки будет вдоль свала, что, по моему мнению, наиболее эффективно при поиске активного хищника. Кроме того, такая постановка лодки позволяет во время проводок через бровку избегать контакта шнура с острыми краями ракушки, что в случае поклевки крупной рыбы (сома, к примеру) особенно увеличивает шансы на победу.

Поисковые хлопоты несколько упрощаются, если в лодке напарник, мнению и умению кото-

рого вы доверяете. В этом случае времени на облов тратится почти в

капли сожаления двига- емся дальше. Чтобы не шуметь двигателем (осо-

Заход на точку - по большому радиусу чре- ват тем, что мы не знаем,



два раза меньше. Несмотря на полное дове- рие напарнику, все же полезно поменяться с ним местами и сделать пару забросов туда, где его приманка уже побы- вала. Дело не в мастерст- ве – просто судаку впол- не может приглянуться какая-то мелочь, кото- рую мы не учли.

Если на этой позиции поклевки не было, без

бенно на малой глубине), мы с напарником обы- чно делаем небольшой крюк и заходим на свал со стороны глубины. В следующий раз якорь бросаем не ближе, чем 50-70 м от предыдущего. Согласитесь, не очень ра- зумно, имея в запасе ки- лометры неисследован- ной бровки, подробно облавливать какой-то не- большой ее кусочек.

какое конкретно место будем облавливать и как- кие там особенности. Это и не критично – е- сли судак есть, он быстро даст о себе знать. Зато та- кой маневр почти не на- стороживает хищника, что наверняка бы про- изошло при движении у него над головой. Методика ловли неизменна – быстро облавливаем свал по обе стороны от

лодки и перемещаемся. Чтобы максимально ис- следовать место за мини- мум времени, проводки стоит выполнять как по верхней части свала, так и по нижней. Судак за- просто может быть и там, и там.

После пары без- успешных перестановок кряду есть прямой смысл задуматься, а не сменить ли кардинально место? Если данная бровка осо- бенно перспективна или мы уверены в наличии здесь судака, можно и дальше пошагово и пла- номерно облавливать но- вые участки. В неболь- шом числе ситуаций имеет смысл на какой- то точке задержаться дольше и попробовать немного поэксперимен- тировать. Однако прак- тика показывает, что это

редко приводит к успеху. Если не особо муд- рить, можно, включив эхолот, на малой скоро- сти двигаться вдоль бровки, пока картинка на экране не укажет на что- то особенное в рельефе или же умный прибор не засвидетельствует нали- чие стаи кормовой рыбы на бровке. В зависимости от размеров водоема, по- рой приходится пройти не одну сотню метров и даже километры. Зача- стую мы что-то находим. Но даже если все одно- образно, опускать руки точно не стоит. Как один из вариантов – бросить якорь там, где подскажет интуиция, но лучше сме- нить позицию более ра- дикально. Например, на глассере пройти какое- то расстояние и снова приступить к изучению

бровки или же пересечь русло и попытаться счастья у противопо- ложного края.

В принципе, несмот- ря на кажущуюся слож- ность поиска, на деле все довольно просто. Как правило, на русловом свале есть и различные перепады по глубине, и разный угол наклона, и некоторые другие осо- бенности, которые при- влекают судака и легко находятся рыболовом при помощи эхолота, и тем более структурска- nera.

И вот после долгих и упорных поисков, нако- нец, наши старания воз- награждены – стая хищ- ника найдена. Как это ча- сто бывает, найти судака и хорошо половить – не тождественные понятия. Нередко после поимки

**ВИЗА-ЯХТ**  
судоверфь

**ЛОДКИ**  
**ТОРТИЛЛА**  
от 27 750 руб.

**МОТОЛОДКИ**  
**ЛЕГАНТ**  
от 49 950 руб.

**Практичные. Остойчивые. Непотопляемые.**

[www.viza-yacht.ru](http://www.viza-yacht.ru) 8-800-333-25-87



одного или пары экземпляров поклевки прекращаются, и все наши дальнейшие усилия ни к чему не приводят. Увы, от этого не застраховаться, однако я убедился, что число таких неприятных моментов можно резко сократить, если более осознанно отнестись к ловле уже найденного хищника.

**Варианты постановки лодки и проводки**

Сколько раз приходилось слышать, что как только сменил вектор проводки, ее особенности или приманку, как сразу заработал мощную поклевку судака. Это неспроста так. Вряд ли кто-то из спиннингистов будет претендовать на то, что может заранее предсказать, как лучше расположить лодку, куда забрасывать и на какую приманку ловить. Впрочем, круг возможных действий не такой и широкий. Пожалуй, первое, что определяет наши дальнейшие действия, – расположение лодки относительно бровки. Принципиально существует три позиции: со стороны глубины, на самой бровке и со стороны

мелкой части. О каждой более подробно.

**Со стороны глубины.** Встать на якорь у глубокого края русла, означает стаскивать приманку сверху вниз, что нередко оптимальный вариант проводки для судака. Оптимальное расстояние от лодки до начала бровки, на мой взгляд, составляет порядка 15 м. В этом случае нет надобности в дальних забросах, проводка получается качественной, и мы не располагаемся у судака над головой, что далеко не всем хищникам по душе. Указанного расстояния достаточно, чтобы качественно и быстро обловить и бровку, и свал, и его подножие. Многие судачатники считают, что летом, чем выше по бровке стоит судак, тем он активнее. Впрочем, на деле случается по-всякому, поэтому однозначно лучше проверить все доступные горизонты.

Итак, заякорившись на глубине, веерными забросами мы можем охватить немалую часть бровки. Это важно не только с точки зрения облова большей акватории, но и потому, что забросы под углом к линии

свала и, соответственно, проводки «сверху-вниз» позволят приманке дольше находиться в перспективной зоне. Абсолютно логично на более ровном дне (как на мелкой, так и на глубокой частях) вести приманку в обычном темпе, а непосредственно на свале – резко замедлиться. И если это ступенчатая проводка, то ее шаг лучше сделать минимальным, чтобы не проскочить свал на очередной потяжке.

Многие новички допускают одну и ту же ошибку – проводку замедляют лишь тогда, когда чувствуют, что приманка стала дольше падать, то есть уже зашла на свал. И чем более резкая бровка, тем выше шансы, что самое уловистое место мы уже проскочили, и в следующий раз приманка упадет на дно уже на русле. Правильнее замедлить проводку еще до начала перепада глубины, расположение которого мы знаем, поскольку только что его видели на эхолоте. Порой есть соблазн поставить более легкую приманку, но я это редко практикую, поскольку и темп ловли

заметно падает, и судак к этому часто равнодушен.

Наиболее надежных проводок для облова ручной бровки в случае расположения лодки со стороны глубины в моем арсенале всего две.

**1. Комбинация «ступеньки» и волочения.** Как уже было упомянуто выше, на большей части траектории движения приманки это обычная ступенчатая проводка. Ее я выполняю с мелкими шагами и не так плавно, как при ловле щуки или окуня. На самом же свале это почти

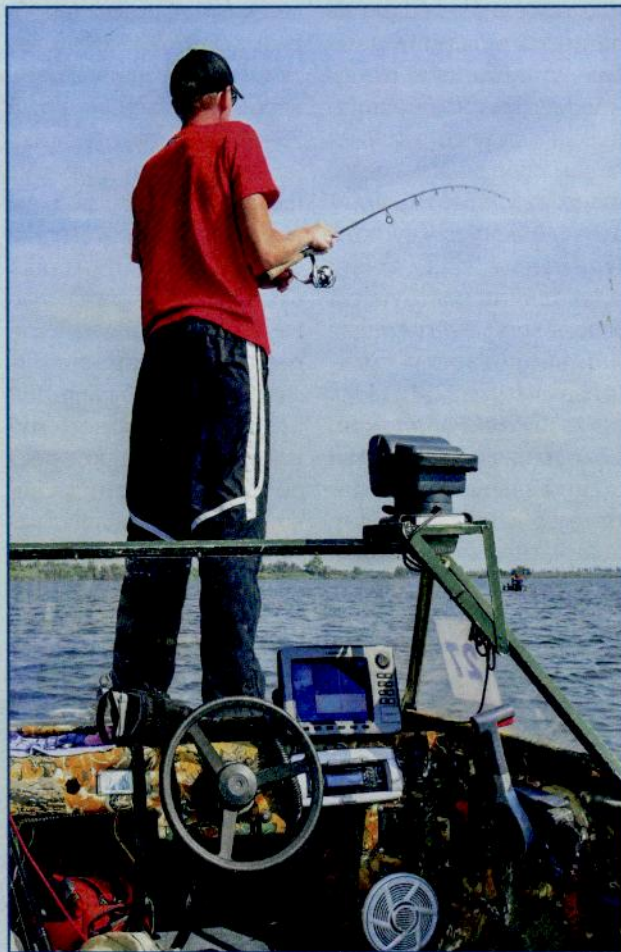
что волочение (стаскивание) приманки вниз без пауз. Начиная с подножья, вновь возвращаюсь к ступеньке с расчетом соблазнить на поклевку судака, караулящего добычу на глубине. Приманки для такой проводки использую самые обычные – твистеры или виброхвосты средних размеров (7-10 см).

**2. Скачкообразная.** Довольно часто судак хорошо отзывается на активную игру приманки, но крайне важно, чтобы та находилась в придонном горизонте. Указанным требованиям лучше

всего отвечает скачкообразная проводка, когда траектория движения – «зубья пилы» высотой 30-40 см и шагом около 0,5 м. Обычно большие паузы (от 2 сек.) пользы не приносят, поэтому разумнее вести приманку относительно динамично. Оптимальны пассивные силиконовые приманки (без собственной игры) из съедобного материала. Я отдаю предпочтение имитациям ракообразных или слагам.

**На самой бровке.** Уже было сказано, что во время поиска встать непосредственно на свале

38-я МЕЖДУНАРОДНАЯ ВЫСТАВКА  
**Охота и Рыболовство на Руси**  
 10-13 сентября 2015  
 ВДНХ, павильон 75  
 ЛУЧШАЯ ВЫСТАВКА РОССИИ 2014г.  
 по тематике «Досуг, охота и рыбалка» во всех номинациях  
 РУССКАЯ ВЫСТАВОЧНАЯ КОМПАНИЯ «ЭКСПОДИЗАЙН» +7 (499) 181-44-74 | +7 (495) 258-87-66 www.hunting-expo.ru



очень логично. Можно так поступить и в случае, когда стая судака найдена, и поиск вроде бы завершен. Как правило, на глубине 6 м и более, если не стучать о дно лодки коробками, а к бровке подойти по инерции с уже заглушенным двигателем и выключенным эхолотом, можно вполне

рассчитывать на поклевку судака прямо возле себя. Ловят же клыкастого в отвес бортовыми удочками. И все же для такой ловли наиболее перспективной дистанцией я считаю 5-25 м от лодки. Выполнять дальние забросы не возбраняется, так тоже реально поймать рыбу, однако в слу-

чае зацепа или вываживания клюнувшего вдалеке судака, мы запросто можем насторожить остальных рыб, находящихся на пути проводки.

Основной смысл постановки на свале – облавливать его вдоль. Для собственного успокоения я нередко в конце проводки имитирую «отвесное блеснение». Обычно просто 3-4 раза стучу по дну приманкой и задерживаю ее на несколько секунд в придонном горизонте. Такие фокусы иной раз проходят – прямо под лодкой происходит жадная атака, но обычно это больше способ развеять собственные сомнения.

Если заякориться на русловом свале, его облов логично выполнять по верхней, нижней и средней частям. В качестве контроля полезно несколько раз провести приманку наискосок (сверху вниз). Когда судак найден, но не спешит радовать поклевками, имеет прямой смысл сменить приманку или изменить проводку. Нередко результат превосходит все самые смелые ожидания. Эксперименты – уже не потеря времени, ведь рыба найдена.

Из наиболее уловистых проводок отмечу классическую «ступеньку», которая, на мой взгляд, заметно переигрывает все остальные. Поскольку участок, который нам необходимо обловить, довольно протяженный, нет большого резона уделять каждому десятку сантиметров пристальное внимание, иначе за рыбалку мы мало что успеем.

Ступенчатая проводка, состоящая из 2-3 оборотов катушки и паузы (обычно 2-3 сек.) настолько банальна, насколько и эффективна. Она одинаково хороша как по мелкой, так и глубокой частям свала. В случае, когда поклевки

судака неуверенные или редкие, имеет смысл изменить, прежде всего, вес приманки. Бывает по-разному, но обычно, если атаки происходят на верхней части бровки, – лучше поставить грузило-головку полегче, когда же судак активничает у подножия свала – потяжелее.

**Со стороны мелкой части свала.** Кому-то может показаться, что это один из наименее удачных вариантов постановки лодки, однако порой судак требует только лишь подъема приманки по свалу. По сути, наша приманка вынуждена карабкаться по бровке, постоянно контактируя с дном, которое

часто покрыто острой ракушкой, а то и корягами. Именно высокая вероятность зацепа больше всего пугает многих спиннингистов. Однако если бровка пологая, остановка со стороны мели – разумное решение. Особенно, когда предыдущие два варианта установки лодки (на глубине и непосредственно на свале) не принесли результата. Уже отмечалось, что желанная атака судака крайне сложно угадать и порой приходится многое перепробовать.

Безусловно, следует помнить, что на мелкой воде любой хищник заметно более пуглив, чем на глубине, поэтому лю-

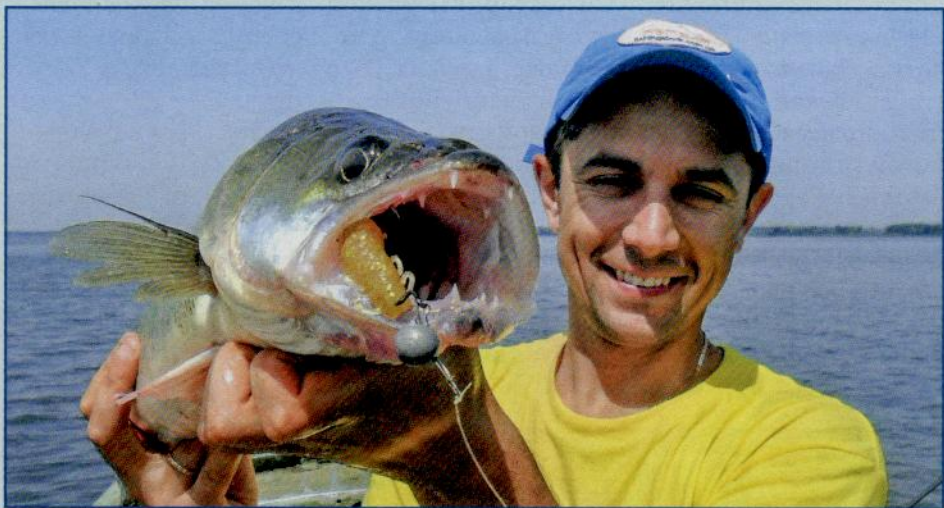


бые действия лучше производить максимально тихо и аккуратно. Многие не замечают таких мелочей, как стук якоря о дно катера, падающие на борт и сидения коробки или другие принадлежности. Наконец, наше стремление во что бы то ни стало побыстрее забраться на нос

мнение. Большой процент поклевки у меня происходит в те моменты, когда после метра проводки волочением я даю слабину, позволяя приманке опуститься немного назад (вниз).

Для наиболее качественной проводки лучше подходят приманки вытянутой формы, кото-

мально эффективно обловить участок бровки, крайне важно не спешить с забросами в глубину. Дело в том, что клюнувший и засеченный у подножия свала судак с огромной вероятностью распугает других рыб, которые возможно тоже были бы не прочь съесть нашу при-



лодки и рыбачить оттуда также не увеличивает шансы на успех. Все это запросто способно нивелировать наши старания и правильные действия, что в итоге отразится и на результате.

Поскольку проводку неизбежно придется делать на подъем, именно волочение будет преобладать. Впрочем, это лишь мое субъективное

рые хорошо отзываются на легкие рывки удилищем и очень подвижны. В числе первых я использую слаги или их подобию. Иногда отменно себя проявляют силиконовые раки и некоторые другие модели, имитирующие ползающих существ, пусть даже и не живущих в данном водоеме.

Есть небольшой нюанс. Чтобы макси-

манку, но не успели ее заметить, а после того, как по их головам протащили собрата, наверняка передумали. В связи с этим благоразумнее первыми забросами проверить бровку, потом – свал и лишь затем бросать настолько далеко, насколько нам хочется или позволяет снасть. Впрочем, практика показывает, что дальше 10 м

# MAXIMUS

## THE FISHING GLADIATOR

### ТЕХНОЛОГИИ БУДУЩЕГО



**TITANIUM FUJI SIC** – сверхлегкие и прочные пропускные кольца в титановой оправе со вставкой из карбида кремния (SiC).

**TANGLE FREE** – особая «овальная» форма оправы колец и правильно рассчитанный угол наклона полностью исключают возможность перехлеста лески за оправу кольца при эксплуатации удилища.

**MINI GUIDE SYSTEM** – современная концепция, для которой характерно использование колец минимально возможных размеров, значительно снижающих общий вес комплекта фурнитуры.



**SUPER SENSITIVE SYSTEM** – это катушкодержатель специальной конструкции с элементами из материалов, хорошо передающих вибрацию, что обеспечивает высочайшую информативность снасти.



**X-JOINT CONSTRUCTION** – соединение для штекерных удилищ, при котором секции удилища соединяются между собой при помощи специальной графитовой трубки-вставки. Данный тип соединения не изменяет строй и траекторию изгиба бланка.



**SANDWICH CONSTRUCTION** – это комбинация нескольких высокомодульных графитовых материалов в одном бланке. Благодаря этому при том же диаметре бланка увеличивается мощность средней и комлевой частей, а вершинка остается эластичной и чувствительной.



**ANTITWISTING TIP** – тьюлпан сконструирован таким образом, что при возникновении перехлеста лески за кончик удилища петля сваливается за счет специальных сферических ребер жесткости.

**ECO GROUP**  
www.eco-group.ru

Оптовая торговля рыболовными товарами  
**САНКТ-ПЕТЕРБУРГ** +7 (812) 773-45-00; **МОСКВА** +7 (916) 635-28-18;  
**ВОЛГОГРАД** +7 (905) 338-96-75; **ИРКУТСК** +7 (914) 876-83-61;  
**КАЗАНЬ** +7 (927) 045-95-89; **КРАСНОЯРСК** +7 (913) 595-00-26;  
**НИЖНИЙ НОВГОРОД** +7 (910) 395-00-08; **НОВОСИБИРСК** +7 (983) 318-37-12;  
**РОСТОВ-НА-ДОНУ** +7 (918) 522-26-17; **САМАРА** +7 (846) 276-40-99;  
**УФА** +7 (987) 015-54-15.

Розничная торговля товарами для рыбалки и активного отдыха

**efish.ru**  
www.efish.ru

от нижнего края свала шансы кого-то поймать совсем небольшие.

**Советы из практики**

Понять, где конкретно стоит хищник и что в данный момент желает – чрезвычайно важно. Многие рыболовы из года в год запоминают особенности той или иной рыбалки, которая привела к успеху, анализируют события и систематизируют опыт. Мы пытаемся объяснить поведение хищника, чтобы в следующий раз реализовать наиболее выгодные моменты. Еще до рыбалки строим планы и тактику. Думаю, примерно так рождается рыболовная теория, без которой тяжело чего-то достичь. Но есть в рыбалке, несомненно, и другая сторона медали, которую именуют практикой. Это не означает, что в данном случае речь идет о необъяснимых вещах, хотя порой и такое бывает. Применительно к охоте за летним судаком на русловой бровке приведу некоторые советы из своей практики.

**1. Ранним утром и не только.** Не секрет, что в жару наибольшие шансы добиться успеха ранним

утром или на вечерней зорьке. К этому можно отнестись просто как к неизбежности, а можно использовать с выгодой для себя. Практика показывает, что наиболее эффективно эти «золотые» промежутки времени провести на самых проверенных и перспективных участках. И уж совсем нелогично застать пик клева при переходе с одной уловистой точки на другую или банально проспать.

**2. Дневные перспективы.** Утренний клев, как всегда, скоротечен, а то и вовсе проходит мимо нас. До заката еще далеко, да и проклюнется ли в конце дня судак? Думаю, многие находились в подобной ситуации. Опыт показывает, что какими бы интересными не выглядели ракушечные косы и другие привычные судачьи места, именно русловая бровка днем зачастую является основным пристанищем как пассивных, так и более активных судаков. Здесь и стоит их ловить. Нередко как раз в обед на русловом свале достигается основной результат.

**3. Подача воды.** Многие стократно проверен-

ные закономерности и наблюдения резко теряют силу, когда вдруг появляется течение. Причина начала тока воды – включение гидроузла. Собственно, здесь большой теории разводить не стоит – почти всегда течение резко активизирует хищника, к чему рыболовы должны быть готовы. Во всяком случае, нелогично застать эти часы в тенике на берегу. Впрочем, не стоит рассчитывать, что с подачей воды судак начнет клевать везде. Успех может быть только там, где есть рыба.

**4. По ходу движения судака.** Нередко мы замечали, как место судачьих поклевков «сместилось» в сторону. Бывает иной раз, что якорь не держит лодку, но скорее всего, это движение стаи активного судака. В отличие от поверхностного «боя» окуня, смену позиции судачьей стаи заметить непросто. Обычно наиболее активный клев клыкастого бывает именно во время его движения. В связи с этим не стоит долго и упорно облавливать какую-то точку, если там прекратились поклевки. Вполне вероятно, судак сейчас

**Чтобы оформить редакционную подписку на журнал «Рыболов» с №8 по №12 за 2015 год с доставкой на дом, нужно заполнить прилагаемую квитанцию, оплатить до 31 июля 2015 г. в любом отделении Сбербанка и отправить копию документа об оплате по адресу: 107078, Москва, а/я 118 или по факсу: (495) 607-19-94. Не забудьте указать свой почтовый индекс, адрес, фамилию и инициалы.**

**Стоимость редакционной подписки на 2015 г. (5 номеров) с доставкой на дом (только для жителей России) – 425 руб. Предложение действительно до 31 июля 2015 г. Справки по тел.: (495) 607-18-05.**

<b>ИЗВЕЩЕНИЕ</b>	Форма № ПД-4		
	ООО «Редакция журнала «Рыболов» ИНН 7708050121 <small>получатель платежа</small>		
<b>Кассир</b>	Расчетный счет № 40702810600790001626		
	в АО «ГЛОБЭКСБАНК» <small>(наименование банка, к/с 3010181000000000243 БИК 044525243 КПП 770801001 другие банковские реквизиты)</small>		
<small>фамилия, и., о., адрес плательщика</small>			
<b>Вид платежа</b>			<b>Дата</b>
Подписка на журнал «Рыболов» с №8 по №12 за 2015 г.			425 руб. 00 коп.
<b>Плательщик</b>			
<b>КВИТАНЦИЯ</b>	ООО «Редакция журнала «Рыболов» ИНН 7708050121 <small>получатель платежа</small>		
	Расчетный счет № 40702810600790001626		
<b>Кассир</b>	в АО «ГЛОБЭКСБАНК» <small>(наименование банка, к/с 3010181000000000243 БИК 044525243 КПП 770801001 другие банковские реквизиты)</small>		
	<small>фамилия, и., о., адрес плательщика</small>		
<b>Вид платежа</b>			<b>Дата</b>
Подписка на журнал «Рыболов» с №8 по №12 за 2015 г.			425 руб. 00 коп.
<b>Плательщик</b>			

немного в стороне, но все еще голоден. Следовать за судачьей стаей крайне сложно, но это лучше, чем бороздить своими приманками уже покинутое хищником место.

**5. Когда есть точки в навигаторе.** Судачья рыбалка на русловых бровках – не только поиск с постоянными перемещениями. Уже после пары выездов на один и тот же водоем появятся статистика и, наверняка, координаты рыбных точек в GPS-навигаторе. Житейский совет: перед рыбалкой скопируйте их на компьютер или перепишите в блокнот. Но точки в навигаторе – еще не повод открывать шампанское. Несмотря на точность современных средств связи, приводящих нас на место с погрешностью в метр, не всегда понятно, где ставить лодку и куда забрасывать приманку. Я убежден, что лучше пройтись на малом ходу несколько раз у судака над головой, чем выполнять забросы наугад. Зато в следующий раз (возможно, даже сегодня) это точка будет полностью понятной.

**6. Польза перемен.** Сколь бы выигрышно

мы не располагались относительно бровки, и как бы хорошо судак не клевал каких-то 5 минут назад, почти всегда стоит обловить уловистое место с иного ракурса. Это необязательно противоположный край бровки, часто достаточно сместиться на угол 60-90°, как поклевки возобновляются с прежним азартом. Судак, действительно, настоящий гурман и любитель перемен, поэтому логично периодически менять не только вектор проводки, но и приманки, а также их подачу.

**7. Русловые бровки, где стоит задержаться.** Существуют такие прирусловые участки, где хищник держится практически постоянно. Скорее, это даже не бровка, а отдельная локальная точка. Явным признаком места, где спиннингисту стоит задержаться, являются одинокие коряги, пни и другие аномалии. Чем локальнее место, тем оно более перспективно. Судак, конечно, не будет здесь все время активным и готовым сразу же наброситься на приманку, но при определенных

усилиях и настойчивости спиннингиста уговорить его на поклевку обычно получается.

**8. Проверить позже.** Известно, что как бы мы успешно не половили в каком-то конкретном месте, всего судака мы не выловили. Даже когда мы достали всего одну рыбу («дежурный экземпляр»), скорее всего, поблизости остаются (или уходят от шума немного в сторону) и другие. Какими бы инертными они ни были сейчас, уже через пару часов они могут резко активизироваться. В связи с этим, улови-

стые точки стоит проверять в течение дня по нескольку раз.

**9. Накануне рыбалки.** Можно прохладно относиться к планированию рыбалки и подготовке к ней. Результаты в этом случае зачастую оказываются соответствующими и не дают повода ими гордиться. Много времени не уйдет, чтобы спланировать свою рыбалку, подобрать снасти и снаряжение. И это стоит сделать. Совсем не лишним будет расписание работы местной ГЭС, которое лучше раздобыть за-

благовременно, но о нем можно узнать и на базе, и у местных рыболовов. Уместна карта глубин данного района и особенно «свежая» информация о текущем клеве и местонахождении рыбы.

**10. Технические средства и надежное снаряжение.** Кто-то заметит, что еще 20 лет назад об эхолотах и GPS-навигаторах мало кто слышал, да и двигатели были совсем не те, что сейчас, но ведь все равно ловили судака на большой воде. Лично я убежден, что без современных рыболовных благ цивилизации на больших водохранилищах успешно рыбачить можно только на хорошо известных, из года в год посещаемых местах. А вот об активном поиске речь вряд ли может идти. Такая затея будет заведомо провальной и, возможно, даже опасной для жизни. Надежная лодка с двигателем, эхолот, навигатор, спасжилет и прочее – это не роскошь. Однозначно лучше рыбачить красиво, грамотно и безопасно.

Всем жаркого летнего клева и ярких впечатлений!



**В. Волков**  
наш собственный корреспондент  
по Волгоградской обл.

# ПОЕДИНОК НА ВОЛГЕ: ВОБЛЕР ПРОТИВ КУЗНЕЧИКА

**В**о время рыбалок на Волге в наших с супругой уловах голавль присутствует всегда и часто занимает в нем заметную долю. Эта красивая и мощная рыба попадает на спиннинг при ловле хищников в волжском коряжнике, ловится на бортовые удочки с лодки, подходит

на прикормленное место во время фидерной рыбалки.

С одной стороны, поймать голавля в нашей местности очень просто – эта рыба довольно многочисленна и прожорлива. Причем за известную неразборчивость в еде наши рыболовы наделили голавля

неблагозвучным прозвищем, которое совместно произносится вслух...

К тому же и по вкусовым качествам голавль очень уступает другим волжским рыбам, которые выбирают те же места обитания и часто попадают вместе с ним.

С другой стороны, целенаправленно ловить

голавля так, чтобы основу улова составлял именно этот красноперый боец, а не какая-то другая рыба, очень сложно.

## Как поймать голавля?

Возьмем, к примеру, спиннинговую ловлю, к которой мы с удовольствием возвращаемся во

второй половине июня, когда заканчивается нерестовый запрет. Главным полигоном спиннинговых рыбалок становятся волжские коряжники. Однако сложность в том, что в это время вода в реке еще довольно высокая, а течение сильное. Из-за этого закориться в ме-

сте ловли очень трудно.

Задача рыболова – подбросить приманку к торчащим из воды корягам и провести ее так, чтобы она «завелась» и не завалилась набок. Лучше всего для таких условий рыбалки подходят вращающиеся блесны №2-3, а также небольшие воблеры-

кренкбейты с заглублением до 1 м и собственной активной игрой (фото 1).

При ловле в коряжнике на первое место

Рыбалка получается ювелирной, но ее еще больше осложняет сильное течение, которое часто срывает лодку с якоря, либо заваливает воб-

Точно так же происходит во время рыбалки с лодки бортовыми удочками и фидером с берега. В обоих случаях на прикормку первым чаще все-



выходит не дальность, а точность заброса приманки. Если воблер или «вертушка» удачно приводнится под склонившейся к воде веткой или между двумя коряжками, то рыба выходит на атаку незамедлительно. Но малейшая оплошность в подаче приманки может насторожить объект ловли, и последующие забросы уже не принесут желаемого результата.

лер и не дает сразу же завестись лепестку вертушки. Поэтому точно выверенный заброс и начатая без огрех проводка – уже половина успеха.

Чаще всего на такой рыбалке клюет именно голавль, но вместе с ним в волжском коряжнике попадают щуки, крупные окуни и жерехи. Поэтому о целенаправленной ловле голавля говорить все же не приходится.

го подходит голавль. Но после нескольких пойманных рыб серебристого красавца с кормового стола оттесняют многочисленные стаи лещей, густеры, карася или язя. Не то, чтобы нас очень расстраивает такое обстоятельство, потому что даже карась ценнее голавля в кулинарном отношении, да и подсеченный ведет себя на снасти гораздо активнее, доставляя большее удовольствие от вываживания.

# Rapala®

НОВИНКА  
2015



Уникальный дизайн этой приманки в сочетании с незацепляемым одинарным крючком VMC® позволяют получить по-настоящему новую незацепляемую приманку. Жесткий хвост позволяет получить уникальную игру с низким сопротивлением. Приманка защищена от зацепов даже в насыщенной мусором воде. На паузе эта приманка медленно тонет.

- Первый воблер-незацепляйка
- Уникальная форма тела приманки
- Крючок-незацепляйка VMC®
  - Привлекательная игра
  - Медленнотонущий на паузе

[www.youtube.com/user/RapalaRussia](http://www.youtube.com/user/RapalaRussia)

[www.facebook.com/rapalaru](http://www.facebook.com/rapalaru)

**NORmark®**

ЭКСКЛЮЗИВНЫЙ ОПТОВЫЙ ДИСТРИБЬЮТОР



[www.normark.ru](http://www.normark.ru) [www.normark.by](http://www.normark.by) [www.normark.kz](http://www.normark.kz)

Был, правда, единственный случай, когда при ловле на фидер в нашем садке оказалось десятка два отборных голавлей и лишь несколько «залетных» лещей и язей. Но та рыбалка была редким исключением из правил. И тот факт, что мы не можем ловить голавля целенаправленно, задевал наше рыбацкое самолюбие. А потому мы стали искать способ рыбалки, который позволил бы добиться «осмысленных» голавлиных уловов.

**Предыстория поединка**

На интересную мысль нас натолкнула одна из спиннинговых рыбалок на Волге. В то утро мы, как обычно, плыли на лодке вдоль коряжника, облавливая интересные места, но с рассвета до 10 утра наш улов составили лишь среднего размера щучка да крупный окунь. Обе рыбы соблазнились ярко-розовым гламурным кренкбейтом, который всегда был фаворитом у рыбы именно ранним утром.

Потом клев прекратился, и мы причалили к берегу, чтобы позав-

трахать. В это время небо затянуло легкой облачностью, и вблизи коряжника, на чистой воде, стали видны рыбы всплески. Привязавшись к коряге, мы стали забрасывать приманки в те места, где играла рыба.

Уловом той рыбалки стали шесть крупных голавлей, которые взяли на воблеры естественной окраски – светло-зеленые, коричневатые и сиреневые. В воде эти приманки смотрелись наиболее реалистично, напоминая живого малька. Только все голавли хватили воблер не во время проводки, а когда он просто сплавлялся по течению.

Впрочем, принориться к такой рыбалке было совсем не сложно: мы забрасывали приманки перпендикулярно течению и сплавляли их вдоль коряжника на натянутой леске, отпуская на несколько десятков метров. Если во время «свободного заплыва» поклевки не происходило, то приманку выматывали из воды и прогон по течению начинали снова.

Голавли не редко хватали спокойно плыву-

щий по течению воблер, и брали приманку взаглот. А вот при проводке, когда воблер заглублялся до 1 м и активно вилял из стороны в сторону, в этот раз не клюнул ни один голавль, что нас немало озадачило.

Подумали: если голавлю так нравится хватать плывущий по тече-



нию корм, то почему бы в следующий раз не попробовать половить его с водоналивным поплавком, используя в качестве наживки кузнечика? Если так охотно лобастый обжора хватал обыкновенный кусок пластмассы с крючками, то живой кузнечик, привлекательно шевелящий лапками, по идее должен вообще сводить голавля с ума!

**10:1**

**в пользу воблера**

Чтобы не настораживать голавля, мы выбрали полупрозрачные светло-зеленые водоналивные поплавки, которые намного реалистичнее смотрелись в воде, чем их яркие собратья (фото 2). Наловить кузнечиков на

водоналивного поплавка привязали метровый поводок Ø0,18 мм с острым крючком на конце. В общем, оснастка была проста до безобразия, однако на нее мы возлагали очень большие надежды, не забыв прихватить просторный кукан под будущий голавлиный улов.

ближайшем лугу тоже было делом техники, хотя нам и пришлось побегать по высокой траве за улепетывающими по ветру шустрými насекомыми.

Для ловли взяли чувствительные короткие спиннинговые удилища. Основная леска на катушках – прозрачная мононить Ø0,22 мм. К противоположному ушку

Утро выдалось тихим и пасмурным. Накрапывал мелкий дождик, который благополучно прекратился пока мы накачивали лодку и добирались до голавлиного коряжника. На воде стоял полный штиль, который как нельзя лучше подходил для рыбалки с водоналивным поплавком.

Мы привязали лодку к торчащей из воды оди-

нокой коряге с таким расчетом, чтобы сплавлять кузнечиков к хитросплетению затопленных веток. Именно там постоянно держались голавли, которых изредка удавалось выманить спиннинговыми приманками.

Пока я оснащал свою удочку, Настя уже успела насадить кузнечика и отправила в плавание водоналивной поплавок, наполнив его ровно наполовину. Подхваченный стремительным течением, зеленый шарик резво удалялся от нас, и уже на середине проводки погрузился под воду. Супруга лишь на секунду промедлила с подсечкой, но даже этой короткой заминки голавлю было достаточно, чтобы безнаказанно позавтракать кузнечиком. Когда Настя вымотала снасть, крючок оказался голым.

Воодушевленные таким многообещающим началом, мы уже вдвоем опустили в воду наши «пузырьки», которые побежали наперегонки, стремясь к голавлиному пристанищу. Десятки метров дистанции позади, и вот уже поплавки скрылись из виду, а потому все наше внимание





приковано к чутким вершинкам спиннингов. Чтобы не пропустить поклевку, леску стараемся держать в натяг.

Когда мой поплавок подплыл максимально близко к коряжнику, я стал совершать короткие и плавные потяжки, чтобы оживить приманку, и вскоре почувствовал характерный резкий рывок. В этот раз подсечка была сделана вовремя, и подсеченный голавль забился на снасти. Поклевка произошла метрах в 50 от лодки, а потому вы-

важивание было долгим и доставило много удовольствия. К счастью, красноперый боец засекается надежно, и был благополучно доставлен в лодку и посажен на кукан (фото 3).

После этой поимки была еще одна нереализованная поклевка, а потом все затихло, и мы решили сменить место. Переместились немного выше по течению, как раз туда, где на прошлой рыбалке голавли атаковали сплавляемый воблер.

Наши водоналивные поплавки медленно дрейфовали вдоль коряжника, а в это время буквально в 5 м от лодки, в хитросплетении коряг, крупные голавли начали охоту за мальком. Азартно шлепая хвостами с черной оторочкой, серебристые торпеды не обращали никакого внимания на нашу лодку, и едва не обдавали нас брызгами! Не выдержав такого бесцеремонного отношения, Настя решила заменить

оснастку с кузнечиком на воблер и проучить хулиганов.

Что ж, так даже интереснее! Заодно и проверим, какая из приманок

его мясистыми губами и с шумом был доставлен в подсачек. Счет между воблером и кузнечиком стал 1:1. Но уже вскоре Настя выло-

тивлению на том конце снасти, соперник был увесистый и крупный, но, к сожалению, он умудрился сбегать уже на первых метрах вываживания.

А потом клев голавля в коряжнике прекратился, но вскоре рыба объявилась на чистой воде, как и на прошлой рыбалке, выдавая себя частыми всплесками. И я подумал, что раз голавль начал кормиться с поверхности, то это может стать настоящим звездным часом для водоналивного поплавок и кузнечика.

Помня уроки прошлой рыбалки не хуже меня, Настя сменила воблер кричащей расцветки на более реалистичный, с зеленоватым телом и черными полосами на боках (фото 4). Водоналивной поплавок и воблер мы с супругой забросили в воду и стали сплавлять по течению одновременно...

Мне до сих пор трудно в это поверить, но голавли в этот раз упорно обращали внимание только на плывущий по течению воблер, напроочь игнорируя кузнечика, который привлекательно шевелил



– естественная или искусственная – придется голавлю по вкусу. Пусть состоится поединок между воблером и кузнечиком!

Конечно же, я не сомневался, что голавль выберет живого и аппетитного кузнечика, а не кусок яркой пластмассы. Но у голавля на этот счет была совершенно иная точка зрения...

Уже на второй проводке крупный голавль догнал гламурный розовый воблер в 2 м от лодки, жадно схватил

вила на воблер второго голавля...

Ассистируя с подсачеком супруге, которая вываживала уже четвертого серебристого красавца, я грустно смотрел на покачивавшийся на волнах водоналивной поплавок. За все время, пока Настя расправлялась с охотящимися в коряжнике лобастыми, я увидел лишь одну поклевку, которая случилась, когда зеленый шарик подплыл вплотную к торчащей из воды коряжке. Судя по сопро-

лапками. Лобастые обжоры хватали кусок пластмассы с такой безрассудностью и отчаянием, будто ничего более лакомого и привлекательного, чем воблер, для них просто не существует.

Сказать, что я был слегка озадачен, это ничего не сказать! Такого крупного поражения, нанесенного кузнечнику воблером, я не мог и предположить. Причем Настя просто сплавляла приманку по течению на натянутой леске, не придавая ей никакой дополнительной анимации, но голавль раз за разом брал именно воблер, хотя мой кузнечик с поплавком качался на поверхности буквально в метре.

Когда счет нашего поединка стал 10:1 в пользу воблера, рыбалку мы решили заканчивать. Хотя время было уже обеденное, вопреки своему привычному распорядку дня голавль не ушел на отдых, а продолжал клевать. Возможно, этому способствовала пасмурная погода, при которой рыба летом бывает активна не только в утренние и вечерние часы, но и весь день.

**Почему проиграл кузнечик?**

Результаты поединка между воблером и кузнечиком заставили серьезно поразмыслить над состоявшейся рыбалкой.

Во-первых, было интересно выяснить, почему ранним утром голавль охотился в коряжнике за мальком, а ближе к обеду выходил на чистую воду и собирал корм с поверхности. Разгадка этого явления оказалась очень простой: уже на следующей рыбалке мы выяснили, что голавль поедает плывущие по поверхности колонии каких-то мелких рачков или насекомых коричневого цвета. При разделывании улова мы узнали, что этой коричневой кашей были забиты пищеводы пойманных нами рыб. Колонии рачков плыли по течению большими пятнами, и, как оказалось, поедали их не только голавли, но и язи, и лещи – этих рыб выдавал характерный спинной плавник, который они выставляли наружу, кормясь у поверхности.

Если во время поедания рачков голавлю попадался плывущий по течению воблер, голавль

хватал и его. При этом нельзя сказать, что красноперый обжора был настолько неразборчив в еде – он брал приманки зеленоватого и коричневого цвета, то есть только те, которые напоминали по цвету его естественный корм (тех самых коричневых рачков). Более яркий воблер вызывал у голавля подозрение, и такую приманку рыба игнорировала.

Но почему голавль отворачивался от кузнечика? На мой взгляд, этому тоже есть разумное объяснение. Дело в том, что коряжник, в котором мы рыбачили, прилегал к песчаной косе, заросшей низким кустарником и редкими деревьями. Во время весеннего паводка эта коса полностью уходит под воду, поэтому встретить на ней кузнечиков практически невозможно. Следовательно, они не попадают здесь в воду так часто, как это происходит в других местах, где к воде подходит заросший травой луг.

По этому в этом месте голавль просто не ждал кузнечиков и относился к такому корму с изрядной долей недоверия.

В наших краях, когда на полях начинается уборка урожая, колонии обитающей там са-

рошенько распробовать этот калорийный корм. Думается, что в такие моменты наступают са-

том, что голавль – рыба непредсказуемая. Чтобы успешно ловить его, нужно понять, чего хо-



ранчи снимаются с мест и мигрируют на большие расстояния. Случается, что поселок накрывают целые тучи этих насекомых, и на улицах в буквальном смысле некуда наступить. В это же время саранча массово попадает в воду, и тогда у рыбы есть все шансы хо-

мые благоприятные условия для ловли голавля на кузнечика с водоналивным поплавком. Это предположение нужно будет обязательно проверить.

Самый главный вывод, который мы сделали по итогам поединка между воблером и кузнечиком, заключается в

чет красноперый гурман именно сегодня и именно сейчас. Потому что, как показывает имеющийся у нас опыт, какие-либо правила в голавльной рыбалке вывести очень и очень сложно.

Однако, на наш взгляд, продолжать стремиться к этому все-таки стоит!

# РЫБАЛКА НА ОТДЫХЕ В ТУРЦИИ

А. КУЛИК  
г. Киев, Украина



Эта увлекательная поездка могла и не состояться. Долгожданный отпуск, который мы с женой хо-

тели провести на побережье Средиземного моря в Турции, оказался под угрозой срыва. Расположенные на по-

бережье гостиницы попали под санитарный карантин. К счастью, удалось подобрать не-большой, но уютный

отель на берегу реки, которая через несколько сотен метров впадала в море.

Мысль взять с собой ультралайтовый спиннинг преследовала меня с самого начала. Теперь же я ни грамма не сомневался в необходимости этого мужественного поступка. Сначала пробежался по рыболовным форумам на предмет обсуждения вопроса «Рыбалка в Турции». Найти какую-либо полезную информацию мне удалось с огромным трудом. Береговая рыбалка обсуждалась весьма поверхностно, со слов тех же туристов. Но сам факт того, что кто-то там рыбачил, вселял оптимизм.

Учитывая дефицит информации, руководствоваться пришлось личным опытом рыбалки на Черном море и Днепре. Необходимые вещи заняли совсем мало места – коробочка с «микрколебалками», несколько воблеров до 7 г и кошелек со «съедобными» силиконовыми приманками.

Зная не понаслышке про обращение с багажом в аэропортах, подумал о том, чтобы

взять с собой самый дешевый спиннинг. Однако нерадужная перспектива рыбачить нелюбимым удилищем заставила пойти на риск, пришлось обзавестись специальным тубусом. Поскольку это был не первый мой перелет, решил позвонить в авиакомпанию по вопросу дозволённых габаритов вещей ручной клади. К моему удивлению, девушка-диспетчер уверяла, что параметры моего тубуса проходят по нормам, поэтому спиннинг может составить мне компанию на борту авиалайнера.

К глубокому сожалению, «закон подлости» все еще не отменили. На стойке регистрации на меня удивленно смотрели сотрудники аэропорта. Поскольку наш вылет был рано утром, найти правду не удалось, спиннинг отправился в багажное отделение. Единственное, что мне пришло в голову – наклеить поверх тубуса этикетку «стекло», но тревожные мысли не оставляли меня весь полет. По прибытию на ленте багажа я долго высматривал свой ценный груз. После 40 ми-

нут ожидания обратился в службу утерянных вещей, где меня уверили в сохранности и направили к окну получения. Гора вещей, сваленных друг на друга, ошеломила не меньше укуса пчелы в детстве, но, когда я увидел свой спиннинг, радости моей не было предела.

Турция встретила жаркой погодой с высокой влажностью. Оживший нас автобус быстро домчал к отелю. Это не было похоже на стандартный отдых на море: номер с видом на эвкалиптовый лес, река, роскошные, но без лишнего пафоса номера, довольно безлюдно. Первый день посвятили акклиматизации, знакомству с отелем и его территорией. Поскольку рядом протекала река, доставка отдыхающих на морской пляж осуществлялась на катерах. Довольно быстро и удобно.

На понтоне мы увидели стоящего с удочкой человека и поспешили к нему. Олег оказался общительным и веселым собеседником. В июле он уже рыбачил здесь, попадались кефаль, угорь, канальные соми-

## ЗА РУБЕЖОМ

ки и лаврак. Сейчас на поплавочную снасть довольно успешно шла небольшая кефаль. По наблюдениям Олега, в ве-

рошо клюет на корочку хлеба и честно выпрошенный в столовой кусок сырого куриного мяса.



чернее время, когда не ходят прогулочные корабли, клев на реке намного лучше, чем днем. Часто случаются поклевки, которые незамедлительно приводят к обрыву. Все это проделки крупного угря, который часто заходит в реку. С насадками мудрить не стоит, рыба хо-

Утром следующего дня, едва добравшись до моря, я начал рыбалку с пляжа. Первой в воду отправилась классическая джиг-приманка. Дно оказалось без ярко выраженного рельефа, камней и других укрытий. Поиск рыбы сводился к веерному прочесыванию акватории.

Потратив полтора часа и не заработав поклевки, прицепил маленькую блесну от SV FISHING LURES. На нее было много поклевков, но засечь рыбу долго не удавалось. Своими стараниями я лишь поднял настроение местным аниматорам, но, в конце концов, поймал на блесну дивную морскую рыбу. Факт поимки порадовал меня намного больше, нежели размер улова.

Вечером у причала мы встретили знакомого. Олег жаловался на плохой клев рыбы в реке. Вместе с Машей решили присоединиться к нему. Олег любезно предоставил поплавочную удочку моей супруге. Насадкой служила все та же сырая курица. Едва лишь поплавок успокоился на месте, его поведение сменилось легким покачиванием, а затем и вовсе повело в сторону и притопило. Подсечка, а потом не совсем понятные действия противника на том конце лески. К нашему удивлению на понтон упал огромного размера синий краб. Шевеля могучими клешнями, он изо всех сил пытался

www.vmcpecho.com



NEEDLE SHARP™  
2X STRONG TREBLE

7545 SPARK POINT®  
X STRONG TREBLE

7554 NEEDLE SHARP™  
2X STRONG TREBLE

7560 TROPIC SPARK POINT®  
6X STRONG TREBLE



BN - Black Nickel TI - Tin



BN - Black Nickel TI - Tin



BN - Black Nickel TI - Tin

7554 идеальный выбор для замены крючков на приманках



NEEDLE SHARP

VMC

f www.facebook.com/vmcrossia

NORmark®

ЭКСКЛЮЗИВНЫЙ ОПТОВЫЙ ДИСТРИБЬЮТОР



www.normark.ru www.normark.by www.normark.kz



освободиться. Вдоволь наигравшись с извлечением крючка, решили отпустить не совсем дружелюбного гостя обратно.

Я же пытался поймать что-либо на спиннинг. На классическую ступенчатую проводку рыба не реагировала, но стоило только начать волочить приманку по дну, как сразу же я получил два мощных удара. Олег узнал по почерку лаврака.

Лаврак, или европейский сибасс принадлежит к семейству Мороновые. Эта рыба преимущественно держится у береговой линии моря, часто заходит в

протоки и пресноводные реки. В качестве основной пищи для этого хищника выступают ракообразные и моллюски, реже молодь рыбы. Лаврак – непревзойденный засадчик, его рывки коротки, но отличаются огромной силой. Считается, что лаврак может достигать длины 1 м и веса 12 кг.

Заметив активность на понтоне, к нашей компании поспешили зевачи. Персонал отеля с огромным любопытством разглядывали мои снасти. Несколько дней спустя я понял, что вызвало такую реакцию. Местные рыболовы лавки по свое-

му содержанию вернули меня лет на 20 назад, когда на полках наших магазинов силиконовые приманки вызвали дикий восторг. Так вот, здесь дела обстояли намного хуже. Из всего ассортимента имелась грубая леска, китайские телескопические спиннинги, такие же по качеству крючки.

На ломаном русском меня спросили, что же я желаю здесь поймать. Естественно, я поставил перед собой наивысшую цель – лаврака, на что тотчас же получил указание приходить пораньше. Подъем в 5 утра несколько не взволновал мою жену, вместе

мы отправились к реке. К 7 утра, перепробовав все приманки из своей коробки, я хотел было уже обидеться на турка. Весь мой энтузиазм растворился в воздухе. Со словами «ну все, последний заброс» «съедобную» силиконовую приманку на шарнирном монтаже закинул вдоль линии тростника у самого берега. На первых метрах движения приманки почувствовал сильнейший удар. Я даже подумал, что огромная рыбина

го гайку фрикциона, мне все же удалось вывести рыбу на чистую воду. Перед моими глазами предстал первый лаврак! Эмоции переполняли меня, подобные чувства я последний раз испытывал в юности, когда выиграл соревнования по плаванию.

Удивительная по красоте рыба с виду больше напоминала цельный брусок серебра. Чешуйчатый покров был настолько плотный, что при сгибании тела

челюсти и растопыривает жаберные крышки. Но, в отличие от днепровского судака, сжать жаберные крышки лавраку, чтобы он отпустил приманку, оказалось довольно сложной задачей.

По силе удара поклевка лаврака напоминает голавлиную – мощный, резкий, с хорошим нажимом удар. В борьбе он не утомляется, за свою свободу рыба боролась до конца. Ярко выраженных зубов лаврак не имеет, поэтому



слету порвала мою леску, но звук фрикционного тормоза развеял мои опасения. На том конце мой соперник делал отчаянные попытки уйти в заросли, при его рывках со шпули сходили метры забранного шнура. Поджав немно-

был отчетливо слышен скрежет. Много лучевидных колючих отростков на загривке и небольшие шипы на жаберных крышках. По характеру поведения лаврак напомнил нашего судака после поимки – рыба намертво смыкает

брать его лучше за нижнюю челюсть или жаберную крышку.

Утренняя рыбалка увенчалась успехом. На глазах проходящей мимо публики лаврак уплыл обратно в реку.

В качестве компенсации жене за ранний

подъем я не стал брать спиннинг на море, и целый день мы провели на пляже. Вечером, во время прогулки, направились к реке. У одного из

ды. Не всем так повезло с женой, как мне! Захватив на обратном пути парочку коктейлей и плед, мы вернулись к реке. Турок с

но принят рукой. После нескольких фото рыба была дарована наблюдателю за мной рыболову. После удачного начала турок смотал свою



подходов к воде светил огромный прожектор. Тихая погода сотворила на поверхности воды идеальную гладь, понтон был свободен, лишь одинокий рыболов в дальнем углу внимательно следил за леской. Осторожно подойдя поближе, поинтересовались, как сегодня с клевом. С грустью на лице рыболов жаловался на рыбу, которая скатилась в море. Поймав мой взгляд, Маша предложила взять спиннинг и немного посидеть у во-

удивлением посмотрел на мой спиннинг, а покрупив его в руках, сделал единственный вывод – это очень дорого. Вспоминая утреннюю рыбалку, первым забросом я отправил силиконовую приманку в отдаленно выступающий куст тростника. Несколько секунд спустя я испытал настоящее дежавю. Все повторилось в лучшем виде – мощная рыбина атаковала мою приманку. Лаврак дал отличный бой и был аккурат-

снасть и начал пристально наблюдать за моими действиями. Приманка отлично информировала меня о рельефе дна. Глубина в месте ловли была небольшой, ближе к понтону мель сменялась ярко выраженной бровкой с приличной глубиной. Именно на этом переходе произошла следующая поклевка. Очередной лаврак резко рванул под понтон, но не нашел в нем укрытия. Взглянув на турка, я понял, что он не верит своим глазам.

Наверное, в его голове все представления о рыбалке перевернулись с ног на голову – какие-то непонятные движения спиннингом, паузы, неизвестные ранее приманки.

За следующие 40 минут я поймал еще несколько рыб. На этом рыбалка была окончена, выводы сделаны. Стало ясно, что лаврак избегает открытой воды, все поклевки происходили в береговой зоне у зарослей тростника и под понтонном.

Утром, когда я направлялся с удилицем в руках и женой к причалу, местный персонал начал охоту уже на меня с просьбами поймать парочку лавраков. Стараюсь никого не обидеть, вежливо объяснил, что рыбу буду отпускать. Понимая всю сложность ситуации, мы уселись в уютный катерок и с ветерком отправились на морское побережье.

Наверное, рыбалка переходит в разряд доброкачественных инфекционных заболеваний. По-другому я никак не могу объяснить активность местных аниматоров, которые с утра по-

раньше принялись рыбачить, забыв про свою работу. Снасть у них была примитивная – леска с болтом вместо грузила. Наверняка все начинающие морские рыболовы через это прошли. Я подошел поинтересоваться, как сегодня клев. К моему удивлению, несколько мелких рыбешек плескались в ведерке. Насадкой служила все та же курица из столовой, единственный оригинальный момент – ее круто засолили перед ловлей. По утверждению местных рыболовов, такая наживка лучше держится на крючке, а рыба отзывается охотнее.

Я же, собрав свой спиннинг, отошел в сторону. Флюорокарбонный поводок метровой длины, маленькая застежка и небольшая силиконовая приманка от KEITECH на шарнирном монтаже. Я хотел поймать достойную морскую рыбу.

На очередном забросе приманка погружалась дольше обычного, скорее всего я попал в небольшую ямку. Подброс, еще один – рыба не реагировала. Но

стоило мне начать волочить приманку по дну, как сразу последовал удар. Поклевка напомнила голавлиную, но дальнейшее сопротивление рыбы сравнить, пожалуй, не с чем. Мощное давление ко дну с постоянными разворотами. Рыба всеми силами пыталась освободиться от крючка. Уже у берега я узнал своего противника – на мою приманку клюнул светлый горбыль.

Мне показалось, что вместе со мной радовалась и многочисленная толпа, которая сбегалась поглазеть на эту удивительной красоты рыбку. Горбыль издавал очень громкие щелчки. После нескольких снимков этой редкой рыбе была дарована свобода. Попытки поймать еще одного не увенчались успехом, спиннинг был сложен до вечера.

После вкусного ужина в отеле, захватив свой рыболовный комплект, вместе с женой отправились к прожектору у реки. На проверенных точках лаврака не оказалось, во всяком случае, он никак не реагировал на предлагаемые сили-

коновые приманки. Час безуспешных попыток поймать эту хитрую рыбу заставили перебрать

только блесна приблизилась к границе света и тени, произошел небольшой тычок. Что-то

явно небольшое затрепыхалось на крючке. К моему удивлению это был маленький лаврак.



коробку с приманками. Очередь дошла до «микроколебалок». Эти приманки не так давно вошли в мой арсенал, но подтвердили свою работоспособность на днепровской рыбе. Что ж, пришло время проверить их и на лавраке.

Пришвартованный у причала прогулочный корабль под светом фонаря бросал на воду тень. Именно в эту зону был первый заброс. Как



Меняю блесну на более тяжелую модель Individ от SV FISHING LURES в расцветке «Хамелеон». Именно так менялась расцветка приманки при свете фонаря. Через несколько проводок приличного размера лаврак оценил блесенку. В тот вечер рыба явно предпочитала «микроколебалки» силиконовым приманкам. Поклевок на блесны было в разы больше.

В то время, пока я экспериментировал с

размерами и цветами блесен, моя жена ловила крабов поплавочной удочкой. Иногда их размеры заставляли нас удивляться. Все что нужно было сделать – насадить немного куриного мяса на крючок и забросить насадку под самый берег. По сути, ловить членистоногих оказалось так же весело, как и рыбу. Для освобождения крючка из крабовой пасти нам очень пригодился корнцанг, иначе атак

острых клешней не миновать.

Именно в тот вечер, подхваченные азартом рыбалки, мы осознали, что находимся действительно на отдыхе. Могу с уверенностью заявить, что после поклевки своих первых кефалей и крабов, жена явно полюбила рыбалку.

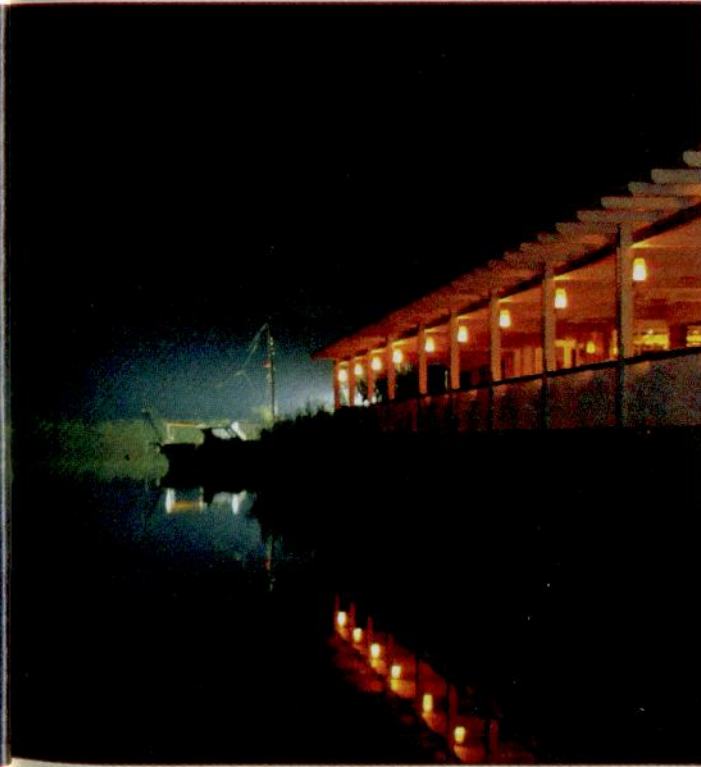
Из этой увлекательной поездки сделал для себя некоторые выводы:

1. Если поблизости от места отдыха имеется водоем, спиннинг в придачу к основному багажу никогда не будет лишним.

2. Рыболову обязательно следует иметь приманки разных видов, весов, размеров, цветов и запахов.

3. Повадки хищной рыбы в некоторых моментах схожи, поэтому искусственному рыболову не составит особого труда подобрать ключик к успеху.

4. Морские обитатели как соперники мне запомнились намного больше, чем привычные щуки, судаки и голавли. Поэтому всем советую использовать возможность порыбачить в новых местах.



**В** середине мая на Москве-реке в районе Марьино прошел традиционный детский рыболовный фестиваль по ловле рыбы на поплавочную удочку «Кубок надежды». В парк 850-летия Москвы прибыли 13 команд из столицы и разных районов области, в составе которых были воспитанники детских домов, приютов и школ-интернатов.

Гвоздь программы фестиваля – командные соревнования. Их правила своеобразны. Каждый детский коллектив располагался в отдельной зоне, а весь улов складывался в один садок. Может, это и не очень правильно со спортивной точки зрения, зато в полной мере позволяет ребятам проявить чувство локтя, командный дух. Да и прикреплённым к участни-

кам волонтерам проще помогать сразу всей команде.

Конечно, и в остальном это были не совсем обычные соревнования. Их целью было не традиционное выявление сильнейших в какой-либо дисциплине, а скорее попытка устроить праздник для детей, увлечённых жизнью. Как ни старается в последние годы государство улучшить им условия, но от-



**А. ПОХЛЕБКИН,**  
наш специальный  
корреспондент

# ДОЖДЬ НАДЕЖДЕ – НЕ ПОМЕХА





1  
 сутствие семьи не заметить ничем.

И абсолютно прав был организатор мероприятия Сергей Новиков, когда, заметив в группе ребят подростка, приехавшего сюда уже в четвертый раз, сказал, что, с одной стороны, он этому рад – значит, соревнования интересны детям, а с другой – очень огорчен, ведь за эти годы мальчику так и не нашлось новой семьи. Многие же дети этим дождливым московским утром удочку в руки взяли впервые в жизни.

Как и многие другие похожие мероприятия, этот фестиваль организован энтузиастами. По словам Сергея Новикова, во многом ему помогает известный актер Владимир Стержаков



2  
 (фото 1). Вместе им удастся находить ключик ко многим дверям, благодаря чему и появляется возможность организации весьма масштабного мероприятия.

По понятным причинам, у воспитанников детских домов не так уж

и много возможностей посидеть с удочкой на берегу, а значит, есть нехватка и знаний, и умений. Поэтому в помощь ребятам было направлено аж 40 волонтеров, многие из которых действующие рыболовы-спортсмены. Они занимались и организационной работой, которой хватало, и непосредственной помощью участникам (фото 2). И

зоны разбивали, и прикормку замешивали, и как правильно пользоваться удочкой показывали. Да и, что скрывать, порой им приходилось и насадку нацепить, и пойманную рыбку с крючка снять. Словом, сидеть без дела волонте-



3  
 рам не пришлось.

Рыболовный праздник изрядно подпортила погода. Резкое похолодание, шквалистый ветер с дождем могли даже у многих взрослых отбить всякую охоту к рыбалке. К моему удивлению, когда организаторы объявили о сокращении времени ловли с 3 до 2 часов, многие дети запротестовали. Впрочем, их можно понять – подобные мероприятия для них проходят не каждый день, и этот фестиваль они ждали. Как правило, поездка на этот турнир



4  
 ной погоде – изрядное испытание на прочность. Конечно, для защиты от дождя всем детям выдали пластиковые плащи. Собственно рыбалка была, можно сказать, выражено прибрежной. Корот-

– поощрение для воспитанников. Однако организаторы проявили твердость и однозначно были правы – здоровье детей всегда должно быть в приоритете. И так два часа противостояния ненаст-

кий заброс на несколько метров и затем проводка по ветровому течению. Дно вдоль московских набережных традиционно захламлено, и зацепов крючков за донные препятствия хватало. Что и говорить, условия ловли для начинающих сложились не лучшие, а потому поклевок было не столь много, как хотелось бы. Зато сколько искренней была радость детей от каждой пойманной рыбки (фото 3-5)!

В зависимости от установленного спуска попадалась



5



либо донная рыба, чаще всего бычки, либо уклея. В качестве бонусов ловились среднего размера окуни. А вот знаменитой марьинской крупной плотвы в этот раз я не увидел. Скорее всего, она в это время нерестилась совсем в других местах.

Интересный штрих. Из-за плотности юных рыболовов в зонах и сильного бокового ветра перепутывания оснасток случались регулярно. Однако я ни разу не слышал традиционного в такие моменты выплеска эмоций. Дети либо сами спокойно справлялись с подобными проблемами, либо терпеливо ожидали, когда это за них сделают волонтеры.

И вот финальный свисток. Взвешивание проходило по-взросло-

терната из Сергиево-Посадского района Подмосковья. Пусть по возрасту они были и не самыми старшими, а среди участников преобладали девочки, но общими усилиями наловили рыбы весом 1,2 кг.

Всего на 100 г меньше оказался улов команды Алмазовской школы-интерната (Щелковский район). Третье место до-



му – в специальном садке (фото 6). Вес общался команде, ее капитан расписывался в протоколе.

Вскоре подвели итоги (фото 7). Первенствовала команда Хотьковской специальной (коррекционной) общеобразовательной школы-ин-

сталось воспитанникам школы-интерната «Абсолют» из Серпуховского района. Ребята общими усилиями поймали 930 г рыбы.

Всем участникам соревнований, вне зависимости от занятого места, были вручены подарки (фото 8) – рыболовный

и спортивный инвентарь, сладости, свежий парк. Поприветствовать юных рыболовов пришли известные в рыбо-

ловном мире люди, артисты театра и кино, ветераны Вооруженных сил.

Глядя на все это, сложно было поверить, что организатором всего этого действия выступила не гоструктура, не к р у п н а я фирма, а обычный человек – Сергей Новиков (фото 9). И кто сказал, что один в поле не воин?



численных спонсоров. В их числе Технологический Центр ППМ (торговая марка «Волжанка»), МЕГАФОН, ЦСО «Карибия», ТД РЫБОЛОВНЫЕ ТЕХНОЛОГИИ, ФИШ ПРОФИ ГРУПП, ФОЛИО-АВТО (торговая марка Wormfarm), ИНГОСТРАХ-ЖИЗНЬ, РООИ «Центр гуманитарных программ», РЫБОЛОВ-СЕРВИС.

А победителям, оказавшимся на пьедестале почета, досталось и немалое количество призов, в том числе билеты



Автор публикуемого под этой рубрикой материала получит приз от компании ППМ, представляющей известную российскую рыболовную торговую марку **ВОЛЖАНКА**.

### Универсальное удище **ВОЛЖАНКА «Лего»**

Удилище предназначено для рыболовов-путешественников. Оно состоит из 6 частей и его длина в транспортном положении составляет 55 см. Его можно перевозить в любом рыболовном рюкзаке. Конструкция удища позволяет использовать его как спиннинг или как удище для нахлыста. Различные варианты его использования достигаются путем перестановки катушкодержателя. В комбинации «нахлыст» оно относится к 7 классу, а тест забрасываемых приманок для спиннинга колеблется от 7 до 21 г.



## РЕПЛИКА БЛЕСНЫ «АТОМ-2»

**В. ЕГОРОВ**  
г. Екатеринбург

Спиннингисты старшего поколения наверняка помнят советскую блесну с грозным названием «Атом-2». Она была рассчитана на ловлю щуки в стоячей воде. А вот ее точная копия, пропорционально уменьшенная мной до 25 мм в длину, переходит в разряд приманок, способных ловить рыбу всех пород и размеров. От образа берется три основных качества: общий вид, геометрия изгиба и манера колебаний.

Среди колеблющихся блесен «Атом-2» занимает особое положение: это одна из универсальных моделей, которая объединяет в себе подвижность узкотелых и стабильную игру широкотелых «колебалок». Играя со скоростью проводки, спиннингист может придавать блесне разные типы колебаний, в зависимости от сиюминутных предпочтений рыбы.

Каковы же особенности ловли на колеблющиеся блесны, если объект нашей охоты – именно белая рыба? Один из ключиков к успеху – это

взрывной характер проводки с резкой сменой ее темпа. Практически в любой день эта манера приносит решительные поклевки, а вот с формой блесны приходится экспериментировать. В зависимости от настроения рыбы, лучше работает то широкотелая, то узкотелая приманка. Вот тут-то и проявляются в полной мере все преимущества моей уменьшенной копии «Атома-2». Ее форма, сочетающая элементы широкотелых и узкотелых «колебалок», позволяет всего лишь за одну проводку попробовать разные типы игры без смены приманки.

Как это происходит? Разница в анимации: короткий и резкий рывок удищем придает приманке движение, характерное для узкотелых блесен. Более длинная, плавная потяжка заставляет «Атом-2» совершать маневр широкотелых блесен. Таким образом, я получил как бы две приманки в одном теле и, как следствие, существенную экономию времени при определении сиюминутных предпоч-

тений белой рыбы по части формы блесны, ее вида, особенностей игры. В этом и заключается универсаль-



ность моей реплики знаменитого «Атома-2».

Для изготовления блесны потребуются материалы и инструменты, показанные на фото 1. Подойдет любой листовой металл толщиной 0,8 мм. В идеале коробочка спиннингиста должна содержать три основных цвета приманок: серебристый, желтый, медный (фото 2). Кроме этого, целесообразно включить в свой рыболовный набор блесны, разные по степе-

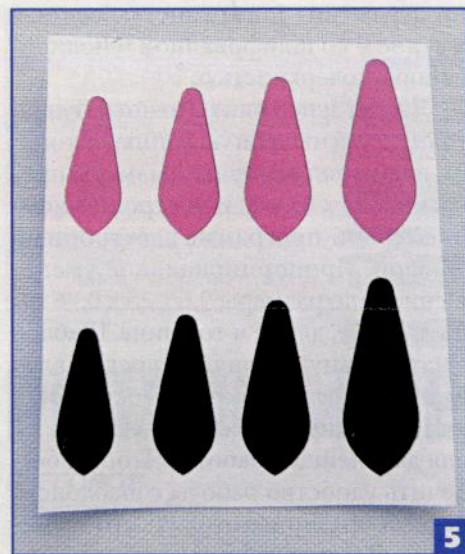
ни отражения поверхностью света, а именно – со шлифованной и полированной поверхностью.

Чтобы изготовить относительно точную уменьшенную копию «Атома-2», я измерил основные размеры прототипа (25 x 65 x 2) и построил в компьютерной программе электронный шаблон. Пропорциональное уменьшение дало размеры 9,6 x 25 x 0,76 мм по ширине, длине и толщине. Шаблон в натуральную величину представлен на рис.3. Достаточно просто вырезать или отсканировать его в масштабе 1:1 для дальнейшей работы. Чтобы обеспечить удобство работы с шаблоном, целесообразно изготовить его из металла. Для этого бумажный рисунок наклеиваем на любую тонкую металлическую пластинку и вырезаем по контуру бытовыми ножницами (фото 4).

Рыболов, владеющий навыками работы в графических компьютерных программах, может сделать несколько шаблонов с разной степенью уменьшения оригинальной блесны «Атом-2» (фото 5). Конечно, с пропор-

циональным увеличением или уменьшением длины и ширины, толщина «колебалки» тоже должна изменяться, чтобы сохранить рабочие качества приманки.

Вполне возможно, экспери-



5



6

менты с масштабом «Атома-2» принесут интересные результаты в других регионах. На речках и озерах Урала отменно работает блесна длиной 25 мм, поэтому подавляющее большинство моих приманок имеет именно такой размер.

С помощью шаблона вычерчиваем контуры и вырезаем заготовку (фото 6). Шаровидным чеканом на толстой

резиновой подкладке (я использую хоккейную шайбу), придаем блесне внутренний изгиб (фото 7). Лично я для этих целей использую обычный мебельный болт М6 с полукруглой шляпкой. Ее округлости достаточно для придания заготовке необходимого внутреннего изгиба. Чтобы соблюсти у приманки правильную геометрию тела, полезно регулярно по ходу работы соотносить внешний вид вашего изделия с оригиналом.

Следующий этап – сверление отверстий под крючок и вертлюжок (фото 8). Здесь нужно тщательно следить за их соосностью: центры обоих отверстий должны располагаться строго на продольной оси блесны. В про-



7



8

тивном случае в игре блесны появятся новые нехарактерные движения. Кардинальным образом на уловистости это не сказывается: имея навык

ловли на колеблющиеся блесны сверхлегкого класса, можно уговорить рыбу на поклевку даже с такой приманкой.

Неудобство «дефектной» приманки заключается в другом. На рыбалке плохой клев – не редкость, и спиннингисту приходится тратить немало времени на подбор необходимой приманки и проводки, чтобы угодить привередливой «бели». В



9

случае потери уловистой блесны на зацепе, мы спешим поставить точно такую же. И если поклевки прекращаются, причина зачастую в новой блесне, манера колебаний которой не соответствует на 100 % оторванной.

В случае, когда ваши самодельные блесны представляют собой относительно точные копии друг друга, переход на другую приманку проходит безболезненно, без перерыва в поклевках. Кстати, старайтесь следить не только за соосностью отверстий

блесны, но и за идентичностью других параметров (размеров, изгиба и т. д.)

Заводные колечки желательно применять из тонкой проволоки, диаметром не больше 4 мм. Для подбора тройника годится общее правило для «колебалок»: выбираем крючок с расстоянием между соседними жалами на 2-3 мм больше самой широкой части тела (фото 9). Если объектом лов-

ли будет плотва или уклейка, крючок можно взять поменьше – на случай плохого клева. Какие-либо украшения крючка с целью увеличения привлекательности приманки нежелательны. Красота, на мой взгляд, в простоте (фото 10). Всевозможные пластмассовые пластинки, перья, кембрики вносят в колебания блесны хаотичное разнообразие, которое с трудом поддается контролю. Практического подтверждения эффективности украшений нет, а по моему убеждению, увлечение излишествами приносит один

вред. Сама по себе техника ловли белой рыбы миниатюрными «колебалками» и так достаточно сложна, чтобы вносить в процесс дополнительные неизвестные в виде всевозможных украшательства.

К цвету и отражающей способности блесны нужно подойти со всей серьезностью. В большинстве случаев мы ловим «бель» на мелководье, где рыба отлично различает цвета. В сол-

обрела темный цвет с металлическим отблеском. После полудня и до заката наибольшее количество поклевки случается на медные блесны.

В облачные дни закономерности выбора цвета в течение дня сохраняются. Изменения касаются только отражающих свойств блесен: поверхность металла должна быть полирована до зеркального блеска и, конечно, нет надобности ловить в такие дни за-

темненными блеснами из-за более низкой интенсивности освещения.

В пасмурную погоду самыми востребованными будут блесны из белого металла, как наиболее контрастные общему фону. Поверхность может быть как полированной, так и шлифованной, в зависимости от активности рыбы и возможных

изменений освещенности. Поэтому, изготавливая миниатюрный «Атом-2», желательно применить все перечисленные цвета металлов и виды обработки поверхности. В общей сложности получится 7 разновидностей блесен. Такого арсенала хватит с избытком, чтобы покрыть практически все ситуации, возникающие в течение дня на рыбалке.



10

нечный день с утра и до полудня предпочтительны блесны из желтого металла со шлифованной поверхностью. В полуденные часы поклевки чаще всего бывают на затемненные блесны, полученные в результате естественного окисления металла. Можно использовать ускоренное старение термическим или каким-то иным способом. Главное, чтобы поверхность при-



Евгений Иевлев  
г. Медвежьегорск

За 1-е место: компактный фотоаппарат с функцией подводной съемки Ricoh WG-4 GPS. Встроенный в эту камеру GPS-модуль позволяет записывать в файл каждого снимка точные географические координаты места, где он был сделан.



Игорь Чиркунов  
г. Челябинск

За 2-е место: влагозащищенный компактный бинокль классической конструкции Pentax PCF WP II 8x40, огромные 40-миллиметровые объективы которого делают этот полезный на природе прибор исключительно светосильным.



Артур Мискевич  
г. Хабаровск

За 3-е место: легкий компактный влагозащищенный бинокль Pentax UCF WP 8x25, который займет минимум места в вашей рыболовной сумке.



Публикуем работы наших читателей - победителей фотоконкурса, проведенного компанией RICOH IMAGING совместно с редакцией журналов «Рыболов» и «Рыболов-Elite».

Мы благодарим всех, кто принял участие в конкурсе, организованном компанией RICOH IMAGING совместно с редакцией журналов «Рыболов» и «Рыболов-Elite», условия которого были размещены на официальном сайте журналов.

За этот год к нам поступило немало интересных снимков: красивых, оригинальных, атмосферных. Очень порадовал высокий уровень технического исполнения фотографий.

Пока шел фотоконкурс, по вашим снимкам мы увлеченно следили за закатами и рассветами, удивлялись вашим развоям, любовались красивейшими пейзажами самых разных уголков России. И поэтому было сложно определиться и выделить всего трех победителей. В ходе совещаний, консультаций с профессиональными фотографами, наконец, выбраны трое счастливыхчиков:

1 место - Евгений Иевлев г. Медвежьегорск.

Приз - фотоаппарат Ricoh WG-4 GPS

2 место - Игорь Чиркунов, г. Челябинск.

Приз - бинокль Pentax PCF WP II 8x4

3 место - Артур Мискевич г. Хабаровск.

Приз - бинокль Pentax UCF WP 8x25

Мы были покорены непосредственно героя снимка Евгения Иевлева, очарованы пейзажем Артура Мискевича (было сложно выбрать один пейзаж, ведь на конкурс было подано сразу несколько достойных и красивых фотографий природы), заинтригованы уловом Игоря Чиркунова - ракурс съемки и композиция выгодно подчеркнули достоинства пойманной рыбины.

Итак, победители известны и мы от всей души поздравляем их и желаем творческих успехов! А всех участников конкурса еще раз благодарим за старания и творческий подход!

В самое ближайшее время мы лично свяжемся с победителями для вручения им заявленных призов.

С уважением,  
ваша Ricoh Imaging

В основе материалов этой рубрики – вопросы, заданные рыбаками экспертам редакции по почте или непосредственно на сайте.

Три вопроса О. Дрозды отмечены специальным призом от спонсора рубрики – российской компании **ECOGROUP**.

Напоминаем, что в розыгрыше призов на лучший вопрос могут участвовать и те, кому Интернет пока не доступен (для этого им достаточно прислать свой вопрос на почтовый адрес редакции), и те, кто задает свои вопросы экспертам на нашем сайте [www.rybolov.ru](http://www.rybolov.ru) (для этого им необходимо, отправляя вопрос, указать свой электронный адрес, фамилию и город).

**Набор из 6 вращающихся блесен фирмы LUKRIS (Испания)**

- 1 – Rublex Celta longue №2**, вес 8 г. Удлиненный «ивовый» серебристый лепесток стабильно держит обороты вокруг оси под небольшим углом даже на сильном течении.
- 2 – Mapso Viason №2**, вес 6 г, крючок №6, оригинальный лепесток, звуковой колокольчик. Эффективна при ловле щуки, форели, окуня, голавля и язя.
- 3 – Rublex Celta turbo №4**, вес 7 г. В лепестке имеются отверстия различного диаметра. Проходя через них, вода издает низкочастотные колебания, провоцирующие хищника на атаку.
- 4 – Mapso Ebro №2**, вес 4 г, крючок №7. Оказывает сильное лобовое сопротивление на большом течении.
- 5 – Rublex Celta №3**, вес 5 г, с золотистым лепестком. Подходит для ловли рыбы в любых условиях, особенно в реках с быстрым течением, отлично держит струю.
- 6 – Mapso Mini №1**, вес 2 г, крючок №12. Эта микроблесна хороша при охоте за хариусом, форелью, язем и голавлем.



написано 6,0:1. Что это за цифры и что они означают?

**Ответ**

Передаточное число означает, какое количество витков лески ложится на шпулю за один оборот рукоятки катушки. Безынерционные катушки с низким передаточным числом 4,3:1-4,8:1 являются наиболее тяговитыми и силовыми. Соотношение 5,0:1-5,3:1 считается универсальным. Модели катушек с высокой «передаткой» - 6,0:1-6,4:1 - скоростные, их используют, когда необходима быстрая проводка приманки.

**Вопрос**

Какое имеет значение количество шарикоподшипников в спиннинговой катушке?

**Ответ**

В спиннинговой катушке количество подшипников может достигать и 15 штук. Но, на мой взгляд, вполне

достаточно, если катушка будет укомплектована 4-6 шарикоподшипниками. Они позволяют сделать работу всего механизма более плавным и надежной. Катушки без подшипников могут работать со сбоями и быстро приходят в негодность, особенно при повышенных нагрузках. В первую очередь, это касается совсем дешевых изделий, детали у которых изначально не очень качественные.

Я не рекомендую выбирать катушку только по количеству подшипников. Изделия известных производителей с большим количеством подшипников будут стоить очень дорого, а недорогие китайские, как правило, комплектуются низкокачественными подшипниками, которые могут быстро развалиться. Такие катушки прослужат вам гораздо меньше, чем более качественные модели от известных фирм, например, SHIMANO или DAIWA с меньшим количеством подшипников.

**Ответ**

Есть классификация размера катушек японских фирм-производителей, например, таких как SHIMANO и DAIWA, которая используется многими другими компаниями во всем мире. Размерность такова: 1000, 1500, 2000, 2500, 3000 и так далее. Чем больше цифра, тем больше размер катушки. Для спиннингов класса Ultra Light подойдут модели с маркировкой 1000 и 1500, удилиц класса Light - 2000 и 2500, для более мощных спиннингов класса Medium Heavy - 3000 и 4000, для удилиц класса Heavy и Extra Heavy - 5000-8000. Есть безынерционные катушки еще более крупных размеров, но обычно они используются на морской рыбалке при ловле взброс таких рыб, как тунец, каранкс и др.

**Вопрос**

Что такое передаточное отношение у спиннинговой катушки? Допустим,

**Отвечает Андрей Донсков,**



постоянный автор, хорошо знакомый читателям журналов «Рыболов» и «Рыболов-Elite» по публикациям о спиннинговой и троллинговой ловле.

**Вопрос**

Что означает типовой размер (1000, 2000, 3000 и т. д.) у современных спиннинговых катушек?

**О. ДРОЗА, (с. Крутиха, Алтайский край)**

Ждем новых писем от юных авторов с фотографиями и рассказами о рыбалке. Не забудьте указать свою фамилию, имя, точный адрес и возраст. Автор опубликованного в этом номере письма получит приз от компании **FREEWAY** – официального представителя фирмы **KUTOMI** в России.

### Набор из 5 воблеров фирмы KUTOMI (Япония)

Предназначены для ловли хищных рыб в заброс. Широкий модельный ряд приманок позволяет охотиться на разных глубинах в водоемах со стоячей водой и на течении. Все модели оснащены крючками японской фирмы OWNER.

1. Death lock – длина 70 мм, вес 10,5 г, глубина 2,5–3 м, плавающий.
2. Kawa special – длина 40 мм, вес 2,5 г, глубина 0,8–1 м, суспендер.
3. Kт-сrank – длина 38 мм, вес 3,9 г, глубина 0,3–0,7 м, плавающий.
4. Bald-сrank – длина 60 мм, вес 10,1 г, глубина 1,5–2 м, плавающий.
5. Deep drift – длина 55 мм, вес 5,1 г, глубина 1–1,5 м, тонущий.



### Велицкий Максим, 10 лет г. Таганрог

Я люблю рыболовный спорт и всегда участвую в соревнованиях. Мой папа с раннего детства научил меня всем спортивным премудростям. Он занимается в Таганроге даже организацией Федерации рыболовного спорта города, всегда собирает и взрослых, и малышей на самых интересных соревнованиях по летней удочке и даже зимой по мормышке. Вот, к примеру, неделю назад мы ловили на удочку уклейку на большом пруду в Дарьевке, недалеко от города, а зимой – на мормышку под Ростовом, где я занял призовое место.

Нам очень нравится рыболовный спорт, и мы не любим тех, кто приходит на наши водоемы с сетками, а не с удочками. А ведь на хорошую спортивную снасть можно поймать гораздо больше, только надо не лениться, делать прикормку, искать наживку. Когда ты все правильно подобрал, ловится хорошая рыба.

Мы были во многих местах, где ловится рыба, даже на горных ре-

ках Северного Кавказа, где водится форель, но она очень осторожная. Лишь один раз я видел, как она гналась за моей блесной, и просто не успел подсечь, а папа поймал. Эта очень красивая рыба с черными и красными точками. Она попала на мелкий воблер. Зато мне удалось поймать «чернопуза», уже на червяка. Папа объяснил, что в горах местные рыбаки так называют подуста.

У нас в Таганроге часто попадаются крупные бычки. Каждую весну, в мае, я участвую в школьных соревнованиях по их ловле. Поймать бычка очень просто, даже прикормки не нужно. Только не следует давать слабину, иначе он сразу утаскивает добычу под камни. Те, кто не знает об этом, на соревнованиях только и делает, что привязывает новые крючки. Бычок хватает все, что движется. Многие таганрогские пацаны насаживают на крючок кусочки говядины и даже колбасу. Я всегда держу леску внатяжку и умею вовремя почувствовать поклевку, после чего резко выбрасываю рыбу на берег. Быч-

ки заглатывают крючки глубоко, и при их вытаскивании больно кусаются за пальцы. Зато они вкусные, и в Таганроге все пацаны любят их ловить в порту и на набережной.

Еще у нас весной хорошо идет тарань. Ловить ее на поплавочную удочку – одно удовольствие, но за ней надо ехать на Дон выше Таганрога. Обычно мы отправляемся на

ладонь, редко попадает крупнее. Зато она бойко сопротивляется...

Крупные рыбы у нас умные, они обходят браконьерские сети, но попадают на нас, спортсменам. Как здорово поймать, например, большого леща! Это мне удалось на протоке Мертвый Донец, куда мы часто ездим с отцом на рыбалки и тренировки. Лещ попался мне на фидер рано утром. Он так тянул,



протоку Мертвый Донец и ловим проходную тарань почти у берега на 5-метровые удочки с небольшим поплавком. Обычно тарань размером с

что пришлось звать папу с подсачеком. Но все-таки мы его вытащили. Лещ был очень красивый и весил больше 1 кг. Ура!

Присылайте фотографии с вашими лучшими уловами (с пометкой «Выставка») и не забудьте добавить к ним краткий рассказ: когда, где и на что был взят трофей, как все происходило.

Постарайтесь описать другие интересные и важные подробности. Если есть возможность, цифровые фотографии с описанием поимки присылайте по электронной почте на адрес [sekretar@rybolov.ru](mailto:sekretar@rybolov.ru).

Участнику «Выставки» в этом номере будет направлен приз от спонсора рубрики – фирмы **ECO FISH**.

**О. АЖАР**  
г. Сергиев Посад



Ловля спиннингом на микроджиг стремительно набирает популярность. Множество людей заводятся удилницами класса «ультралайт» даже в глубинке. Что уж говорить про мегаполисы! В крупных городах уже существует своя рыболовная субкультура – стритфishing.

Обычно ловят микроджигом на самых доступных водоемах. Оно и понятно. В таких местах на регулярные трофеи рассчитывать не приходится, отсюда и снасть соответствующая, ориентированная на мелкую рыбу, – сверхлегкие удилница, тонкие шнуры, микроприманки. Однако, как и в любой молодой сфере деятельности, здесь пока что много неизведанного. Порой эта ловля приносит сюрпризы, которые в свою очередь, со вре-

### Воблер Usami Zanda

Цвета #118, #235, #604. 3 Воблера Zanda. Уникальная трюлинговая приманка от Usami, созданная специально для ловли судака. Название можно перевести с японского как «судачий» или «созданный специально для судака». Идеально работает на разных скоростях проводки: при медленной – обладает рыскающей игрой, при высокой – более активной, но без отклонений от оси. Может применяться при облове взброс мест глубже двух метров. В данном случае эффективна проводка Stop & Go. За счет своих судорожных движений и специальной акустической капсулы с шариками прекрасно поднимает рыбу со дна, даже если ловля происходит на значительной глубине, намного превышающей рабочий диапазон заглубления Zanda. Помимо судака, идеально подходит для ловли щуки, также может применяться при троллинге озерного лосося и кумжи.



менем приобретают очертания системы.

Очередной пример сказанному на фотографии. Я отправился половить на городской пруд окуньков, а попался карась весом под килограмм! Ключнул он с хорошим ударом на классическую окуневую оснастку с 1,5-граммовым грузилом на шарнирном монтаже и 1,5-дюймовым силиконовым «червячком» фирмы REINS. Моей радости, впрочем, как и удивлению, не было предела, но позднее вспомнил, что этот карась на спиннинг уже не первый, не второй и даже не третий.

Поскольку я люблю анализировать, начал вспоминать нюансы тех поимок, складывать факторы, чтобы простроить хоть какую-то зависимость. Так вот, таких поимок набралось с полдюжины. Во всех случаях карась попадался на джиговые

оснастки, а приманкой служил именно силиконовый «червь».

Что касается характерных водоемов, на которых карась проявляет хищнические наклонности, то мне эта рыба всегда попадалась на спиннинг в проточной воде – на реках, старицах, протоках и на русловых прудах, устроенных на ручьях. Во всех этих водоемах есть более или менее широкий видовой состав рыб, обитают и настоящие хищники – окунь или щука. На мой взгляд, карась начинает хватать спиннинговые приманки из-за недостатка кормовой базы. Чем больше видов рыб обитает в водоеме, тем более плотная конкуренция между ними за еду.

Не берусь утверждать, что теперь вам следует взять в руки спиннинг и идти ловить карасей на ближайший пруд, но при случае не удивляйтесь его поимке. Карасик микроджиг жалует!



# О ПРИКОРМКЕ, И НЕ ТОЛЬКО

**А. ВОЛКОВ**  
г. Зеленоград, Москва

Сходил как-то мой друг Зорин в один новомодный рыболовный магазин, что недавно открылся рядом с его домом, и рассказывает:

— Торговая площадь вся в аквариумах, фонтанах и зеркалах. Все вокруг сверкает и светится, журчит и булькает, говорит и показывает. На стендах, которым конца и края не видно, товара такое разнообразие — глаза разбегаются. Посмотрел на цены — глаза на лоб полезли.

— Так это тебе к окулисту надо, — сказал я.

— Да погоди ты, — махнул на меня Зорин, не среагировав на интернетовский анекдот. — Там пакет сухой импортной прикормки 500 рублей стоит.

— Сколько? — переспросил я, не поверив своим ушам, и тут же машинально умножил эту сумму на десять. И вот почему...

Помню, в далеких 90-х годах, отказав себе во многом, я приобрел импортный видеоманитофон и вместе с ним кассету под названием «На рыбалке с чемпионом». Приятно будет, думаю я, долгим зимним вечером насладиться созерцанием летней рыбалки.

По памяти кратко передаю содержание сюжета. Больше часа чемпион каких-то рыболовных соревнований на собственном примере учил меня ловить рыбу. Первая треть фильма была посвящена дороге, по которой он на «Ниве» едет в самый дальний угол Московской области на какие-то забытые богом озера. Машина с трудом преодолевает ужасные буераки. Периодически перед форсированием очередной низины на колеса машины надевают цепи, потом, конечно, снимают.

Наконец, «Нива», забрызганная грязью снизу доверху, прибывает на водоем. И, как оператор ни старается, в объектив попадает множество чистеньких «плоскодонных» машин, стоящих вдоль береговой линии.

Потом чемпион достает 40-литровый таз и вываливает туда 10(!) пакетов сухой им-



портной прикормки, ведро земли, полведра воды, 2 кг мелкого мотыля, несколько пузырьков опарыша и какие-то капли для запаха. И все это долго-долго перемешивает, сопровождая свои действия умными словами.

Достает штекерное 13-метровое удилище, рогатины, ролики, подсачек, 5-метровый садок, столик для наживки, стул и даже зонтик. Не упущено ничего, вплоть до полотенца для вытирания рук и пинцета для удаления крючка из рыбьего рта.

Потом к поплавку чемпион долго-долго кидает прикормку в виде шаров размером с голубу первоклассника.

Наконец он, облегченно вздохнув, наверняка вместе со зрителями, ловит до конца фильма одного за другим мелких подлещиков, при этом называя их «лещами». Мы таких на Истринском водохранилище именуем «листочками».

Самое печальное для создателей этого рекламного фильма и для бедного чемпиона то, что на заднем плане кадра видны рыболовы, которые на бамбуковые трехколенки таскают такую же дребедень с той же периодичностью.

После единственного просмотра кассету с этой кинокомедией я засунул далеко на антресоль.

Это была преамбула к случаю, о котором я сейчас расскажу.

Ранним утром сидели мы с Зориным на одном из подмосковных водоемов. У каждого из нас было заброшено по одной поплавочной удочке. С прикормленного места мы довольно-таки успешно таскали плотву и подлещика. Когда клев затихал, подкидывали к поплавку несколько шариков сухой прикормки. Через некоторое время подходила уклейка. Тогда тяжелые 6-метровки мы вынимали из воды. Брали легкие 5-метровые удочки, и с немалым удовольствием какое-то время ловили жирную уклею. Наши садки постепенно наполнялись великолепной серебристой рыбешкой.

Ивы вокруг стояли в зеленом мареве, бодряще пахла влажная земля, воздух звенел трелями радостных птиц. Все эти безумства волшебного утра вводили нас в пьянящий восторг. Рыба ловилась хорошо. Мысли были приятны.

Вдруг невдалеке от нас на косогор выехал навороченный джип, весь забрызганный грязью. Беглое сравнение его вида со своей чистенькой машинкой наваяло на меня первое воспоминание о вышеописанном фильме. А потом этот фильм повторился в виде ремейка, только в замедленном темпе. Двадцатиминутная сцена приготовления к ловле была растянута почти на 1,5 часа.

Из джипа вышли двое. Один из них был очень прилично для рыболова одетый господин довольно приятной наружности, хотя и несколько потрепанный жизнью. Было ему за пятьдесят. Он был представительный, чопорный

и мрачный. Казалось, он постоянно о чем-то размышляет, вероятно, о бизнесе, и мысли эти неутешительны. Вокруг него суетился второй — помоложе. На телохранителя он не тянул из-за своей худобы, скорее всего — секретарь, адъютант или просто водитель. Он, словно пес, учуявший разом сотни волнующих запахов, начал бегать кругами, принюхиваться, приглядываться и взволнованно повизгивать, восхваляя погоду, природу и Михаила Михайловича, который взял его с собой в это прекрасное место. Он, а звали его Саша, пел такие дифирамбы своему начальнику, что услышь восточный монарх такую хвалу из уст придворного поэта и то почувствовал бы перебор. У Михаила же Михайловича, наоборот, чувств было меньше, чем у особо бездушного сытого удава.

Их приготовления к рыбалке не отличались слаженностью и быстротой. Михал Михалыч знал, что надо делать, но делать ничего не хотел. Саша был готов свернуть горы, но, как мы поняли, ничего не понимал в рыбной ловле и поэтому ничего не умел. В конце концов, из машины были извлечены и кое-как установлены: штекерное 13-метровое удилище, рогатины, ролики, подсачек, 5-метровый садок, столик для наживки, и даже зонтик. В отличие от фильма, вместо стула на берегу появилось роскошное раскладное кресло, в котором удобно устроилось тело начальника.

— Шурик, — сказала тело. — Сделай мне виски с содовой. Смешай покрепче. Воды на ладонь, а виски столько, чтобы я захотел купаться.

Михаилу Михайловичу понравилось им же сказанное, и он огласил окрестности хохотом. Смех у него был зычный. Что-то вроде грохота товарного поезда в туннеле.

После выпитой смеси Михал Михалыч начал тренироваться закидывать и вытаскивать удилище. Надо отдать должное — навыки работы со штекерным удилищем у него были, но мешали кусты. Саша долго их обрубал, а потом

выравнивал площадку, на которой стояло кресло, потом передвигал чуть-чуть левее ролики и чуть-чуть правее рогатину. А потом они, наконец, вспомнили, что надо приготовить прикормку. Окрестности наполнились запахом свежей пашни и рубленых червей — это Саша совковой лопатой наполнял землей невероятных размеров таз.



Мы с Зориным были в недоумении. Зачем все это? Ведь рыба и так неплохо клюет с минимальной прикормкой и близко от берега. Может быть, там, в 13 метрах, Михаила Михайловича ждет крупный лещ? Короче, советы решили не давать.

Вскоре на воде появились огромные круги — это Шурик метал в воду содержимое таза. Круги образовывали такие волны, которые, достигнув наших сапог, напоминали те, что оставляют после себя легкая моторная лодка.

Третье действие ремейка, посвященное непосредственно рыбной ловле, длилось ровно 10 минут, за которые Михал Михалыч успел поймать трех некрупных подлещиков. У него зазвонил мобильник. Первое его слово было: «Слушаю», а второе, после продолжительной паузы, матерное. Во время этой паузы лицо Михал Михалыча, с прижатым к уху мобильником и так малиновое

после выпитой смеси, постепенно наливалось царственным пурпуром. Глаза вылезали из орбит, как у встревоженного хамелеона. После второго произнесенного им слова он поднялся из кресла с громким сопением, бессильным выразить всю меру его праведного гнева. Шурик, стоящий рядом, впал в глубокую скорбь. Он мрачно молчал, шевеля адамовым яблоком, словно проглотил что-то твердое с шипами.

— Поехали! — громко прохрипел Михаил Михайлович.

Ярость выходила из него, как воздух из лопнувшего баллона. Он взвыл, словно лев, получивший в зад немного дробы. Два тела заметались по берегу.

Такого быстрого сворачивания я не видел никогда в жизни. Особенно усердствовал Михаил Михайлович. Через пять минут джип, взревев мотором, покинул водоем.

— Что это было? — спросил Зорин.

— Это то, чего с нами никогда не будет, — ответил я, и с грустью подумал, что Михаил Михайлович, почти мой ровесник, сумел еще сохранить в себе ту жажду действий по преодолению трудностей и тот, создающий эти трудности дух авантюризма, которые когда-то были свойственны мне в молодости, и которые были изгнаны из жизни незаметно подкрававшейся умудренностью. И сейчас я смотрю на жизнь, как на фильм, довольствуясь ролью зрителя и не мечтая сыграть в нем героя, ухватившегося за рулевое колесо.

Рыба у нас клевать перестала, даже улейка. Мы уже полчаса смотрели на мертвые поплавки. В 13 метрах от берега, в месте, где расходились мощные круги и до которого наши снасти не доставали, периодически плескалась рыба. Я смотрел на нее спокойно. Так у среднестатистического человека не вызывает особых эмоций цистерна со спиртом в проходящем мимо поезде.

**Stinger**<sup>®</sup>  
... it works!

# Viper sensor

В ПОИСКАХ ХИЩНИКА!

- T-24** легкий и прочный бланк изготовлен из японского графита Toray
- HD EVA** износостойкий нескользящий материал на основе неопрена
- SIC** облегченные кольца со вставками из керамики

**NEW**

Рекомендованная  
**3650 Р**  
розничная цена  
за комплект

# Viper

**POWER GEAR** приводной механизм с ведущей шестерней из прочного сплава

**POWER BODY** легкий и мощный корпус изготовлен из высокомолекулярного графита

**SILENT DRIVE** замедленный ход вала обеспечивает плавное движение шпули и идеальную намотку лески

Оригинальный контрастный дизайн новых удилищ Viper Sensor и современные материалы бланка делают эту серию привлекательной для любителей ловли рыбы с использованием мелких джиговых приманок и легких монтажей.

... это работает!

**ОПТОВЫЕ ПРОДАЖИ**

Санкт-Петербург: (812) 366-77-77	Москва: (495) 956-95-31	Ростов-на-Дону: (863) 200-38-38	Самара: (846) 927-91-59	Нижний Новгород: (831) 246-55-11	<b>ECO FISH</b> <sup>®</sup> www.profish.ru
-------------------------------------	----------------------------	------------------------------------	----------------------------	-------------------------------------	------------------------------------------------

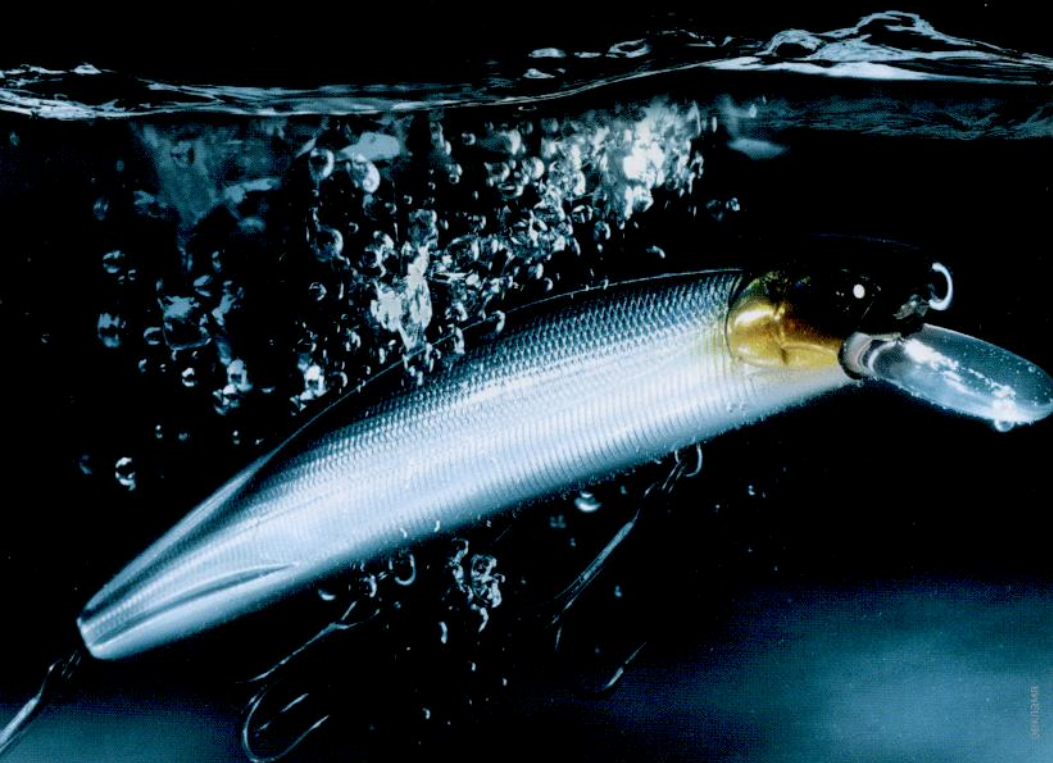
Единая справочная служба: 8 (800) 100-FISH (3474) Звонок по России бесплатный

NEW LURE

# МАКОРА

ARRIVED!\*

Lucky  
John®  
PRO SERIES



**MCS**  
MAGNETIC CAST SYSTEM

MAGNETIC CAST SYSTEM (MCS) – СИСТЕМА ИЗ МАГНИТА, ПОДВИЖНОГО И ФИКСИРОВАННЫХ ШАРИКОВ, ПОЗВОЛЯЮЩАЯ ЗАБРОСИТЬ ПРИМАНКУ НА МАКСИМАЛЬНО ДАЛЬНЕЕ РАССТОЯНИЕ БЕЗ ПЕРЕХЛЕСТОВ И ТОЧНО В ЦЕЛЬ. ЭТА СИСТЕМА ОБЕСПЕЧИВАЕТ КАЧЕСТВЕННУЮ БАЛАНСИРОВКУ И ЛЕГКОЕ УПРАВЛЕНИЕ ВОБЛЕРОМ ПРИ ЛЮБЫХ СПОСОБАХ ПРОВОДКИ.



\* Новая приманка Макора прибыла!

[www.salmoru.com](http://www.salmoru.com) | [рыболов-сервис.рф](http://рыболов-сервис.рф)